

ฉบับวันที่ 15 กุมภาพันธ์ 2566



คู่มือการขับเคลื่อนการดำเนินงาน

ศูนย์บริหารเครือข่ายการผลิตและพัฒนากำลังคนอาชีวศึกษา
(Center of Vocational Manpower Networking Management : CVM)

สำนักงานคณะกรรมการการอาชีวศึกษา
กระทรวงศึกษาธิการ
พ.ศ.2566

สารบัญ

	หน้า
ศูนย์บริหารเครือข่ายการผลิตและพัฒนากำลังคนอาชีวศึกษา	1
นโยบายกระทรวงศึกษาธิการ	3
นโยบายสำนักงานคณะกรรมการการอาชีวศึกษา	4
แนวทางการผลิตและพัฒนากำลังคนอาชีวศึกษาสมรรถนะสูง เพื่อการพัฒนาประเทศ ภายใต้การขับเคลื่อนศูนย์การบริหารจัดการศูนย์บริหารเครือข่ายการผลิตและพัฒนากำลังคนอาชีวศึกษา (Center of Vocational Manpower Networking Management : CVM)	5
วัตถุประสงค์การจัดตั้ง	10
เป้าหมายการพัฒนาคุณภาพการจัดการอาชีวศึกษาในแต่ละสาขาวิชา ภายใต้การขับเคลื่อน ศูนย์บริหารเครือข่ายการผลิตและพัฒนากำลังคนอาชีวศึกษา	11
เงื่อนไขความสำเร็จ	11
ความเชื่อมโยงการบริหารจัดการเครือข่ายการผลิตและพัฒนากำลังคนอาชีวศึกษาระหว่าง สถานศึกษากลุ่ม CVM กลุ่ม Excellent Center กลุ่ม Expert และกลุ่ม Standard	12
บทบาท หน้าที่และความรับผิดชอบ ของผู้อำนวยการศูนย์ CVM	12
กิจกรรมการขับเคลื่อนการดำเนินงานศูนย์บริหารเครือข่ายการผลิตและพัฒนากำลังคนอาชีวศึกษา	14
1. การบริหารจัดการศูนย์บริหารเครือข่ายการผลิตและพัฒนากำลังคนอาชีวศึกษา	14
1.1 การขับเคลื่อนศูนย์บริหารเครือข่ายการผลิตและพัฒนากำลังคนอาชีวศึกษา สาขาวิชาที่มีความเป็นเลิศ	14
1.2 การจัดทำฐานข้อมูล (Big Data) สถานประกอบการที่ต้องการกำลังคนในสาขาวิชา ที่มีความเป็นเลิศทั้งในประเทศและต่างประเทศ	16
1.3 การจับคู่ (Matching) สถานศึกษาอาชีวศึกษาทุกแห่ง (ทั้งรัฐและเอกชน) ที่จัดการเรียนการสอน ในสาขาวิชาจัดการศึกษาร่วมกับสถานประกอบการ ทั้งในระบบ และระบบทวิภาคี	18
1.4 การขับเคลื่อนคลังปัญญาอาชีวศึกษาในสาขาวิชาที่มีความเป็นเลิศ (Intelligent Center of Excellence in Cluster)	19
2. การจัดทำแผนพัฒนาศูนย์บริหารเครือข่ายการผลิตและพัฒนากำลังคนอาชีวศึกษา ระยะ 5 ปี และแผนปฏิบัติการประจำปี	21
2.1 แผนพัฒนาแผนพัฒนาศูนย์บริหารเครือข่ายการผลิตและพัฒนากำลังคนอาชีวศึกษา ระยะ 5 ปี (พ.ศ. 2566 - 2570)	21
2.2 แผนปฏิบัติการประจำปี	23
3. การพัฒนาและปรับปรุงหลักสูตรปัจจุบันให้สอดคล้องกับสมรรถนะที่สถานประกอบการต้องการ และสมรรถนะอาชีพตามกรอบคุณวุฒิแห่งชาติ (NQF)	24
3.1 การปรับปรุงหลักสูตรประกาศนียบัตรวิชาชีพ พุทธศักราช 2562 และ หลักสูตรประกาศนียบัตร วิชาชีพชั้นสูง พุทธศักราช 2563	24
3.2 พัฒนาหลักสูตรและฝึกอบรมวิชาชีพระยะสั้นฐานสมรรถนะ	26

สารบัญ (ต่อ)

	หน้า
4. ศูนย์ประเมินสมรรถนะบุคคลตามมาตรฐานอาชีพ	27
4.1 จัดตั้งศูนย์ประเมินสมรรถนะบุคคลตามมาตรฐานอาชีพ	27
4.2 จัดตั้งศูนย์ทดสอบมาตรฐานฝีมือแรงงาน(กรมพัฒนาฝีมือแรงงาน)	29
4.3 จัดตั้งศูนย์สอบที่ได้รับอนุญาตจากหน่วยงานระดับสากล	30
5. การฝึกอบรมและพัฒนาครู	31
5.1 การจัดทำแผนพัฒนาครูและบุคลากรในสาขาวิชาที่มีความเป็นเลิศ	31
5.2 การออกแบบและพัฒนาหลักสูตร	32
5.3 ฝึกอบรมครูในสาขาวิชาที่มีความเป็นเลิศ	33
5.4 การฝึกประสบการณ์ทักษะวิชาชีพในสถานประกอบการของครู	35
5.5 ดำเนินการรับรองมาตรฐานอาชีพกับครู	36
6. การขับเคลื่อนการจัดการเรียนรู้เพื่อสร้างกำลังคนสมรรถนะสูง	38
6.1 การจัดการเรียนการสอนตามแนวทาง Work-based Learning (WBL)	38
6.2 การฝึกประสบการณ์ทักษะวิชาชีพหรือการฝึกอาชีพในสถานประกอบการ	39
6.3 การเป็นศูนย์กลางในการพัฒนาผู้เรียนให้มีสมรรถนะวิชาชีพที่จำเป็นในสถานประกอบการ	42
6.4 ดำเนินการรับรองมาตรฐานอาชีพกับผู้สำเร็จการศึกษา	43
7. การติดตามและประเมินผล	44
7.1 การสรุป วิเคราะห์ผลดำเนินงานตามมาตรฐานและตัวชี้วัดการบริหารจัดการสถานศึกษา ภายใต้ศูนย์ บริหารเครือข่ายการผลิตและพัฒนาากำลังคนอาชีวศึกษา (Center of Vocational Manpower Networking Management : CVM)	44
7.2 การจัดทำข้อเสนอแนะเชิงนโยบายเพื่อการพัฒนาการจัดการอาชีวศึกษาในสาขาวิชา ที่มีความเป็นเลิศ	46

ศูนย์บริหารเครือข่ายการผลิตและพัฒนากำลังคนอาชีวศึกษา (Center of Vocational Manpower Networking Management : CVM)

การเตรียมความพร้อมในการพัฒนาทรัพยากรมนุษย์ให้มีประสิทธิภาพเพื่อรองรับการแข่งขันในเวทีโลก จำเป็นที่จะต้องมีการวางแผนและพัฒนาทางด้านกำลังคนให้ตรงตามความต้องการของสถานประกอบการ และมีความสามารถในการตอบสนองต่อการเปลี่ยนแปลงของเทคโนโลยีที่มีการเปลี่ยนแปลงอย่างรวดเร็วในยุคการค้าเสรี ซึ่งที่ผ่านมา ในแผนพัฒนาการเศรษฐกิจและสังคมแห่งชาติฉบับที่ 12 (พ.ศ.2561 – 2565) ได้มีการกำหนดกิจกรรมทางเศรษฐกิจเป้าหมายของประเทศที่มุ่งเน้นการผลิตเพื่อสร้างมูลค่าเพิ่มของสินค้าและขับเคลื่อนกลุ่มคลัสเตอร์และอุตสาหกรรมรายสาขาให้เกิดความเข้มแข็ง รวมทั้งสร้างกรอบการพัฒนาบุคลากรให้มีความพร้อมตรงตามความต้องการของภาคอุตสาหกรรมโดยแท้จริง โดยในการวางแผนการพัฒนากำลังคนจำเป็นต้องมีข้อมูลทางด้านประเภทของสถานประกอบการ คุณลักษณะของกำลังคนที่ต้องการ ข้อมูลและความต้องการแรงงานหรือการขาดแคลนแรงงานของสถานประกอบการเพื่อที่สามารถพัฒนากำลังคนได้อย่างสอดคล้องกับความต้องการในสาขาอุตสาหกรรมต่าง ๆ โดยอุตสาหกรรมที่มีความต้องการกำลังคนในระดับมาก ประกอบด้วย 10 ประเภท ได้แก่ 1) ยานยนต์สมัยใหม่ 2) อิเล็กทรอนิกส์อัจฉริยะ 3) ท่องเที่ยวรายได้ดีและการท่องเที่ยวเชิงสุขภาพ 4) การเกษตรและเทคโนโลยีชีวภาพ 5) การแปรรูปอาหาร 6) หุ่นยนต์ 7) การบินและโลจิสติกส์ 8) เชื้อเพลิงชีวภาพและเคมีชีวภาพ 9) ดิจิทัล และ 10) การแพทย์ครบวงจร จากการศึกษาโครงการเตรียมศักยภาพแรงงานในภาคอุตสาหกรรม เพื่อรองรับอุตสาหกรรม 4.0 ใน 10 อุตสาหกรรมเป้าหมายที่มีความต้องการแรงงานตั้งแต่ปี 2563 – 2567 มีปริมาณจำนวนรวมทั้งสิ้นกว่า 2.24 ล้านคน และ มีความต้องการแรงงาน 1.75 ล้านคน และในแผนพัฒนาการเศรษฐกิจและสังคมแห่งชาติฉบับที่ 13 (พ.ศ.2566 – 2570) ฉบับปัจจุบัน ได้กำหนดการพัฒนาในหลายมิติ ทั้งด้านมิติภาคการผลิตและบริการเป้าหมาย หมุดหมายที่ 1 ไทยเป็นประเทศชั้นนำด้านสินค้าเกษตรและเกษตรแปรรูปมูลค่าสูง หมุดหมายที่ 2 ไทยเป็นจุดหมายของการท่องเที่ยวที่เน้นคุณภาพและความยั่งยืน หมุดหมายที่ 3 ไทยเป็นฐานการผลิตยานยนต์ไฟฟ้าที่สำคัญของโลก หมุดหมายที่ 4 ไทยเป็นศูนย์กลางทางการแพทย์และสุขภาพมูลค่าสูง หมุดหมายที่ 5 ไทยเป็นประตูการค้าการลงทุนและยุทธศาสตร์ทางโลจิสติกส์ที่สำคัญของภูมิภาค หมุดหมายที่ 6 ไทยเป็นฐานการผลิตอุปกรณ์อิเล็กทรอนิกส์อัจฉริยะที่สำคัญของโลก และมีดิจิทัลผลักดันการพลิกโฉมประเทศ หมุดหมายที่ 12 ไทยมีกำลังคนสมรรถนะสูง มุ่งเรียนรู้อย่างต่อเนื่อง ตอบโจทย์การพัฒนาแห่งอนาคตตลอดจนเพื่อให้สามารถขับเคลื่อนการพัฒนาประเทศในระยะต่อไปได้อย่างมีประสิทธิภาพจึงจำเป็นต้องมุ่งยกระดับคนไทยให้มีความรู้ (Knowledge) ทักษะ (Skills) และคุณลักษณะ (Attributes) ที่จำเป็นในโลกยุคใหม่ สอดคล้องกับความต้องการของตลาดแรงงาน ตลอดจนสอดรับกับทิศทางการพัฒนาประเทศผ่านการส่งเสริมโอกาสในการเข้าถึงการศึกษาในระดับสูงอย่างเสมอภาค การยกระดับคุณภาพระบบการศึกษาไทยให้มาตรฐานทั้งภายในประเทศและระดับสากล รวมถึงการพัฒนาาระบบและกลไกการฝึกอบรมเพื่อปรับ/ยกระดับทักษะ (Re/Up Skilling) และการสร้างสังคมแห่งการเรียนรู้ตลอดชีวิตอย่างต่อเนื่อง เพื่อให้ประเทศไทยสามารถผลิตและพัฒนาากำลังคนที่มีสมรรถนะสูง ซึ่งเป็นเงื่อนไขสำคัญในการพลิกโฉมประเทศไทยสู่ “สังคมก้าวหน้าเศรษฐกิจสร้างมูลค่าอย่างยั่งยืน”

กระทรวงศึกษาธิการได้กำหนดนโยบายการจัดการศึกษาให้มีการจัดการศึกษาเพื่ออาชีพและสร้างขีดความสามารถในการแข่งขันของประเทศ โดยการปรับปรุงหลักสูตรและกระบวนการเรียนรู้ให้ทันสมัย สอดคล้องกับกรอบคุณวุฒิแห่งชาติ (NQF) และกรอบคุณวุฒิอ้างอิงอาเซียน (AQRf) การจัดการเรียนการสอนด้วยเครื่องมือที่ทันสมัยและสอดคล้องกับเทคโนโลยีปัจจุบันและเทคโนโลยีดิจิทัล การพัฒนาครูให้มีคุณภาพ

และประสิทธิภาพ ตลอดจนการขับเคลื่อนศูนย์ความเป็นเลิศทางการอาชีวศึกษา (Excellent Center) เพื่อให้สถานศึกษาจัดการอาชีวศึกษาให้สอดคล้องตามบริบทเชิงพื้นที่ และตรงกับความต้องการของประเทศ ทั้งนี้ เพื่อให้ผู้จบการศึกษาระดับอาชีวศึกษามีอาชีพและรายได้ที่เหมาะสมกับการดำรงชีพและคุณภาพชีวิตที่ดี มีส่วนช่วยเพิ่มขีดความสามารถในการแข่งขันในเวทีโลก โดยสำนักงานคณะกรรมการการอาชีวศึกษา เป็นองค์กรหลักในการผลิตและพัฒนากำลังคนที่มีคุณภาพ สอดคล้องกับความต้องการของภาคเกษตรกรรม อุตสาหกรรม ธุรกิจและบริการ ของประเทศ มีสถานศึกษาในสังกัดสำนักงานคณะกรรมการการอาชีวศึกษา มีจำนวนทั้งสิ้น 876 แห่ง แบ่งเป็นสถานศึกษาของรัฐ จำนวน 432 แห่ง และสถานศึกษาเอกชน จำนวน 444 แห่ง มีผู้เรียนอาชีวศึกษา แบ่งเป็นระดับประกาศนียบัตรวิชาชีพ ระดับประกาศนียบัตรวิชาชีพชั้นสูง ระดับปริญญาตรี และ หลักสูตรระยะสั้น/หลักสูตรนอกระบบอื่น ได้เล็งเห็นถึงความสำคัญของการพัฒนาสถานศึกษาอาชีวศึกษาโดยเน้นการใช้วิทยาลัยเป็นศูนย์กลางในการจัดการศึกษาวิชาชีพที่จะส่งผลกระทบต่อการพัฒนาคุณภาพการศึกษาของสถานศึกษาเพื่อให้ผู้ที่เกี่ยวข้องทุกคนร่วมกันพัฒนา โดยมีเป้าหมาย คือ **คุณภาพของผู้เรียนอาชีวศึกษาเป็นสำคัญ**

สำนักงานคณะกรรมการการอาชีวศึกษาได้เล็งเห็นถึงศักยภาพของการจัดการศึกษาอาชีวศึกษาตามบริบทที่แตกต่างกันตามพื้นที่การพัฒนาของภูมิภาค ที่สอดคล้องกับทิศทางการพัฒนาประเทศตามนโยบายประเทศไทย 4.0 จึงได้กำหนดวิสัยทัศน์ “การผลิตและพัฒนากำลังคนอาชีวศึกษาสมรรถนะสูง เพื่อการพัฒนาประเทศ” โดยได้กำหนดนโยบายหลัก “ยกระดับคุณภาพอาชีวศึกษา (Quality)” ภายใต้การขับเคลื่อน **ศูนย์บริหารเครือข่ายการผลิตและพัฒนากำลังคนอาชีวศึกษา (Center of Vocational Manpower Networking Management : CVM)** ในสาขาวิชาต่างๆ เพื่อพัฒนาอาชีวศึกษาสู่ความเป็นเลิศทางการอาชีวศึกษา Excellent Center ทั้งในสถานศึกษาทั่วประเทศ โดยมีวัตถุประสงค์ คือ ผลิตและพัฒนากำลังคนระดับกลางในสาขาที่เป็นความต้องการของประเทศ โดยความร่วมมือกับภาคประกอบการอย่างเข้มแข็ง เพิ่มกำลังคนกลุ่มนักเทคโนโลยีและนวัตกรรมเข้าสู่กลุ่มอุตสาหกรรมรองรับการเปลี่ยนแปลงซึ่งเป็นผลจาก Digital Disruption เร่งยกระดับคุณภาพกำลังในกลุ่มผู้สำเร็จการศึกษาอาชีวศึกษา ผู้อยู่ในภาคแรงงาน ให้มีสมรรถนะใหม่ ทักษะใหม่ โดยกระบวนการสร้าง New Skill, Up Skill และ Re Skill พัฒนาสถานศึกษาด้านแบบเพื่อการขยายผลการผลิตและพัฒนากำลังคนอย่างมีกรอบและทิศทางที่เหมาะสม สอดคล้องกับทิศทางการพัฒนาประเทศ ภูมิภาค และความต้องการของภาคประกอบการ ตลอดจนมีการบริการจัดการอาชีวศึกษาเชิงกลยุทธ์ บูรณาการทรัพยากรและความร่วมมือ (Strategic Alliance) และได้ดำเนินการยกระดับคุณภาพอาชีวศึกษาให้มีศักยภาพในการแข่งขันและตอบโจทย์การพัฒนาอุตสาหกรรมของประเทศ ไทย โดยการกำหนดให้สถานศึกษาภาครัฐกับภาคประกอบการที่มีขีดความสามารถในการร่วมวิเคราะห์สมรรถนะตามสาขาอาชีพและแนวโน้มการเปลี่ยนแปลงของวิทยาการสมัยใหม่ที่จะเกิดขึ้นในอนาคต จนนำไปสู่การพัฒนาหลักสูตร การพัฒนาครู การพัฒนานักเรียนนักศึกษา และพัฒนาทรัพยากรทางการศึกษา ตลอดจนแหล่งฝึกประสบการณ์วิชาชีพ อย่างมีคุณภาพ เพื่อให้ผู้เรียนอาชีวศึกษา กำลังแรงงาน และประชาชนทั่วไป มีทักษะและสมรรถนะที่สอดคล้องกับความต้องการของตลาดแรงงานที่ในปัจจุบันและอนาคต ตามทิศทางการพัฒนาอุตสาหกรรมของประเทศไทย

นโยบายกระทรวงศึกษาธิการ

กระทรวงศึกษาธิการ ได้กำหนดนโยบายการจัดการศึกษา เพื่อใช้เป็นแนวทางในขับเคลื่อนการจัดการศึกษาของกระทรวงศึกษาธิการ เมื่อวันที่ 29 มีนาคม 2564 โดยมีนโยบายหลักและวาระเร่งด่วนที่เกี่ยวข้องกับการจัดการอาชีวศึกษา ดังนี้

นโยบายหลัก

ข้อ 1 การปรับปรุงหลักสูตรและกระบวนการเรียนรู้ให้ทันสมัย และทันการเปลี่ยนแปลงของโลกในศตวรรษที่ 21 โดยมุ่งพัฒนาผู้เรียนทุกระดับการศึกษาให้มีความรู้ ทักษะและคุณลักษณะที่เหมาะสมกับบริบทสังคมไทย

ข้อ 2 การพัฒนาคุณภาพและประสิทธิภาพครูและอาจารย์ในระดับการศึกษาขั้นพื้นฐานและอาชีวศึกษาให้มีสมรรถนะทางภาษาและดิจิทัล เพื่อให้ครูและอาจารย์ได้รับการพัฒนาให้มีสมรรถนะทั้งด้านการจัดการเรียนรู้ ด้วยภาษาและดิจิทัล สามารถปรับวิธีการเรียนการสอนและการใช้สื่อทันสมัย และมีความรับผิดชอบต่อผลลัพธ์ทางการศึกษาที่เกิดกับผู้เรียน

ข้อ 5 การปรับระบบการประเมินผลการศึกษาและการประกันคุณภาพ พร้อมจัดทดสอบวัดความรู้และทักษะที่จำเป็นในการศึกษาต่อระดับอุดมศึกษาทั้งสายวิชาการและสายวิชาชีพ เพื่อให้ระบบการประเมินผลการศึกษาทุกระดับและระบบการประกันคุณภาพการศึกษา ได้รับการปรับปรุงให้ทันสมัย ตอบสนองผลลัพธ์ทางการศึกษาได้อย่างเหมาะสม

ข้อ 9 การศึกษาเพื่ออาชีพและสร้างขีดความสามารถในการแข่งขันของประเทศ เพื่อให้ผู้จบการศึกษาระดับปริญญาและอาชีวศึกษามีอาชีพและรายได้ที่เหมาะสมกับการดำรงชีพและคุณภาพชีวิตที่ดี มีส่วนช่วยเพิ่มขีดความสามารถในการแข่งขันในเวทีโลกได้

วาระเร่งด่วน (Quick Win)

วาระที่ 1 เรื่องความปลอดภัยของผู้เรียนโดยจัดให้มีรูปแบบ วิธีการ หรือกระบวนการในการดูแลช่วยเหลือนักเรียน เพื่อให้ผู้เรียนเกิดการเรียนรู้อย่างมีคุณภาพ มีความสุข และได้รับการปกป้องคุ้มครองความปลอดภัยทั้งด้านร่างกายและจิตใจ รวมถึงการสร้างทักษะให้ผู้เรียนมีความสามารถในการดูแลตนเองจากภัยอันตรายต่าง ๆ ท่ามกลางสภาพแวดล้อมทางสังคม

วาระที่ 4 ขับเคลื่อนศูนย์ความเป็นเลิศทางการอาชีวศึกษา (Excellent Center) สนับสนุนการดำเนินงานของศูนย์ความเป็นเลิศทางการอาชีวศึกษา (Excellent Center) ตามความเป็นเลิศของแต่ละสถานศึกษาและตามบริบทของพื้นที่ สอดคล้องกับความต้องการของประเทศทั้งในปัจจุบันและอนาคต ตลอดจนมีการจัดการเรียนการสอนด้วยเครื่องมือที่ทันสมัย สอดคล้องกับเทคโนโลยีปัจจุบัน

วาระที่ 5 พัฒนาทักษะทางอาชีพส่งเสริมการจัดการศึกษาที่เน้นพัฒนาทักษะอาชีพของผู้เรียน เพื่อพัฒนาคุณภาพชีวิต สร้างอาชีพและรายได้ที่เหมาะสม และเพิ่มขีดความสามารถในการแข่งขันของประเทศ

นโยบายสำนักงานคณะกรรมการการอาชีวศึกษา

สำนักงานคณะกรรมการการอาชีวศึกษา ได้กำหนดนโยบายการจัดการศึกษา เพื่อใช้เป็นแนวทางในขับเคลื่อนการจัดการศึกษาของสำนักงานคณะกรรมการการอาชีวศึกษา เมื่อวันที่ 1 ตุลาคม 2565 โดยมีนโยบายหลักและวาระเร่งด่วนที่เกี่ยวข้องกับการจัดการอาชีวศึกษา ดังนี้

นโยบายหลัก

- ข้อ 1 ยกระดับคุณภาพอาชีวศึกษา (Quality)
- ข้อ 2 ยกระดับความร่วมมือ (Cooperation)
- ข้อ 3 ขยายโอกาสการอาชีวศึกษา (Equity)
- ข้อ 4 เสริมสร้างอาชีวศึกษาปลอดภัย (Safety)
- ข้อ 5 เพิ่มประสิทธิภาพการบริหารจัดการ (Efficiency)

นโยบายเร่งด่วน

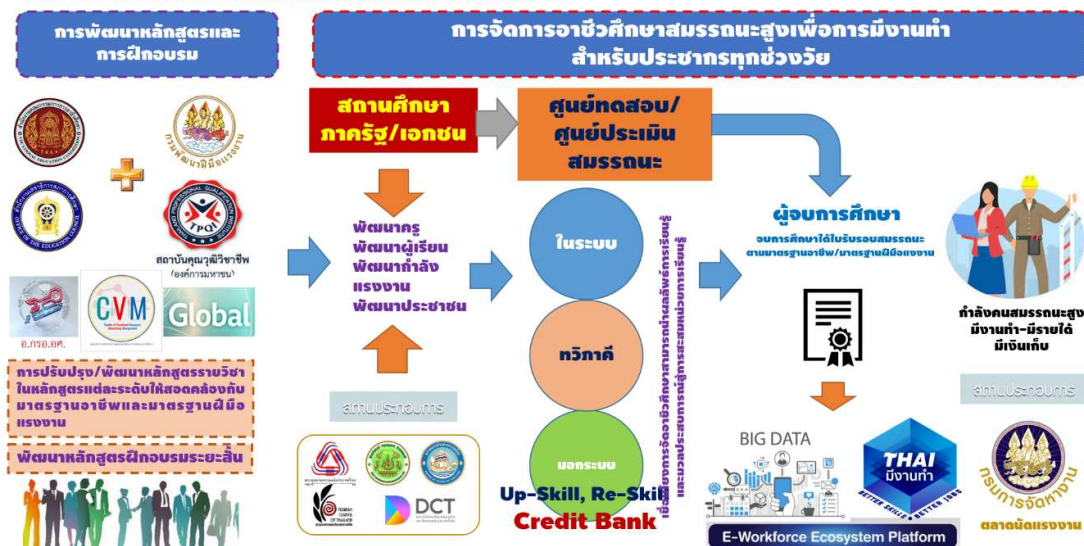
- ข้อ 1 บริหารงานบุคคลและวิทยฐานะ ของข้าราชการครู บุคลากรทางการศึกษา และข้าราชการพลเรือน
- ข้อ 2 ยกระดับอาชีวศึกษาระบบทวิภาคี
- ข้อ 3 ยกระดับโครงการอาชีวะอยู่ประจำ เรียนฟรี มีอาชีพ
- ข้อ 4 ขับเคลื่อนโครงการทวิศึกษาแนวใหม่
- ข้อ 5 ขับเคลื่อนศูนย์อาชีวะช่วยประชาชน
- ข้อ 6 ขับเคลื่อนศูนย์ความปลอดภัย
- ข้อ 7 ปฏิรูปกลุ่มวิทยาลัยเกษตรและประมง
- ข้อ 8 ประชาสัมพันธ์และสร้างภาพลักษณ์อาชีวศึกษา
- ข้อ 9 ปรับปรุงกฎ ประกาศ ระเบียบ ข้อบังคับ คำสั่ง

แนวทางการผลิตและพัฒนากำลังคนอาชีวศึกษาสมรรถนะสูง เพื่อการพัฒนาประเทศ ภายใต้การขับเคลื่อนศูนย์การบริหารจัดการศูนย์บริหารเครือข่ายการผลิตและพัฒนากำลังคนอาชีวศึกษา (Center of Vocational Manpower Networking Management : CVM)

สำนักงานคณะกรรมการการอาชีวศึกษาได้ดำเนินการโครงการศูนย์บริหารเครือข่ายการผลิตและพัฒนากำลังคนอาชีวศึกษา (Center of Vocational Manpower Networking Management : CVM) ในสาขาวิชาต่างๆ โดยมอบหมายบทบาทหน้าที่ให้กับสถานศึกษาที่มีศักยภาพ บริหารจัดการและพัฒนากิจการอาชีวศึกษาในสาขาวิชาที่มีความเป็นเลิศ ในนามของสำนักงานคณะกรรมการการอาชีวศึกษา เพื่อเป็นศูนย์กลางในการบริหารจัดการเครือข่ายการขับเคลื่อนการยกระดับและพัฒนาคุณภาพการจัดการอาชีวศึกษาในสาขาวิชาที่มีความเป็นเลิศ โดยมีสถานศึกษาอาชีวศึกษาทั้งภาครัฐและเอกชนที่เป็นศูนย์กลางความเป็นเลิศทางการอาชีวศึกษา (Excellent Center) รวมทั้งสถานศึกษาทุกแห่งที่จัดการศึกษาในสาขาวิชา เป็นเครือข่าย เพื่อให้การผลิตและพัฒนากำลังคนอาชีวศึกษา มีสมรรถนะสูง ตรงกับความต้องการของสถานประกอบการ เป็นหลักในการพัฒนาและเพิ่มขีดความสามารถในการแข่งขันของประเทศ ร่วมกับสถานศึกษาอาชีวศึกษาทั้งภาครัฐและภาคเอกชน และสถานประกอบการทั้งในประเทศและต่างประเทศ อ.กรอ.อศ. กลุ่มอาชีพ องค์กรวิชาชีพ เพื่อสร้างความเข้มแข็งของเครือข่ายแบบ Consortium เพื่อร่วมพัฒนาพัฒนากำลังคนที่มีคุณภาพ การพัฒนาหลักสูตรและการจัดการเรียนการสอน การพัฒนาครูให้มีสมรรถนะและประสบการณ์วิชาชีพ การพัฒนานักเรียนนักศึกษาให้มีความรู้ ทักษะ คุณลักษณะที่พึงประสงค์ และประสบการณ์วิชาชีพ และการพัฒนาสภาพแวดล้อมให้เอื้อต่อการจัดการอาชีวศึกษา เพื่อนำไปสู่การจัดการเรียนการสอนอาชีวศึกษาทั้งในระบบ นอกกระบบ และระบบทวิภาคี อย่างมีคุณภาพ ผู้สำเร็จการศึกษาเป็นกำลังคนอาชีวศึกษาคุณภาพสูง มีงานทำและมีรายได้ในอนาคตต่อไป

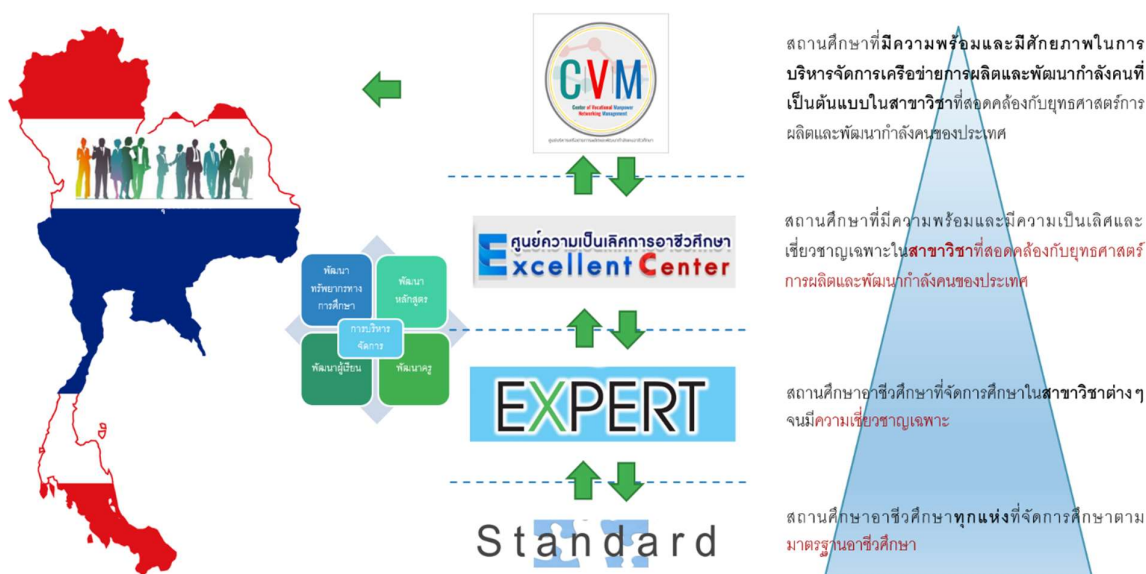
แนวทางการผลิตและพัฒนากำลังคนอาชีวศึกษาสมรรถนะสูง

เพื่อการพัฒนาประเทศ สำนักงานคณะกรรมการการอาชีวศึกษา



โดยการจัดการเรียนการสอนทั้งในระบบ นอกระบบ และระบบทวิภาคี ต้องให้ความสำคัญกับการมีส่วนร่วมของภาคประกอบการ เพื่อให้ผลลัพธ์ คือ ผู้สำเร็จการศึกษา เป็นกำลังคนอาชีวศึกษาสมรรถนะสูง มีสมรรถนะตามหลักสูตรและระดับที่ศึกษา ได้รับการรับรองมาตรฐานการอาชีพตามที่ภาคประกอบการต้องการ รวมทั้งมีทักษะชีวิตที่จำเป็น อาทิ ทักษะข้ามสายงาน ทักษะทางภาษา ทักษะดิจิทัล และมีความพร้อมในการเข้าสู่โลกของอาชีพได้อย่างสมบูรณ์

สำนักงานคณะกรรมการการอาชีวศึกษามีการกำหนดแนวทางการขับเคลื่อนศูนย์ความเป็นเลิศทางการอาชีวศึกษา (Excellent Center) ให้สถานศึกษาในสังกัดได้ประเมินผลการดำเนินงานตามแนวทางการดำเนินการพัฒนาคุณภาพอาชีวศึกษา โดยจัดกลุ่มสถานศึกษาจำแนกตามสาขาวิชาที่เปิดสอนออกเป็น 3 กลุ่ม คือ กลุ่มทั่วไป (Standard) กลุ่มเชี่ยวชาญเฉพาะ (Expert) กลุ่มความเป็นเลิศและเชี่ยวชาญเฉพาะ (Excellent Center)



แล้วดำเนินการคัดเลือกสถานศึกษากลุ่มความเป็นเลิศและเชี่ยวชาญเฉพาะที่มีศักยภาพในการบริหารจัดการในสาขาวิชาที่สอดคล้องกับกลุ่มอาชีพของคณะอนุกรรมการร่วมภาครัฐและเอกชนเพื่อผลิตและพัฒนากำลังคนอาชีวศึกษา (อ.กรอ.อ.ศ.) และสอดคล้องกับสาขาวิชาตามหลักสูตรของสำนักงานคณะกรรมการการอาชีวศึกษา ให้เป็นศูนย์บริหารเครือข่ายการผลิตและพัฒนากำลังคนอาชีวศึกษา (Center of Vocational Manpower Networking Management) เพื่อเป็นศูนย์กลางในการบริหารจัดการเครือข่ายการขับเคลื่อนยกระดับและพัฒนาคุณภาพการจัดการอาชีวศึกษาในสาขาวิชาที่มีความเป็นเลิศ เพื่อให้การผลิตและพัฒนากำลังคนอาชีวศึกษา มีสมรรถนะสูง ตรงกับความต้องการของสถานประกอบการ เป็นหลักในการพัฒนาและเพิ่มขีดความสามารถในการแข่งขันของประเทศต่อไป รวมทั้งสิ้น 101 สาขาวิชา/สาขางาน ดังนี้

ปีงบประมาณ 2564 จำนวนทั้งสิ้น 25 แห่ง ดังนี้

- | | |
|--|---------------------------|
| 1. สาขาวิชาเทคนิคเครื่องกล | วิทยาลัยเทคนิคฉะเชิงเทรา |
| 2. สาขาวิชาเทคนิคเครื่องกล
(สาขางานเทคนิคซ่อมตัวถังและสีรถยนต์) | วิทยาลัยการอาชีพไชยา |
| 3. สาขาวิชาเทคนิคการผลิต | วิทยาลัยเทคนิคสมุทรสงคราม |

4.	สาขาวิชาอิเล็กทรอนิกส์	วิทยาลัยเทคนิคนครนายก
5.	สาขาวิชาการท่องเที่ยว	วิทยาลัยอาชีวศึกษาเชียงราย
6.	สาขาวิชาการโรงแรม	วิทยาลัยอาชีวศึกษาภูเก็ต
7.	สาขาวิชาการจัดประชุมและนิทรรศการ	วิทยาลัยอาชีวศึกษาขอนแก่น
8.	สาขาวิชาพืชศาสตร์	วิทยาลัยเกษตรและเทคโนโลยีสุพรรณบุรี
9.	สาขาวิชาสัตวศาสตร์	วิทยาลัยเกษตรและเทคโนโลยีสงขลา
10.	สาขาวิชาอาหารและโภชนาการ	วิทยาลัยอาชีวศึกษาฉะเชิงเทรา
11.	สาขาวิชาเมคคาทรอนิกส์และหุ่นยนต์	วิทยาลัยเทคนิคสัทหีบ
12.	สาขาวิชาการจัดการโลจิสติกส์ และซัพพลายเชน	วิทยาลัยอาชีวศึกษาอุดรธานี
13.	สาขาวิชาเทคนิคเครื่องกลเรือ	วิทยาลัยเทคโนโลยีและอุตสาหกรรม การต่อเรือนครศรีธรรมราช
14.	สาขาวิชาช่างอากาศยาน	วิทยาลัยเทคนิคกลาง
15.	สาขาวิชาเทคนิคควบคุมและ ซ่อมบำรุงระบบขนส่งทางราง	วิทยาลัยเทคนิคชลบุรี
16.	สาขาวิชาปิโตรเคมี	วิทยาลัยเทคนิคมาบตาพุด
17.	สาขาวิชาเทคนิคเครื่องกล (สาขางานอุตสาหกรรมการผลิตไฟฟ้า)	วิทยาลัยเทคโนโลยีและการจัดการ กฟผ. แม่เมาะ
18.	สาขาวิชาเทคนิคพลังงานทดแทน	วิทยาลัยเทคนิคชัยภูมิ
19.	สาขาวิชาเทคโนโลยีธุรกิจดิจิทัล	วิทยาลัยพัฒนวิชาการธนบุรี
20.	สาขาวิชาช่างก่อสร้าง	วิทยาลัยเทคนิคสระแก้ว
21.	สาขาวิชาเครื่องประดับอัญมณี	กาญจนาภิเษกวิทยาลัย ช่างทองหลวง
22.	สาขาวิชาธุรกิจค้าปลีก	วิทยาลัยพัฒนวิชาการบางนา
23.	สาขาวิชาเทคนิคเครื่องทำความเย็น และปรับอากาศ	วิทยาลัยเทคนิคราชสีหธาราม
24.	สาขาวิชาเทคนิคโลหะ	วิทยาลัยเทคนิคหาดใหญ่
25.	สาขาวิชาเทคโนโลยีความงาม	วิทยาลัยสารพัดช่างสมุทรปราการ

ปีงบประมาณ 2565 จำนวนทั้งสิ้น 17 แห่ง ดังนี้

1.	สาขาวิชาคอมพิวเตอร์กราฟิก	วิทยาลัยอาชีวศึกษาสระบุรี
2.	สาขาวิชาเทคโนโลยีโทรคมนาคม	วิทยาลัยการอาชีพนวมินทรราชูทิศ
3.	สาขาวิชาไฟฟ้า	วิทยาลัยเทคนิคสระบุรี
4.	สาขาวิชาเทคโนโลยีสารสนเทศ	วิทยาลัยเทคนิคกระบี่
5.	สาขาวิชาวิศวกรรมอิเล็กทรอนิกส์	วิทยาลัยอาชีวศึกษาเทคโนโลยี ฐานวิทยาศาสตร์ (ชลบุรี)
6.	สาขาวิชาช่างอุตสาหกรรมฐานวิทยาศาสตร์	วิทยาลัยอาชีวศึกษาเทคโนโลยี ฐานวิทยาศาสตร์ (ชลบุรี)
7.	สาขาวิชาวิศวกรรมเมคคาทรอนิกส์	วิทยาลัยเทคนิคสุรนารี
8.	สาขาวิชาช่างกลเกษตร	วิทยาลัยเกษตรและเทคโนโลยีบุรีรัมย์

9.	สาขาวิชาพณิชยการและบริหารฐานวิทยาศาสตร์	วิทยาลัยเทคนิคพังงา
10.	สาขาวิชาเทคนิคซ่อมบำรุงเรือ	วิทยาลัยเทคนิคภูเก็ต
11.	สาขาวิชาอุตสาหกรรมเกษตร	วิทยาลัยเกษตรและเทคโนโลยีมหาสารคาม
12.	สาขาวิชาเคมีอุตสาหกรรม	วิทยาลัยเทคนิคระยอง
13.	สาขาวิชาเทคโนโลยีสิ่งทอ	วิทยาลัยเทคนิคโพธาราม
14.	สาขาวิชาเทคโนโลยีชีวภาพการเกษตรฐานวิทยาศาสตร์	วิทยาลัยเกษตรและเทคโนโลยีลำพูน
15.	สาขาวิชาเพาะเลี้ยงสัตว์น้ำ	วิทยาลัยประมงติณสูลานนท์
16.	สาขาวิชาเทคโนโลยีเครื่องมือวัดและควบคุมงานปิโตรเลียม	วิทยาลัยเทคนิคหาดใหญ่
17.	สาขาวิชาเทคโนโลยีอาหารฐานวิทยาศาสตร์	วิทยาลัยอาชีวศึกษาสิงห์บุรี

ปีงบประมาณ 2566 จำนวนทั้งสิ้น 59 แห่ง ดังนี้

1.	สาขาวิชาภาษาต่างประเทศธุรกิจ	วิทยาลัยบริหารธุรกิจและการท่องเที่ยวกรุงเทพ
2.	สาขาวิชาการจัดการธุรกิจอาหาร	วิทยาลัยอาชีวศึกษาเสาวภา
3.	สาขาวิชาจิตรศิลป์	วิทยาลัยอาชีวศึกษาธนบุรี
4.	สาขาวิชาการพิมพ์	วิทยาลัยเทคนิคมีนบุรี
5.	สาขาวิชาเฟอร์นิเจอร์และตกแต่งภายใน	วิทยาลัยเทคนิคดอนเมือง
6.	สาขาวิชาการตลาด	วิทยาลัยพณิชยการธนบุรี
7.	สาขาวิชาการบัญชี	วิทยาลัยพณิชยการเชตุพน
8.	สาขาวิชาการเลขานุการ	วิทยาลัยพณิชยการเชตุพน
9.	สาขาวิชาช่างทองหลวง	กาญจนาภิเษกวิทยาลัย ช่างทองหลวง
10.	สาขาวิชาเทคโนโลยีผลิตภัณฑ์อุตสาหกรรมเครื่องหนัง	วิทยาลัยศิลปหัตถกรรมกรุงเทพ
11.	สาขาวิชาการจัดการธุรกิจท่องเที่ยวเกษตรเชิงนิเวศ	วิทยาลัยเกษตรและเทคโนโลยีกระบี่
12.	สาขาวิชาอากาศยานเพื่อการเกษตร	วิทยาลัยเทคโนโลยีเกษตรอุตสาหกรรมชั้นสูง ขอนแก่น
13.	สาขาวิชาเทคโนโลยีการผลิตเกษตรอุตสาหกรรม	วิทยาลัยเทคโนโลยีเกษตรอุตสาหกรรมชั้นสูง ขอนแก่น
14.	สาขาวิชาเทคโนโลยีการจัดการฟาร์มและการเก็บเกี่ยวสมัยใหม่	วิทยาลัยเทคโนโลยีเกษตรอุตสาหกรรมชั้นสูง ขอนแก่น
15.	สาขาวิชาการจัดการคลังสินค้าและการกระจายสินค้าเกษตรอุตสาหกรรม	วิทยาลัยเทคโนโลยีเกษตรอุตสาหกรรมชั้นสูง ขอนแก่น
16.	สาขาวิชาการจัดการ	วิทยาลัยอาชีวศึกษาชลบุรี
17.	สาขาวิชาเทคนิคยานยนต์ไฟฟ้า	วิทยาลัยเทคนิคชลบุรี
18.	สาขาวิชาการตรวจสอบโดยไม่ทำลาย	วิทยาลัยเทคนิคสัตหีบ
19.	สาขาวิชาเครื่องมือวัดและควบคุม	วิทยาลัยเทคนิคสัตหีบ
20.	สาขาวิชาเทคโนโลยีและนวัตกรรมการเกษตร	วิทยาลัยเกษตรและเทคโนโลยีเชียงใหม่
21.	สาขาวิชาการออกแบบ	วิทยาลัยอาชีวศึกษาเชียงใหม่
22.	สาขาวิชาช่างกายอุปกรณ์	วิทยาลัยเทคนิคเชียงใหม่
23.	สาขาวิชาเทคโนโลยีศิลปกรรม	วิทยาลัยอาชีวศึกษาเชียงราย
24.	สาขาวิชาเทคโนโลยีเครื่องนุ่งห่ม	วิทยาลัยเทคนิคแม่สอด

25.	สาขาวิชาธุรกิจสถานพยาบาล	วิทยาลัยอาชีวศึกษานครราชสีมา
26	สาขาวิชาเทคโนโลยีแฟชั่นและเครื่องแต่งกาย	วิทยาลัยอาชีวศึกษานครราชสีมา
27	สาขาวิชาเขียนแบบเครื่องกล	วิทยาลัยเทคนิคนครราชสีมา
28	สาขาวิชาเทคโนโลยีระบบเสียง	วิทยาลัยเทคนิคนครราชสีมา
29	สาขาวิชาดนตรีและเทคโนโลยี	วิทยาลัยเทคนิคนครราชสีมา
30	สาขาวิชาเทคโนโลยีการต่อเรือ	วิทยาลัยเทคโนโลยีและอุตสาหกรรมการต่อเรือนครศรีธรรมราช
31	สาขาวิชาอิเล็กทรอนิกส์คอล	วิทยาลัยเทคโนโลยีและอุตสาหกรรมการต่อเรือนครศรีธรรมราช
32	สาขาวิชาศิลปหัตถกรรมรูปพรรณเครื่องถมและเครื่องประดับ	วิทยาลัยศิลปหัตถกรรมนครศรีธรรมราช
33	สาขาวิชาเทคโนโลยีการจัดการธุรกิจเกษตร	วิทยาลัยเกษตรและเทคโนโลยีนครสวรรค์
34	สาขาวิชาถ่ายภาพและมัลติมีเดีย	วิทยาลัยอาชีวศึกษานครสวรรค์
35	สาขาวิชาคอมพิวเตอร์เกมส์และแอนิเมชัน	วิทยาลัยการอาชีพบุรีรัมย์
36	สาขาวิชาการจัดการสำนักงาน	วิทยาลัยเทคนิคบุรีรัมย์
37	สาขาวิชาเครื่องกลเกษตร	วิทยาลัยการอาชีพศึกษาปทุมธานี
38	สาขาวิชาเทคนิคการจัดการอาคาร	วิทยาลัยการอาชีพศึกษาปทุมธานี
39	สาขาวิชาเทคนิคอุตสาหกรรม	วิทยาลัยการอาชีพกบินทร์บุรี
40	สาขาวิชาแปรรูปสัตว์น้ำ	วิทยาลัยเทคโนโลยีการเกษตรและประมงปัตตานี
41	สาขาวิชาเทคโนโลยีบริการยานยนต์	วิทยาลัยเทคนิคอุตสาหกรรมยานยนต์
42	สาขาวิชาเทคนิคสถาปัตยกรรม	วิทยาลัยเทคนิคพิษณุโลก
43	สาขาวิชาเทคโนโลยีภูมิทัศน์	วิทยาลัยเกษตรและเทคโนโลยีเพชรบุรี
44	สาขาวิชาออกแบบนิเทศศิลป์	วิทยาลัยอาชีวศึกษาเพชรบุรี
45	สาขาวิชาสำรวจ	วิทยาลัยเทคนิคแพร่
46	สาขาวิชาธุรกิจการบิน	วิทยาลัยเทคนิคฉะเชิงเทรา
47	สาขาวิชาเทคโนโลยีคอมพิวเตอร์	วิทยาลัยเทคนิคร้อยเอ็ด
48	สาขาวิชาสัตวรักษ์	วิทยาลัยเกษตรและเทคโนโลยีราชบุรี
49	สาขาวิชาเคมีสิ่งทอ	วิทยาลัยเทคนิคโพธาราม
50	สาขาวิชาเทคโนโลยีเซรามิก	วิทยาลัยเทคนิคราชบุรี
51	สาขาวิชาโยธา	วิทยาลัยเทคนิคสกลนคร
52	สาขาวิชาการเดินเรือ	วิทยาลัยประมงติณสูลานนท์
53	สาขาวิชาเทคโนโลยีขึ้นรูปพลาสติก	วิทยาลัยเทคนิคสมุทรสาคร
54	สาขาวิชาการบริหารงานคหกรรมศาสตร์	วิทยาลัยอาชีวศึกษาสุโขทัย
55	สาขาวิชาคอมพิวเตอร์โปรแกรมเมอร์	วิทยาลัยอาชีวศึกษาสุพรรณบุรี
56	สาขาวิชาธุรกิจคหกรรม	วิทยาลัยอาชีวศึกษาสุราษฎร์ธานี
57	สาขาวิชาเซฟอาหารไทย	วิทยาลัยอาชีวศึกษาสุราษฎร์ธานี
58	สาขาวิชาเทคโนโลยีอุตสาหกรรมยาง	วิทยาลัยเทคนิคสุราษฎร์ธานี
59	สาขาวิชาการจัดการดูแลผู้สูงอายุ	วิทยาลัยอาชีวศึกษาอุตรดิตถ์

วัตถุประสงค์การจัดตั้ง

1. เพื่อเป็นศูนย์กลางในการบริหารจัดการเครือข่ายการขับเคลื่อนการยกระดับและพัฒนาคุณภาพการจัดการอาชีวศึกษาในสาขาวิชาที่มีความเป็นเลิศ โดยมีสถานศึกษาอาชีวศึกษาทั้งภาครัฐและเอกชนที่เป็นศูนย์กลางความเป็นเลิศทางการอาชีวศึกษา (Excellent Center) รวมทั้งสถานศึกษาทุกแห่งที่จัดการศึกษาในสาขาวิชา เป็นเครือข่าย เพื่อให้การผลิตและพัฒนากำลังคนอาชีวศึกษา มีสมรรถนะสูง ตรงกับความต้องการของสถานประกอบการ

2. เพื่อแสวงหา ส่งเสริมและสนับสนุน ความร่วมมือและจัดทำฐานข้อมูล (Big Data) ภาคเอกชนและภาคอุตสาหกรรม สถานประกอบการทั้งในประเทศและต่างประเทศ รวมทั้งองค์กรวิชาชีพ เพื่อนำมาใช้ในการวางแผนการผลิตกำลังคน (Supply) ให้ตรงกับความต้องการของสถานประกอบการ (Demand) อย่างมีคุณภาพ เข้าถึงและในการจัดการอาชีวศึกษาทั้งในเชิงคุณภาพ และเชิงปริมาณ ในการพัฒนาครู นักเรียน นักศึกษา แล้วดำเนินการจับคู่ (Matching) กับสถานศึกษาอาชีวศึกษาทุกแห่งทั้งรัฐและเอกชน ที่จัดการเรียนการสอนในสาขาวิชาที่มีความเป็นเลิศ ทั้งในระบบ นอกกระบบ และระบบทวิภาคี อย่างมีคุณภาพ

3. เพื่อขับเคลื่อนการผลิตและพัฒนาทุนมนุษย์ระดับช่างเทคนิคและนักเทคโนโลยีชั้นสูง สามารถทำงานได้ในระดับสากล ภายใต้หลักสูตรที่ยืดหยุ่นกับกรอบคุณวุฒิแห่งชาติ และการจัดการเรียนการสอนที่มีคุณภาพ รวมทั้งสร้างความเป็นต้นแบบและส่งเสริมการจัดตั้งศูนย์ประเมินสมรรถนะบุคคลตามมาตรฐานอาชีพของสถาบันคุณวุฒิวิชาชีพ (องค์การมหาชน) ในสถานศึกษาอาชีวศึกษาเครือข่ายในสาขาวิชาที่มีความเป็นเลิศ ให้ครอบคลุมทุกสาขาอาชีพ และทุกจังหวัดทั่วประเทศ เพื่อเพิ่มโอกาสในการเข้าถึงการรับรองมาตรฐานอาชีพของนักเรียนนักศึกษา และประชาชนทั่วไป

4. เพื่อเป็นศูนย์กลางในการพัฒนาครูอาชีวศึกษาให้มีสมรรถนะและประสบการณ์วิชาชีพที่ตรงกับความต้องการของภาคประกอบการ โดยการฝึกอบรมและการฝึกประสบการณ์ทักษะวิชาชีพ รวมทั้งได้รับการรับรองมาตรฐานอาชีพจากหน่วยงานที่ได้รับการยอมรับ

5. เพื่อพัฒนาสมรรถนะของนักเรียนนักศึกษาและประชาชน ให้มีองค์ความรู้และทักษะใหม่ที่จำเป็นต่อการเปลี่ยนแปลงของเทคโนโลยีและนวัตกรรมอย่างต่อเนื่อง รวมถึงมี คุณลักษณะที่พึงประสงค์และประสบการณ์วิชาชีพ ตรงกับความต้องการของภาคประกอบการ ด้วยวิธีการจัดการเรียนรู้และฝึกประสบการณ์ทักษะวิชาชีพที่หลากหลาย โดยมุ่งเน้นการจัดการเรียนรู้โดยใช้สถานประกอบการเป็นฐาน (Workplace Learning) รวมทั้งได้รับการรับรองมาตรฐานอาชีพจากหน่วยงานที่ได้รับการยอมรับ

6. จัดตั้งคลังปัญญาอาชีวศึกษาในสาขาวิชาที่มีความเป็นเลิศ (Intelligent Center of Excellence in Cluster) และขับเคลื่อนให้มีแหล่งความรู้ที่ในสถานศึกษาที่เป็นศูนย์กลางความเป็นเลิศทางการอาชีวศึกษา มีข้อมูลเทคโนโลยี ระบบสารสนเทศของสถานประกอบการ/ผู้เชี่ยวชาญ และข้อมูลที่เกิดจากการแลกเปลี่ยนเรียนรู้ระหว่างสถานศึกษากับสถานประกอบการมีงานวิจัย ติดตามและประเมินผลด้านการบริหารจัดการ การเรียนรู้ และนวัตกรรมด้านดิจิทัล รวมทั้งแหล่งเรียนรู้อิเล็กทรอนิกส์ที่เชื่อมโยงและส่งเสริมการใช้เทคโนโลยีที่ทันสมัย เพื่อเสริมศักยภาพในการจัดการเรียนการสอนในสาขาวิชาที่มีความเป็นเลิศในภาพรวมของสำนักงานคณะกรรมการการอาชีวศึกษาอย่างมีคุณภาพต่อไป

7. การพัฒนาระบบและกลไกการขับเคลื่อนการดำเนินงานตามมาตรฐานและตัวชี้วัดการบริหารจัดการสถานศึกษา ภายใต้ศูนย์บริหารเครือข่ายการผลิตและพัฒนากำลังคนอาชีวศึกษา (Center of Vocational Manpower Networking Management : CVM) และจัดทำข้อเสนอแนะเชิงนโยบายเพื่อการพัฒนาการจัดการอาชีวศึกษาในสาขาวิชาที่มีความเป็นเลิศ

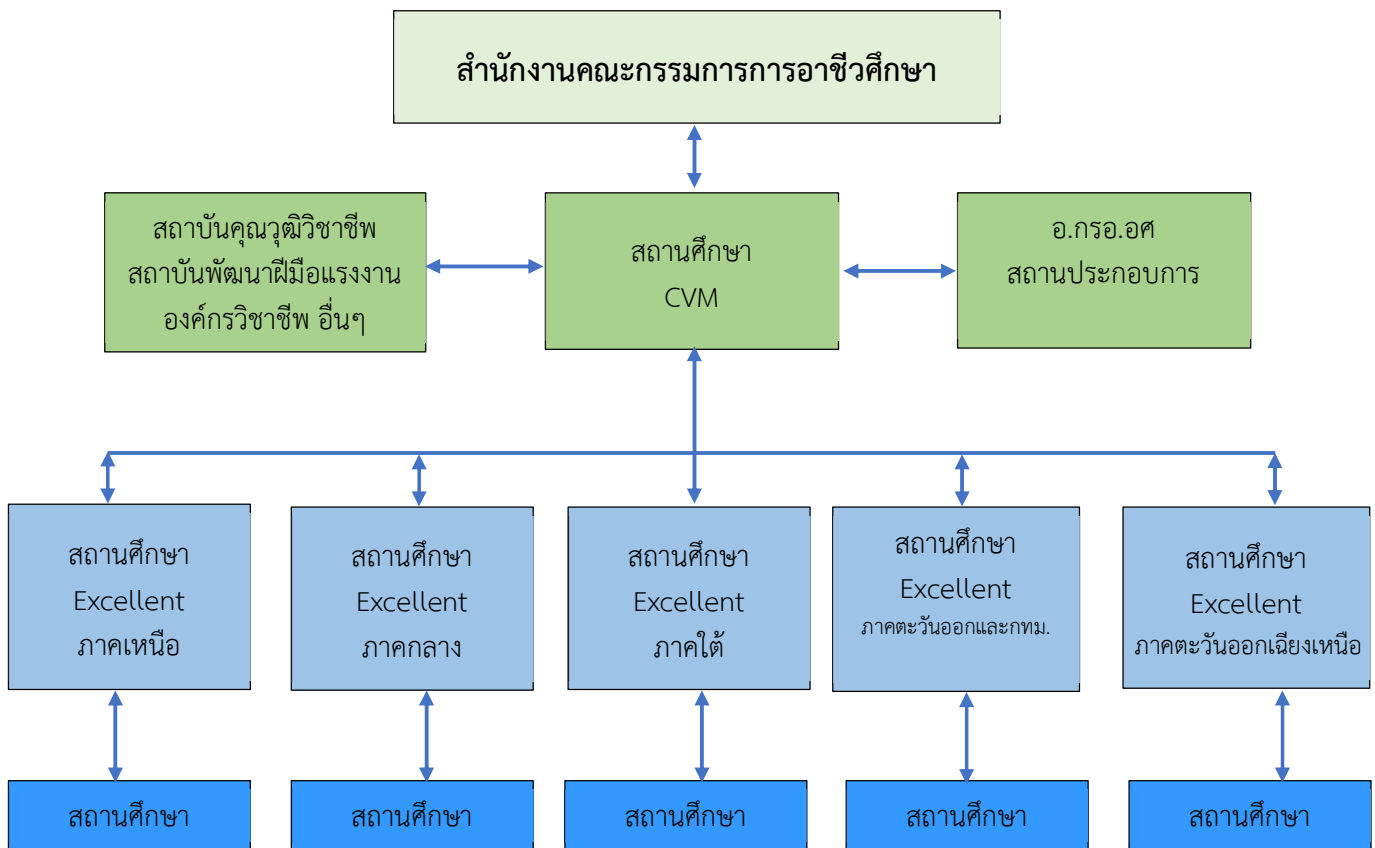
เป้าหมายการพัฒนาคุณภาพการจัดการอาชีวศึกษาในแต่ละสาขาวิชา ภายใต้การขับเคลื่อนศูนย์บริหารเครือข่ายการผลิตและพัฒนากำลังคนอาชีวศึกษา

1. มีนวัตกรรมการบริหารจัดการสอดคล้องกับสภาพบริบท และตอบสนองความต้องการของชุมชน สังคม และยุทธศาสตร์การพัฒนาประเทศ มีครูผู้สอนและอุปกรณ์ สื่อ เทคโนโลยีดิจิทัล ทรัพยากร สิ่งสนับสนุน การศึกษา ที่เพียงพอต่อการจัดการเรียนการสอน ตลอดจนมีแนวทางการบำรุงรักษาให้มีสภาพที่พร้อมใช้งานอย่างต่อเนื่อง และมีสภาพแวดล้อมทางการศึกษาที่มีคุณภาพ สามารถเป็นแหล่งเรียนรู้ทางวิชาการและวิชาชีพได้
2. มีภาคีเครือข่ายความร่วมมือกับองค์กรทางวิชาชีพ สถานประกอบการ สถาบันการศึกษา อาชีวศึกษา/อุดมศึกษาทั้งในประเทศหรือต่างประเทศ ในการพัฒนาทักษะทางวิชาการ ทักษะทางวิชาชีพ และการฝึกประสบการณ์ทักษะวิชาชีพของครู และผู้เรียน อย่างมีคุณภาพ
3. หลักสูตรที่สอดคล้องกับมาตรฐานอาชีพตามกรอบคุณวุฒิแห่งชาติ เชื่อมโยงสมรรถนะอาชีพในการทำงานสู่ระบบคุณวุฒิทางการศึกษา หรือมาตรฐานอาชีพตามที่หน่วยงานซึ่งมีหน้าที่ให้การรับรอง มาตรฐานกำหนดไว้ ในสาขาวิชาที่มีความเป็นเลิศ
4. ครูมีสมรรถนะวิชาชีพที่ทันสมัย สอดคล้องกับเทคโนโลยีที่สถานประกอบการใช้ในปัจจุบัน ตลอดจนมีทักษะการจัดการกระบวนการจัดการเรียนรู้ที่เหมาะสมกับโลกดิจิทัลและโลกอนาคต
5. ผู้เรียนมีสมรรถนะทางวิชาชีพในสาขาวิชาที่มีความเป็นเลิศ ตรงกับความต้องการของสถานประกอบการ เป็นผู้สร้างสรรค์นวัตกรรม เป็นพลเมืองที่เข้มแข็ง และได้รับการรับรองมาตรฐานอาชีพจาก หน่วยงานที่ได้รับการยอมรับ จนเป็นกำลังคนอาชีวศึกษาสมรรถนะสูง เพื่อการพัฒนาประเทศ
6. มีข้อมูลเทคโนโลยี ระบบสารสนเทศของสถานประกอบการ/ผู้เชี่ยวชาญ และข้อมูลที่เกิดจากการ แลกเปลี่ยนเรียนรู้ระหว่างสถานศึกษากับสถานประกอบการมีงานวิจัย ติดตามและประเมินผลด้านการบริหาร การจัดการ การเรียนรู้ และนวัตกรรมด้านดิจิทัล รวมทั้งแหล่งเรียนรู้อิเล็กทรอนิกส์ที่เชื่อมโยงและส่งเสริมการใช้ เทคโนโลยีที่ทันสมัย ภายใต้คลังปัญญาอาชีวศึกษาในสาขาวิชาที่มีความเป็นเลิศ (Intelligent Center of Excellence in Cluster)
7. มีระบบประกันคุณภาพที่เป็นไปตามมาตรฐาน เหมาะสมกับหลักสูตร การจัดการเรียนการสอน สื่อเทคโนโลยี ทรัพยากรการเรียนรู้ และการประเมินการเรียนการสอน โดยมีการกำกับ ติดตาม และ ประเมินผลเพื่อพัฒนาคุณภาพการศึกษาอย่างต่อเนื่อง

เงื่อนไขความสำเร็จ

1. พลังร่วมระหว่างสถานศึกษากับสถานประกอบการ ภาคเอกชน และองค์กรทางวิชาชีพ ที่ร่วมพัฒนาครู และนักเรียนนักศึกษา รวมทั้งร่วมจัดการเรียนการสอน ในสาขาวิชาที่มีความเป็นเลิศ
2. หลักสูตรมีความสอดคล้องกับมาตรฐานอาชีพตามกรอบคุณวุฒิแห่งชาติ และมีการจัดการเรียนรู้ โดยใช้สถานประกอบการเป็นฐาน (Workplace Learning)
3. ครูได้รับการพัฒนาให้มีสมรรถนะทางวิชาชีพที่ทันสมัยและมีใบรับรองผ่านการประเมินมาตรฐานอาชีพ
4. ผู้เรียนมีสมรรถนะทางวิชาชีพตรงตามความต้องการของสถานประกอบการ และได้รับการรับรอง มาตรฐานอาชีพจากหน่วยงานที่ได้รับการยอมรับ
5. เครือข่ายสถานศึกษาที่เปิดสอนในสาขาวิชาเดียวกันในสาขาวิชาที่มีความเป็นเลิศ ร่วมแลกเปลี่ยน เรียนรู้ ความรู้และประสบการณ์ และช่วยเหลือซึ่งกันและกัน

ความเชื่อมโยงการบริหารจัดการเครือข่ายการผลิตและพัฒนากำลังคนอาชีวศึกษา
ระหว่างศูนย์ CVM กับสถานศึกษากลุ่ม Excellent Center และสถานศึกษา



บทบาท หน้าที่และความรับผิดชอบ ของผู้อำนวยการศูนย์ CVM

1. บริหารจัดการศูนย์บริหารเครือข่ายการผลิตและพัฒนากำลังคนอาชีวศึกษา เพื่อให้การผลิตและพัฒนากำลังคนอาชีวศึกษา มีสมรรถนะสูง ตรงกับความต้องการของสถานประกอบการ เป็นหลักในการพัฒนาและเพิ่มขีดความสามารถในการแข่งขันของประเทศ ร่วมกับสถานศึกษาอาชีวศึกษาทั้งภาครัฐและภาคเอกชน และสถานประกอบการทั้งในประเทศและต่างประเทศ อ.กรอ.อศ. กลุ่มอาชีพ องค์กรวิชาชีพ เพื่อสร้างความเข้มแข็งของเครือข่ายแบบ Consortium ในสาขาวิชาที่มีความเป็นเลิศอย่างมีคุณภาพ จนทำให้ผู้สำเร็จการศึกษาอาชีวศึกษากลายเป็นกำลังคนอาชีวศึกษาสมรรถนะสูง

2. กำหนดกลยุทธ์และสร้างแนวทางในการขับเคลื่อนศูนย์บริหารเครือข่ายการผลิตและพัฒนา กำลังคนอาชีวศึกษา กับสถานศึกษาและเครือข่าย รวมทั้งให้ข้อเสนอแนะเชิงนโยบายเพื่อการพัฒนา การจัดการอาชีวศึกษาในสาขาวิชาที่มีความเป็นเลิศ

3. สร้างระบบทีมงานให้มีความเข้มแข็ง และวางแผนการดำเนินงานร่วมกันกับสถานศึกษาเครือข่าย และหน่วยงานที่เกี่ยวข้องอย่างมีประสิทธิภาพ รวมทั้งการสร้างการรับรู้และความเชื่อมั่นต่อครู บุคลากร และผู้มีส่วนได้ส่วนเสีย ในสถานศึกษาเครือข่ายภายใต้สาขาวิชาที่มีความเลิศ ในการขับเคลื่อนศูนย์บริหารเครือข่าย การผลิตและพัฒนากำลังคนอาชีวศึกษา อย่างมีคุณภาพ

4. แสวงหา พัฒนา และขยายเครือข่ายความร่วมมือกับสถานประกอบการ องค์กรทางวิชาชีพ สถาบันการศึกษาอาชีวศึกษา/อุดมศึกษาทั้งในประเทศหรือต่างประเทศ ในสาขาวิชาที่มีความเป็นเลิศ รวมทั้งจัดทำฐานข้อมูลในแพลตฟอร์มที่กำหนด เพื่อนำมาใช้ในการวางแผนการผลิตกำลังคน (Supply) ให้ตรงกับความต้องการของสถานประกอบการ (Demand) การจับคู่ (Matching) กับสถานศึกษาอาชีวศึกษาทุกแห่งทั้งรัฐและเอกชน ที่จัดการเรียนการสอนในสาขาวิชาที่มีความเป็นเลิศ ทั้งในระบบ นอกกระบบ และระบบทวิภาคี อย่างมีคุณภาพ

5. พัฒนาและปรับปรุงหลักสูตรฐานสมรรถนะอาชีพ ที่สอดคล้องกับมาตรฐานอาชีพตามกรอบคุณวุฒิแห่งชาติ ทั้งในระบบ นอกกระบบ และระบบทวิภาคี สามารถนำผลลัพธ์การเรียนรู้และมวลประสบการณ์สู่การสะสมหน่วยการเรียนรู้ (Credit Bank)

6. ออกแบบและพัฒนาศักยภาพครูและบุคลากรอาชีวศึกษาให้มีสมรรถนะทางด้านเทคโนโลยีดิจิทัล และสมรรถนะวิชาชีพที่สอดคล้องกับเทคโนโลยีที่สถานประกอบการใช้ในปัจจุบัน สอดคล้องความต้องการพัฒนากำลังคนในพื้นที่

7. พัฒนาสถานศึกษาในเครือข่ายให้เป็นต้นแบบในการจัดการอาชีวศึกษาคุณภาพสูงในสาขาวิชาที่มีความเป็นเลิศ และเป็นศูนย์กลางการเรียนรู้ทางวิชาชีพ และมีระบบนิเวศทางการอาชีวศึกษาที่เข้มแข็งแบบมีส่วนร่วมเพื่อการพัฒนากำลังคนอาชีวศึกษาสมรรถนะสูง รวมทั้งการเป็นศูนย์รับรองมาตรฐานอาชีพตามหน่วยงานซึ่งมีหน้าที่ให้การรับรองมาตรฐานกำหนด

8. รวบรวมข้อมูลเทคโนโลยี ระบบสารสนเทศของสถานประกอบการ/ผู้เชี่ยวชาญ และข้อมูลที่เกิดจากการแลกเปลี่ยนเรียนรู้ระหว่างสถานศึกษากับสถานประกอบการมีงานวิจัย ติดตามและประเมินผลด้านการบริหารจัดการ การเรียนรู้ และนวัตกรรมด้านดิจิทัล รวมทั้งแหล่งเรียนรู้อิเล็กทรอนิกส์ที่เชื่อมโยงและส่งเสริมการใช้เทคโนโลยีที่ทันสมัย ภายใต้คลังปัญญาอาชีวศึกษาในสาขาวิชาที่มีความเป็นเลิศ (Intelligent Center of Excellence in Cluster)

9. ประสานงาน จัดสรร และแลกเปลี่ยนทรัพยากรเพื่อการพัฒนา ระหว่างสถานศึกษาในเครือข่าย ภายใต้สาขาวิชาที่มีความเป็นเลิศ อย่างเพียงพอและเสมอภาค จนนำไปสู่การพัฒนาอย่างยั่งยืน

10. กำกับ ติดตาม ร่วมรับผิดชอบ แก้ปัญหา และพัฒนางานอย่างต่อเนื่อง

กิจกรรมการขับเคลื่อนการดำเนินงานศูนย์บริหารเครือข่ายการผลิตและพัฒนากำลังคนอาชีวศึกษา

โดยศูนย์บริหารเครือข่ายการผลิตและพัฒนากำลังคนอาชีวศึกษา (Center of Vocational Manpower Networking Management : CVM) มีกิจกรรมการขับเคลื่อนการดำเนินงานศูนย์บริหารเครือข่ายการผลิตและพัฒนากำลังคนอาชีวศึกษา จำนวน 101 สาขาวิชา ดังนี้

1. การบริหารจัดการศูนย์บริหารเครือข่ายการผลิตและพัฒนากำลังคนอาชีวศึกษา

การบริหารจัดการศูนย์บริหารเครือข่ายการผลิตและพัฒนากำลังคนอาชีวศึกษา

1.1 การขับเคลื่อนศูนย์บริหารเครือข่ายการผลิตและพัฒนากำลังคนอาชีวศึกษา สาขาวิชาที่มีความเป็นเลิศ

ขอบเขต

ศูนย์บริหารเครือข่ายการผลิตและพัฒนากำลังคนอาชีวศึกษา (Center of Vocational Manpower Networking Management) เป็นศูนย์กลางในการบริหารจัดการเครือข่ายการขับเคลื่อนการยกระดับและพัฒนาคุณภาพการจัดการอาชีวศึกษาในสาขาวิชาที่มีความเป็นเลิศ เพื่อให้การผลิตและพัฒนากำลังคนอาชีวศึกษา มีสมรรถนะสูง ตรงกับความต้องการของสถานประกอบการ เป็นหลักในการพัฒนาและเพิ่มขีดความสามารถในการแข่งขันของประเทศ ร่วมกับสถานศึกษาอาชีวศึกษาทั้งภาครัฐและภาคเอกชน และสถานประกอบการทั้งในประเทศและต่างประเทศ อ.กรอ.อศ. กลุ่มอาชีพ องค์กรวิชาชีพ เพื่อสร้างความเข้มแข็งของเครือข่ายแบบ Consortium เพื่อร่วมพัฒนาครู และนักเรียนนักศึกษา รวมทั้งร่วมจัดการเรียนการสอน ในสาขาวิชาที่มีความเป็นเลิศอย่างมีคุณภาพ จนทำให้ผู้สำเร็จการศึกษาอาชีวศึกษากลายเป็นกำลังคนอาชีวศึกษาสมรรถนะสูง เพื่อการพัฒนาประเทศต่อไป

แนวทางในการดำเนินงาน (Key Activity)

ส่วนกลาง

1. สำนักงานคณะกรรมการการอาชีวศึกษา ประกาศสถานศึกษาภายใต้ศูนย์บริหารเครือข่ายการผลิตและพัฒนากำลังคนอาชีวศึกษา (Center of Vocational Manpower Networking Management : CVM) ตามสาขาวิชาที่มีความเป็นเลิศ และสอดคล้องกับกลุ่มอาชีพของคณะอนุกรรมการร่วมภาครัฐและเอกชนเพื่อพัฒนากำลังคนอาชีวศึกษา (อ.กรอ.อศ.) ลงวันที่ 18 มิถุนายน 2564
2. กำหนดแนวทางการขับเคลื่อนการดำเนินงานศูนย์บริหารเครือข่ายการผลิตและพัฒนากำลังคนอาชีวศึกษา (Center of Vocational Manpower Networking Management : CVM) และแผนการดำเนินงาน โดยบูรณาการงบประมาณจากโครงการ/กิจกรรมของสำนัก/หน่วย/ศูนย์ สำนักงานคณะกรรมการการอาชีวศึกษา
3. แต่งตั้งคณะกรรมการบริหารโครงการศูนย์บริหารเครือข่ายการผลิตและพัฒนากำลังคนอาชีวศึกษา (Center of Vocational Manpower Networking Management : CVM) โดยสถานศึกษา เสนอรายชื่อให้สำนักงานคณะกรรมการการอาชีวศึกษาแต่งตั้งตามลำดับต่อไป
4. จัดประชุมชี้แจงนโยบายและแนวทางการดำเนินงาน ให้กับผู้บริหารสถานศึกษาและผู้เกี่ยวข้อง ตามประกาศของสำนักงานคณะกรรมการการอาชีวศึกษา
5. จัดทำเว็บไซต์กลาง (<http://cvm.vec.go.th>) เพื่อเป็นศูนย์ในการสื่อสารและเชื่อมโยงข้อมูลกับศูนย์บริหารเครือข่ายการผลิตและพัฒนากำลังคนอาชีวศึกษาในแต่ละสาขาวิชา

ศูนย์บริหารเครือข่ายการผลิตและพัฒนากำลังคนอาชีวศึกษา

1. แต่งตั้งหัวหน้าศูนย์บริหารเครือข่ายการผลิตและพัฒนากำลังคนอาชีวศึกษา โดยขึ้นตรงต่อ **ผู้อำนวยการวิทยาลัย** (สำหรับสถานศึกษาที่เป็นศูนย์ความเป็นเลิศทางการอาชีวศึกษา (Excellent Center) ต้องแยกโครงสร้างให้ชัดเจน เนื่องจากศูนย์ความเป็นเลิศทางการอาชีวศึกษาอยู่ภายใต้ฝ่ายวิชาการ)

2. แต่งตั้งคณะกรรมการบริหารศูนย์บริหารเครือข่ายการผลิตและพัฒนากำลังคนอาชีวศึกษา (Center of Vocational Manpower Networking Management : CVM) สาขาวิชาที่มีความเป็นเลิศ เพื่อสร้างความเข้มแข็งของเครือข่ายแบบ Consortium ระหว่างสถานศึกษากับสถานประกอบการทั้งในประเทศ และต่างประเทศ โดยมีข้อตกลงความร่วมมือเพื่อการดำเนินการกันอย่างต่อเนื่อง กำหนดให้องค์ประกอบของคณะกรรมการ ประกอบด้วย

2.1 คณะที่ปรึกษา ประกอบด้วยบุคคลที่มีศักยภาพสูงในการสร้างเครือข่ายในการผลิตและพัฒนากำลังคนอาชีวศึกษาในสาขาวิชาที่มีความเป็นเลิศ โดยมีหน้าที่ให้คำปรึกษาการบริหารจัดการศูนย์บริหารเครือข่ายการผลิตและพัฒนากำลังคนอาชีวศึกษา

2.2 คณะกรรมการบริหาร ประกอบด้วยองค์กรวิชาชีพ ผู้แทนสถานประกอบการ และสถานศึกษา โดยให้เสนอชื่อบุคคลในสถานประกอบการหรือภาคเอกชนที่มีศักยภาพสูงเป็นประธานกรรมการ และผู้อำนวยการสถานศึกษาเป็นกรรมการและเลขานุการ มีหน้าที่ในการดำเนินการพัฒนาระบบการบริหารเพื่อการผลิตและพัฒนากำลังคนอาชีวศึกษาในสาขาวิชาที่มีความเป็นเลิศ รวมทั้งเร่งรัด ติดตาม และรายงานผลการดำเนินงานต่อคณะกรรมการการอาชีวศึกษาต่อไป

3. จัดประชุมคณะกรรมการบริหารศูนย์บริหารเครือข่ายการผลิตและพัฒนากำลังคนอาชีวศึกษา เพื่อกำหนดนโยบายและทิศทางการขับเคลื่อนการจัดการอาชีวศึกษาสาขาวิชาที่มีความเป็นเลิศให้มีคุณภาพสูงอย่างน้อยปีงบประมาณละ 2 ครั้ง

4. จัดประชุมผู้อำนวยการสถานศึกษาอาชีวศึกษาทั้งภาครัฐและเอกชน ที่จัดการเรียนการสอนในสาขาวิชาที่มีความเป็นเลิศ เพื่อชี้แจงแนวนโยบายจากส่วนกลาง กำหนดกลยุทธ์และสร้างแนวทางในการขับเคลื่อนศูนย์บริหารเครือข่ายการผลิตและพัฒนากำลังคนอาชีวศึกษา รวมทั้งให้ข้อเสนอแนะเชิงนโยบายเพื่อการพัฒนาการจัดการอาชีวศึกษาในสาขาวิชาที่มีความเป็นเลิศ อย่างน้อยปีงบประมาณละ 2 ครั้ง

5. จัดประชุมสถานประกอบการในกลุ่มสาขาวิชาชีพที่ตรงกับสาขาวิชาที่มีความเป็นเลิศ เพื่อสร้างความร่วมมือในทุกมิติของการจัดการอาชีวศึกษา อย่างต่อเนื่อง รวมทั้งเพื่อสร้างการรับรู้ให้กับสังคมอย่างกว้างขวาง

6. ดำเนินการขับเคลื่อนการจัดการอาชีวศึกษาในสาขาวิชาที่มีความเป็นเลิศ ภายใต้ศูนย์บริหารเครือข่ายการผลิตและพัฒนากำลังคนอาชีวศึกษา ตามกิจกรรมที่กำหนด โดยการมีส่วนร่วมกับเครือข่ายอย่างมีคุณภาพ

7. จัดตั้งระบบคลังสมอง (Intelligent Center) ในสาขาวิชาที่มีความเป็นเลิศ ที่ประกอบด้วยฐานข้อมูลความต้องการ (Demand) และความสามารถในการผลิตกำลังคนอาชีวศึกษา (Supply) ในสาขาวิชาที่มีความเป็นเลิศเพื่อการจัดการอาชีวศึกษา ฐานข้อมูลครูและผู้เชี่ยวชาญในสถานประกอบการ และฐานข้อมูลสถานประกอบการและแหล่งวิชาการเพื่อพัฒนาคุณภาพการจัดการอาชีวศึกษาในสาขาวิชาที่มีความเป็นเลิศ ตลอดจนเผยแพร่ข้อมูลและสารสนเทศบนเว็บไซต์ และเชื่อมโยงกับสำนักงานคณะกรรมการการอาชีวศึกษา

8. กำกับติดตามและรายงานผลการดำเนินงานตามกิจกรรมภายใต้ศูนย์บริหารเครือข่ายการผลิตและพัฒนากำลังคนอาชีวศึกษา เป็นระยะๆ ตามที่ปฏิทินกำหนด รวมทั้งการติดตามภาพความสำเร็จของผู้สำเร็จการศึกษาในสาขาวิชาที่มีความเป็นเลิศในภาพรวม

9. สรุปผลการดำเนินงานและประเมินผลตามกิจกรรมภายใต้ศูนย์บริหารเครือข่ายการผลิตและพัฒนากำลังคนอาชีวศึกษา

ผู้ที่เกี่ยวข้อง (Key Partner)

1. สำนักมาตรฐานการอาชีวศึกษาและวิชาชีพ
2. คณะอนุกรรมการร่วมภาครัฐและเอกชนเพื่อพัฒนากำลังคนอาชีวศึกษา (อ.กรอ.อศ.) กลุ่มอาชีพที่เกี่ยวข้อง และสถานประกอบการที่มีความเกี่ยวข้องกับสาขาวิชาที่มีความเป็นเลิศ สำนักความร่วมมือศูนย์อาชีวศึกษาทวิภาคี
3. สถาบันคุณวุฒิวิชาชีพ (องค์การมหาชน) กรมพัฒนาฝีมือแรงงาน และองค์กรวิชาชีพที่เกี่ยวข้องกับสาขาวิชาที่มีความเป็นเลิศ
4. สถานศึกษาที่เป็นศูนย์ความเป็นเลิศทางการอาชีวศึกษา (Excellent Center) ในสาขาวิชาที่มีความเป็นเลิศ และสถานศึกษาภาครัฐและเอกชน

กลไกการขับเคลื่อน (Key Driver)

1. การสร้างความร่วมมือกับภาคีเครือข่ายอย่างเข้มแข็ง
2. การกำหนดแผนการดำเนินงานและกลไกการกำกับติดตามอย่างใกล้ชิด

เป้าหมายผลิตผล (Key Result)

สถานศึกษามีศูนย์บริหารเครือข่ายการผลิตและพัฒนากำลังคนอาชีวศึกษา สาขาวิชาที่มีความเป็นเลิศ เพื่อเป็นกลไกในการขับเคลื่อนการบริหารจัดการภาคีเครือข่ายในการจัดการอาชีวศึกษาอย่างมีคุณภาพ

1.2 การจัดทำฐานข้อมูล (Big Data) สถานประกอบการที่ต้องการกำลังคนในสาขาวิชาที่มีความเป็นเลิศทั้งในประเทศและต่างประเทศ โดยเชื่อมโยงการทำงานกับ อ.กรอ.อศ. กลุ่มอาชีพ ที่เกี่ยวข้อง และศูนย์ทวิภาคี อศจ.

ขอบเขต

ศูนย์บริหารเครือข่ายการผลิตและพัฒนากำลังคนอาชีวศึกษา (Center of Vocational Manpower Networking Management) พัฒนาและจัดทำฐานข้อมูล (Big Data) สถานประกอบการทั้งในประเทศและต่างประเทศ ที่ต้องการกำลังคนในสาขาวิชาที่มีความเป็นเลิศ ผ่านแพลตฟอร์มที่กำหนด โดยเชื่อมโยงการทำงานกับ อ.กรอ.อศ. กลุ่มอาชีพที่เกี่ยวข้อง ศูนย์อาชีวศึกษาทวิภาคี สำนักงานอาชีวศึกษาจังหวัด รวมทั้งองค์กรวิชาชีพ และนำมาสู่การวางแผนการผลิตกำลังคน (Supply) ให้ตรงกับความต้องการของสถานประกอบการ (Demand) อย่างมีคุณภาพ

แนวทางในการดำเนินงาน (Key Activity)

ส่วนกลาง

1. แต่งตั้งคณะกรรมการจัดทำฐานข้อมูล (Big Data) สถานประกอบการที่ต้องการกำลังคนในสาขาวิชาที่มีความเป็นเลิศทั้งในประเทศและต่างประเทศ

2. พัฒนาระบบจัดเก็บฐานข้อมูล (Big Data) และคู่มือการดำเนินงาน เพื่อให้ศูนย์บริหารเครือข่ายการผลิตและพัฒนากำลังคนอาชีวศึกษา จัดเก็บฐานข้อมูลของสถานประกอบการที่ต้องการกำลังคน

3. ประชุมชี้แจงและสร้างความเข้าใจเกี่ยวกับระบบจัดเก็บฐานข้อมูล (Big Data) ให้กับศูนย์บริหารเครือข่ายการผลิตและพัฒนากำลังคนอาชีวศึกษา

ศูนย์บริหารเครือข่ายการผลิตและพัฒนากำลังคนอาชีวศึกษา

1. ประชุมชี้แจง สร้างความเข้าใจ และวางแผนการดำเนินงานร่วมกับสถานศึกษาเครือข่ายเกี่ยวกับรายละเอียดการจัดเก็บฐานข้อมูล (Big Data) สถานประกอบการ ทั้งในประเทศและต่างประเทศ

2. กำหนดแนวทางให้สถานศึกษาเครือข่ายรายงานข้อมูลสถานประกอบการและจำนวนกำลังคนที่ต้องการในสาขาวิชาที่มีความเป็นเลิศ ผ่านแพลตฟอร์มที่กำหนด

3. รวบรวมข้อมูลจากสถานศึกษาเครือข่าย บันทึกลงในระบบจัดเก็บฐานข้อมูล (Big Data) สถานประกอบการ ที่ต้องการกำลังคนในสาขาวิชาที่มีความเป็นเลิศทั้งในประเทศและต่างประเทศ

4. ตรวจสอบการบันทึกข้อมูลในแพลตฟอร์มที่กำหนด

5. วิเคราะห์ สรุป และรายงานผลการดำเนินงานจัดทำระบบจัดเก็บฐานข้อมูล (Big Data) ให้กับส่วนกลาง

ผู้ที่เกี่ยวข้อง (Key Partner)

1. สำนักมาตรฐานการอาชีวศึกษาและวิชาชีพ
2. สำนักความร่วมมือ
3. สำนักนโยบายและแผนการอาชีวศึกษา
4. ศูนย์เทคโนโลยีสารสนเทศและกำลังคนอาชีวศึกษา
5. ศูนย์อาชีวศึกษาทวิภาคี
6. สำนักงานอาชีวศึกษาจังหวัด
7. หน่วยงานราชการ อาทิ กระทรวงแรงงาน กระทรวงอุตสาหกรรม
8. องค์การวิชาชีพ อาทิ สภาอุตสาหกรรมแห่งประเทศไทย หอการค้าไทยและสภาหอการค้าแห่งประเทศไทย
9. สถานประกอบการ
10. สถานศึกษาอาชีวศึกษาเครือข่ายทั้งภาครัฐและเอกชน

กลไกการขับเคลื่อน (Key Driver)

1. มีการสร้างความเข้มแข็งกับภาคีเครือข่ายพันธมิตร ในการจัดทำฐานข้อมูล (Big Data) สถานประกอบการที่ต้องการกำลังคนในสาขาวิชาที่มีความเป็นเลิศทั้งในประเทศและต่างประเทศ

2. มีระบบการจัดทำฐานข้อมูล (Big Data) การจัดทำความร่วมมือระหว่างสถานศึกษากับภาคีเครือข่ายพันธมิตรที่เข้มแข็งและต่อเนื่อง

3. มีคู่มือการปฏิบัติงานที่ชัดเจน และสามารถนำไปปฏิบัติได้และเป็นแนวทางในการปฏิบัติงานร่วมกัน

เป้าหมายผลิตผล (Key Result)

1. พัฒนาระบบจัดเก็บฐานข้อมูล (Big Data) สถานประกอบการที่ต้องการกำลังคนในสาขาวิชาที่มีความเป็นเลิศทั้งในประเทศและต่างประเทศ

2. ฐานข้อมูล (Big Data) สถานประกอบการที่ต้องการกำลังคนในสาขาวิชาที่มีความเป็นเลิศทั้งในประเทศและต่างประเทศ

3. รายงานสรุปผลการจัดทำฐานข้อมูล (Big Data) สถานประกอบการที่ต้องการกำลังคนในสาขาวิชาที่มีความเป็นเลิศทั้งในประเทศและต่างประเทศ

1.3 การจับคู่ (Matching) สถานศึกษาอาชีวศึกษาทุกแห่ง (ทั้งรัฐและเอกชน) ที่จัดการเรียนการสอนในสาขาวิชาจัดการศึกษาร่วมกับสถานประกอบการ ทั้งในระบบ และระบบทวิภาคี

ขอบเขต

ศูนย์บริหารเครือข่ายการผลิตและพัฒนากำลังคนอาชีวศึกษา (Center of Vocational Manpower Networking Management) ขับเคลื่อนเชิงรุกในการเข้าถึงสถานประกอบการทั้งในและต่างประเทศในสาขาวิชาที่มีความเป็นเลิศ โดยใช้ฐานข้อมูลและสารสนเทศในแพลตฟอร์ม เพื่อแสวงหาความร่วมมือในการจัดการอาชีวศึกษาทั้งในเชิงคุณภาพการจัดการอาชีวศึกษา และเชิงปริมาณในการรับครู นักเรียนนักศึกษา เข้ารับการฝึกประสบการณ์ทักษะวิชาชีพ ฝึกอาชีพในระบบทวิภาคี การฝึกงาน ในสถานประกอบการแต่ละแห่ง แล้วดำเนินการจับคู่ (Matching) กับสถานศึกษาอาชีวศึกษาทุกแห่งทั้งรัฐและเอกชน ที่จัดการเรียนการสอนในสาขาวิชาที่มีความเป็นเลิศ ทั้งในระบบ และระบบทวิภาคี อย่างมีคุณภาพ

แนวทางในการดำเนินงาน (Key Activity)

ส่วนกลาง

1. แต่งตั้งคณะกรรมการดำเนินการจับคู่ (Matching) ที่จัดการเรียนการสอนในสาขาวิชาจัดการศึกษาร่วมกับสถานประกอบการ ทั้งในระบบ และระบบทวิภาคี
2. จัดทำกรอบแนวทาง การดำเนินงานระหว่างสถานศึกษาเครือข่าย กับสถานประกอบการ
3. กำหนดจัดทำข้อตกลงความร่วมมือในสาขาวิชาที่มีความเป็นเลิศทั้งในประเทศและต่างประเทศ ร่วมกับสถานประกอบการ
4. ประชุมชี้แจงและสร้างความเข้าใจเกี่ยวกับดำเนินการจับคู่ (Matching) ที่จัดการเรียนการสอนในสาขาวิชาที่มีความเป็นเลิศ จัดการศึกษาร่วมกับสถานประกอบการ ทั้งในระบบ และระบบทวิภาคี

ศูนย์บริหารเครือข่ายการผลิตและพัฒนากำลังคนอาชีวศึกษา

1. ใช้ฐานข้อมูลและสารสนเทศในแพลตฟอร์ม เพื่อการจัดการอาชีวศึกษาเชิงรุก ทั้งในเชิงคุณภาพ และเชิงปริมาณ ในการจัดการอาชีวศึกษาทั้งในระดับประกาศนียบัตรวิชาชีพ (ปวช.) ระดับประกาศนียบัตรวิชาชีพชั้นสูง (ปวส.) ระดับปริญญาตรีสายเทคโนโลยีหรือสายปฏิบัติการ (ทล.บ.) การพัฒนาครู นักเรียนนักศึกษา เข้ารับการฝึกประสบการณ์ทักษะวิชาชีพ ฝึกอาชีพในระบบทวิภาคี การฝึกงาน ในสถานประกอบการแต่ละแห่ง

2. วางแผนการผลิตกำลังคน (Supply) และแผนรับนักเรียนนักศึกษาในสาขาวิชาต่างๆ ในสถานศึกษาเครือข่าย ให้สอดคล้องกับจำนวนที่สถานประกอบการต้องการ (Demand) อย่างมีคุณภาพ

3. ดำเนินการประสานงานกับสถานประกอบการเป้าหมายเพื่อจับคู่ (Matching) สถานศึกษาอาชีวศึกษาในเครือข่ายทุกแห่ง (ทั้งรัฐและเอกชน) ที่จัดการเรียนการสอนในสาขาวิชา ทั้งในระบบ นอกกระบบ และระบบทวิภาคี

4. แจ้งสถานศึกษาเครือข่ายดำเนินการประสานงานกับสถานประกอบการ เพื่อจัดการเรียนการสอนร่วมกันตามความต้องการกำลังคนในสถานประกอบการนั้น ๆ

5. สถานศึกษาเครือข่ายดำเนินการจัดทำบันทึกข้อตกลงความร่วมมือ (MOU) และบันทึกข้อตกลงความร่วมมือ (MOA) สถานประกอบการที่ต้องการกำลังคนในสาขาวิชาที่มีความเป็นเลิศทั้งในประเทศและต่างประเทศ

6. รายงานผลการดำเนินงานการจับคู่ (Matching) จำนวนสถานประกอบการ จำนวนความต้องการกำลังคน และจำนวนการผลิตกำลังคน ของสถานศึกษาเครือข่ายให้กับสำนักงานคณะกรรมการการอาชีวศึกษาทราบ

ผู้ที่เกี่ยวข้อง (Key Partner)

1. สำนักมาตรฐานการอาชีวศึกษาและวิชาชีพ
2. สำนักความร่วมมือ
3. สำนักนโยบายและแผนการอาชีวศึกษา
4. ศูนย์อาชีวศึกษาทวิภาคี
5. สถานประกอบการ
6. สำนักงานอาชีวศึกษาจังหวัด
7. สถานศึกษาอาชีวศึกษาเครือข่ายทั้งภาครัฐและเอกชน

กลไกการขับเคลื่อน (Key Driver)

1. ขับเคลื่อนเชิงรุกในการเข้าถึงสถานประกอบการทั้งในและต่างประเทศ
2. สร้างความเข้มแข็งกับภาคีเครือข่ายพันธมิตร ในการจัดการเรียนการสอนเพิ่มปริมาณผู้เรียนทั้งในเชิงปริมาณและคุณภาพผู้เรียนอย่างมีคุณภาพ
3. กำกับติดตามการจัดการเรียนการสอนในสาขาวิชาที่มีความเป็นเลิศร่วมกับสถานประกอบการ

เป้าหมายผลิตผล (Key Result)

1. จับคู่ (Matching) กับสถานประกอบการ สร้างความร่วมมือในการจัดการอาชีวศึกษาทั้งเชิงปริมาณและเชิงคุณภาพการจัดการอาชีวศึกษา เข้ารับการฝึกประสบการณ์ทักษะวิชาชีพ ฝึกอาชีพในระบบทวิภาคี การฝึกงาน อย่างมีคุณภาพ
2. รายงานสรุปผลการจัดการเรียนการสอน ในสาขาวิชาที่จัดการศึกษาร่วมกับสถานประกอบการ ทั้งในระบบ และระบบทวิภาคี

1.4 การขับเคลื่อนคลังปัญญาอาชีวศึกษาในสาขาวิชาที่มีความเป็นเลิศ (Intelligent Center of Excellence in Cluster)

ขอบเขต

ศูนย์บริหารเครือข่ายการผลิตและพัฒนากำลังคนอาชีวศึกษา (Center of Vocational Manpower Networking Management) ดำเนินการจัดตั้งคลังปัญญาอาชีวศึกษาในสาขาวิชาที่มีความเป็นเลิศ (Intelligent Center of Excellence in Cluster) และขับเคลื่อนให้มีแหล่งความรู้ที่ในสถานศึกษาที่เป็นศูนย์ความเป็นเลิศทางการอาชีวศึกษา มีข้อมูลเทคโนโลยี ระบบสารสนเทศของสถานประกอบการ/ผู้เชี่ยวชาญ และข้อมูลที่เกิดจากการแลกเปลี่ยนเรียนรู้ระหว่างสถานศึกษากับสถานประกอบการมีงานวิจัย ติดตามและประเมินผลด้านการบริหารจัดการ การเรียนรู้ และนวัตกรรมด้านดิจิทัล รวมทั้งแหล่งเรียนรู้อิเล็กทรอนิกส์ที่เชื่อมโยงและส่งเสริมการใช้เทคโนโลยีที่ทันสมัย โดยมี โครงสร้างพื้นฐาน (Infrastructure) ระบบการเรียนรู้ (Learning System) ความร่วมมือ (Collaboration) และระบบการจัดการ (Management System) เพื่อ

เสริมศักยภาพในการจัดการเรียนการสอนในสาขาวิชาที่มีความเป็นเลิศในภาพรวมของสำนักงานคณะกรรมการการอาชีวศึกษาอย่างมีคุณภาพต่อไป

แนวทางในการดำเนินงาน (Key Activity)

ส่วนกลาง

1. แต่งตั้งคณะกรรมการขับเคลื่อนคลังปัญญาอาชีวศึกษาในสาขาวิชาที่มีความเป็นเลิศ (Intelligent Center of Excellence in Cluster)
2. จัดทำระบบการบริหารคลังปัญญาอาชีวศึกษาในสาขาวิชาที่มีความเป็นเลิศ (Intelligent Center of Excellence in Cluster)
3. ประชุมชี้แจงและสร้างความเข้าใจเกี่ยวกับ การบริหารจัดการคลังปัญญาอาชีวศึกษาในสาขาวิชาที่มีความเป็นเลิศ (Intelligent Center of Excellence in Cluster) ให้กับศูนย์บริหารเครือข่ายการผลิตและพัฒนากำลังคนอาชีวศึกษา

ศูนย์บริหารเครือข่ายการผลิตและพัฒนากำลังคนอาชีวศึกษา

1. ประชุมชี้แจง สร้างความเข้าใจ การขับเคลื่อนคลังปัญญาอาชีวศึกษาในสาขาวิชาที่มีความเป็นเลิศ (Intelligent Center of Excellence in Cluster) ให้กับสถานศึกษาเครือข่าย
2. แจ้งสถานศึกษาเครือข่ายดำเนินการจัดตั้งคลังปัญญาอาชีวศึกษาในสาขาวิชาที่มีความเป็นเลิศ (Intelligent Center of Excellence in Cluster) ประกอบด้วย
 - 2.1 โครงสร้างพื้นฐาน (Infrastructure) ได้แก่ ช่องสัญญาณความเร็วสูง อุปกรณ์เชื่อมต่อโครงข่ายอินเทอร์เน็ต และคอมพิวเตอร์ ห้องเรียนรู้เฉพาะทาง
 - 2.2 ระบบการเรียนรู้ (Learning System) ได้แก่ การผลิตและการใช้สื่ออิเล็กทรอนิกส์ (Digital Platform) การเรียนรู้ที่ผสมผสานกัน (Blended Learning) เช่น WiL, PjBL, RBL สื่ออิเล็กทรอนิกส์ในการจัดการเรียนรู้ เช่น E-Book, E-Learning, E-Content, E-Library, Simulator และอื่น ๆ การนิเทศและติดตามการวัดและประเมินผล
 - 2.3 ความร่วมมือ (Collaboration) ได้แก่ ความร่วมมือกับภาคอุตสาหกรรม สถานประกอบการ และหน่วยงานรับรองมาตรฐานที่เกี่ยวข้อง
 - 2.4 ระบบการจัดการ (Management System) การวางแผนงานและกำหนด ผู้ขับเคลื่อนกลไกคลังปัญญาการวิจัยและพัฒนาองค์ความรู้ใหม่ด้านอาชีพ สร้าง/พัฒนาระบบการสื่อสารอิเล็กทรอนิกส์ระหว่างครูผู้สอน ครูฝึกในสถานประกอบการ และผู้เรียน เพื่อการบริหารจัดการ เช่น Moodle LMS การเผยแพร่การพัฒนาปรับปรุงสารสนเทศด้านอาชีพ
3. รายงานผลการดำเนินงานการขับเคลื่อนคลังปัญญาอาชีวศึกษาในสาขาวิชาที่มีความเป็นเลิศ (Intelligent Center of Excellence in Cluster) ของสถานศึกษาเครือข่าย ให้กับส่วนกลาง

ผู้ที่เกี่ยวข้อง (Key Partner)

1. สถานประกอบการที่มีความร่วมมือ และองค์กรวิชาชีพทั้งในประเทศและต่างประเทศ
2. หน่วยงานกำกับดูแลมาตรฐานแต่ละสาขาวิชาทั้งมาตรฐานระดับชาติและมาตรฐานระดับสากล
3. องค์กรรับรองมาตรฐานที่เกี่ยวข้อง
4. หน่วยงานที่เป็นภาคีเครือข่ายพันธมิตร
5. ศูนย์อาชีวศึกษาทวิภาคี
6. สำนักงานอาชีวศึกษาจังหวัด

7. สถานศึกษาอาชีวศึกษาเครือข่ายทั้งภาครัฐและเอกชน

กลไกการขับเคลื่อน (Key Driver)

1. มีการสื่อสารและวิธีการประชาสัมพันธ์เพื่อสร้างความเข้าใจร่วมกัน ทัวทั้งองค์กร ในการสร้างพลังร่วม และสร้างแรงจูงใจในการทำงาน โดยมุ่งผลสัมฤทธิ์ร่วมกัน
2. มีคู่มือการปฏิบัติงานที่ชัดเจน และสามารถนำไปปฏิบัติได้ เพื่อเป็นแนวทางในการปฏิบัติงานร่วมกันด้วยกลไกการบริหารสถานศึกษาที่มีความยืดหยุ่น กับสถานการณ์ที่เปลี่ยนแปลง
3. มีระบบความร่วมมือระหว่างสถานศึกษา กับภาคีเครือข่ายพันธมิตรที่เข้มแข็งและต่อเนื่อง

เป้าหมายผลิตผล (Key Result)

1. สถานศึกษาเป็นแหล่งเรียนรู้ ถ่ายทอดองค์ความรู้ และเทคโนโลยีขั้นสูง ในสาขาวิชาที่มีความเป็นเลิศ
2. ครูผู้สอนได้มีการยกระดับให้มีความเชี่ยวชาญเฉพาะ
3. สถานศึกษามีระบบบริหารจัดการศูนย์ฝึกอบรม หรือหน่วยบริการถ่ายทอดองค์ความรู้ การทดสอบสมรรถนะบุคคลตามมาตรฐานอาชีพที่เป็นต้นแบบ
4. สถานศึกษามีคลังปัญญาอาชีวศึกษาในสาขาวิชาที่มีความเป็นเลิศ (Intelligent Center of Excellence in Cluster) เพื่อใช้เป็นแหล่งแลกเปลี่ยนเรียนรู้

2. การจัดทำแผนพัฒนาศูนย์บริหารเครือข่ายการผลิตและพัฒนากำลังคนอาชีวศึกษา ระยะ 5 ปี และแผนปฏิบัติการประจำปี

2.1 การจัดทำแผนพัฒนาศูนย์บริหารเครือข่ายการผลิตและพัฒนากำลังคนอาชีวศึกษา ระยะ 5 ปี

ขอบเขต

ศูนย์บริหารเครือข่ายการผลิตและพัฒนากำลังคนอาชีวศึกษา (Center of Vocational Manpower Networking Management) ดำเนินการจัดทำแผนพัฒนาแผนพัฒนาศูนย์บริหารเครือข่ายการผลิตและพัฒนากำลังคนอาชีวศึกษา ระยะ 5 ปี ที่เชื่อมโยงกับแผนยุทธศาสตร์ชาติ และแผนพัฒนาเศรษฐกิจและสังคมแห่งชาติ ฉบับปัจจุบัน โดยมีแผนงาน โครงการ/กิจกรรม ที่เป็นกรอบและแนวทาง แนวทางขับเคลื่อนการผลิตและพัฒนากำลังคนสมรรถนะสูงที่ตรงตามความต้องการของสถานประกอบการ สอดคล้องกับการพัฒนาอุตสาหกรรมเป้าหมายของประเทศ ตามนโยบายประเทศไทย 4.0 เหมาะสมกับยุทธศาสตร์การพัฒนาเชิงพื้นที่ เพื่อเพิ่มศักยภาพและความสามารถในการแข่งขันของประเทศ ในสาขาวิชาที่มีความเป็นเลิศในภาพรวมต่อไป

แนวทางการดำเนินงาน (Key Activity)

ส่วนกลาง

1. กำหนดนโยบายจัดทำแผนพัฒนาศูนย์บริหารเครือข่ายการผลิตและพัฒนากำลังคนอาชีวศึกษา ระยะ 5 ปี
2. ประชุมชี้แจงเกี่ยวกับการจัดทำแผนพัฒนาศูนย์บริหารเครือข่ายการผลิตและพัฒนากำลังคนอาชีวศึกษา ระยะ 5 ปี
3. มอบหมายศูนย์บริหารเครือข่ายการผลิตและพัฒนากำลังคนอาชีวศึกษาดำเนินการจัดทำแผนพัฒนาศูนย์บริหารเครือข่ายการผลิตและพัฒนากำลังคนอาชีวศึกษา ระยะ 5 ปี
4. เก็บรวบรวมแผนพัฒนาศูนย์บริหารเครือข่ายการผลิตและพัฒนากำลังคนอาชีวศึกษา ระยะ 5 ปี

5. กำกับติดตามการดำเนินงานของศูนย์บริหารเครือข่ายการผลิตและพัฒนากำลังคนอาชีวศึกษา

ศูนย์บริหารเครือข่ายการผลิตและพัฒนากำลังคนอาชีวศึกษา

1. แต่งตั้งคณะกรรมการดำเนินงานจัดทำแผนพัฒนาศูนย์บริหารเครือข่ายการผลิตและพัฒนา
กำลังคนอาชีวศึกษา ระยะ 5 ปี ของสาขาวิชาที่มีความเป็นเลิศ

2. จัดประชุมเชิงปฏิบัติการจัดทำแผนพัฒนาศูนย์บริหารเครือข่ายการผลิตและพัฒนา
กำลังคนอาชีวศึกษา ระยะ 5 ปี ของสาขาวิชาที่มีความเป็นเลิศ โดยการมีส่วนร่วมของ

- สถานศึกษาเครือข่ายสาขาวิชาที่มีความเป็นเลิศ

- ภาควิชาความร่วมมือของสถานศึกษาในสาขาวิชาที่มีความเป็นเลิศ ได้แก่ บุคคล
หรือกลุ่มบุคคล ชุมชน องค์กรชุมชน องค์กร การปกครองส่วนท้องถิ่น องค์กรเอกชน สถานประกอบการและ
องค์กรอื่น ๆ

3. ประชุมชี้แจงสถานศึกษาและสาขาวิชาที่มีความเป็นเลิศ สร้างความเข้าใจแผนพัฒนา
ศูนย์บริหารเครือข่ายการผลิตและพัฒนากำลังคนอาชีวศึกษา ระยะ 5 ปี ของสาขาวิชาที่มีความเป็นเลิศ เพื่อ
ขับเคลื่อนให้เป็นไปตามแผน ฯ

4. ดำเนินการตามแผนพัฒนาศูนย์บริหารเครือข่ายการผลิตและพัฒนา
กำลังคนอาชีวศึกษา ระยะ 5 ปี ของสาขาวิชาที่มีความเป็นเลิศ

5. ดำเนินการกำกับติดตาม และประเมินผล

6. สรุปและรายงานผลการดำเนินงาน

7. จัดส่งแผนพัฒนาศูนย์บริหารเครือข่ายการผลิตและพัฒนา
กำลังคนอาชีวศึกษา ระยะ 5 ปี ของสาขาวิชาที่มีความเป็นเลิศ ให้สำนักงานคณะกรรมการการอาชีวศึกษาทราบ

ผู้ที่เกี่ยวข้อง (Key Partner)

1. สำนักมาตรฐานการอาชีวศึกษาและวิชาชีพ

2. สำนักนโยบายและแผนการอาชีวศึกษา

3. คณะอนุกรรมการร่วมภาครัฐและเอกชนเพื่อพัฒนา
กำลังคนอาชีวศึกษา (อ.กรอ.อศ.) กลุ่มอาชีพที่เกี่ยวข้อง และสถานประกอบการที่มีความเกี่ยวข้องกับสาขาวิชาที่มีความเป็นเลิศ

4. คณะกรรมการขับเคลื่อนศูนย์บริหารเครือข่ายการผลิตและพัฒนา
กำลังคนอาชีวศึกษา ที่เกี่ยวข้องกับสาขาวิชาที่มีความเป็นเลิศ

5. สถานศึกษาเครือข่ายในสาขาวิชาที่มีความเป็นเลิศ

กลไกการขับเคลื่อน (Key Driver)

มุ่งเน้นกระบวนการมีส่วนร่วมของผู้มีส่วนเกี่ยวข้องในสาขาวิชาที่มีความเป็นเลิศ ในเครือข่าย และ
ภาคีเครือข่ายในการจัดการอาชีวศึกษา ภายใต้ศูนย์บริหารเครือข่ายการผลิตและพัฒนา
กำลังคนอาชีวศึกษา ระยะ 5 ปี

1. มีคณะกรรมการดำเนินงานและแผนพัฒนาศูนย์บริหารเครือข่ายการผลิตและพัฒนา
กำลังคนอาชีวศึกษา

2. มีกระบวนการขับเคลื่อนแผนพัฒนาศูนย์บริหารเครือข่ายการผลิตและพัฒนา
กำลังคนอาชีวศึกษา

3. มีการสร้างความเข้มแข็งกับผู้มีส่วนเกี่ยวข้องในสาขาวิชาที่มีความเป็นเลิศ ในเครือข่าย และ
ภาคีเครือข่ายในการจัดการอาชีวศึกษา ภายใต้ศูนย์บริหารเครือข่ายการผลิตและพัฒนา
กำลังคนอาชีวศึกษา

4. มีการนำนวัตกรรมและเทคโนโลยีมาใช้ เพื่อส่งเสริม สนับสนุนประสิทธิภาพการบริหารจัดการ ศูนย์บริหารเครือข่ายการผลิตและพัฒนากำลังคนอาชีวศึกษา

เป้าหมายผลิตผล (Key Result)

มีแผนพัฒนาศูนย์บริหารเครือข่ายการผลิตและพัฒนากำลังคนอาชีวศึกษา ระยะ 5 ปี ในการขับเคลื่อนการดำเนินงานอย่างมีประสิทธิภาพและประสิทธิผล

1. ศูนย์บริหารเครือข่ายการผลิตและพัฒนากำลังคนอาชีวศึกษา มีแผนพัฒนาศูนย์บริหารเครือข่ายการผลิตและพัฒนากำลังคนอาชีวศึกษา ระยะ 5 ปี
2. สถานศึกษาที่เกี่ยวข้องกับสาขาวิชาที่มีความเป็นเลิศ ได้รับการขับเคลื่อนตามแผนพัฒนาศูนย์บริหารเครือข่ายการผลิตและพัฒนากำลังคนอาชีวศึกษา ระยะ 5 ปี

2.2 แผนปฏิบัติการประจำปี

ขอบเขต

ศูนย์บริหารเครือข่ายการผลิตและพัฒนากำลังคนอาชีวศึกษา (Center of Vocational Manpower Networking Management) ดำเนินการจัดทำแผนปฏิบัติการประจำปีของศูนย์บริหารเครือข่ายการผลิตและพัฒนากำลังคนอาชีวศึกษา โดยนำแผนงาน /โครงการ /กิจกรรม จากแผนพัฒนาศูนย์บริหารเครือข่ายการผลิตและพัฒนากำลังคนอาชีวศึกษาระยะ 5 ปี โดยมุ่งเน้นการขับเคลื่อนโครงการฯ ในเชิงรุก มีแผนงาน เป้าหมาย ผลผลิต ระยะเวลา กลไกการกำกับติดตาม ที่ชัดเจน โดยการมีส่วนร่วมกับสถานศึกษา เครือข่าย อันจะสามารถนำไปสู่ความสำเร็จในทุกมิติของการทำงานและความเป็นเลิศในสาขาวิชาที่มีความเป็นเลิศต่อไป

แนวทางการดำเนินงาน (Key Activity)

ส่วนกลาง

1. กำหนดนโยบายจัดทำแผนปฏิบัติการประจำปีสถานศึกษาเครือข่ายศูนย์บริหารเครือข่ายการผลิตและพัฒนากำลังคนอาชีวศึกษา
2. ประชุมชี้แจงเกี่ยวกับการจัดทำแผนปฏิบัติการประจำปี สถานศึกษาเครือข่ายศูนย์บริหารเครือข่ายการผลิตและพัฒนากำลังคนอาชีวศึกษา
3. เก็บรวบรวมแผนแผนปฏิบัติการประจำปี ของสถานศึกษาเครือข่ายศูนย์บริหารเครือข่ายการผลิตและพัฒนากำลังคนอาชีวศึกษา

ศูนย์บริหารเครือข่ายการผลิตและพัฒนากำลังคนอาชีวศึกษา

1. แต่งตั้งคณะกรรมการดำเนินงานจัดทำแผนปฏิบัติการประจำปีศูนย์บริหารเครือข่ายการผลิตและพัฒนากำลังคนอาชีวศึกษา ของสาขาวิชาที่มีความเป็นเลิศ
2. จัดประชุมเชิงปฏิบัติการจัดทำแผนปฏิบัติการประจำปี ศูนย์บริหารเครือข่ายการผลิตและพัฒนากำลังคนอาชีวศึกษา ของสาขาวิชาที่มีความเป็นเลิศ โดยการมีส่วนร่วมของ
 - สถานศึกษาเครือข่ายสาขาวิชาที่มีความเป็นเลิศ
 - ภาคีเครือข่ายความร่วมมือของสถานศึกษาในสาขาวิชาที่มีความเป็นเลิศ ได้แก่ บุคคล หรือกลุ่มบุคคล ชุมชน องค์กรชุมชน องค์กร การปกครองส่วนท้องถิ่น องค์กรเอกชน สถานประกอบการและ องค์กรอื่น ๆ

3. ประชุมชี้แจงสถานศึกษาและสาขาวิชาที่มีความเป็นเลิศ สร้างความเข้าใจแผนปฏิบัติการประจำปี ของสาขาวิชาที่มีความเป็นเลิศ เพื่อขับเคลื่อนให้เป็นไปตามแผน ฯ

4. ดำเนินการตามแผนปฏิบัติการประจำปี ของสาขาวิชาที่มีความเป็นเลิศ
5. กำกับติดตามและประเมินผล
6. สรุปและรายงานผลการดำเนินงานต่อส่วนกลาง และผู้เกี่ยวข้อง

ผู้ที่เกี่ยวข้อง (Key Partner)

1. สำนักมาตรฐานการอาชีวศึกษาและวิชาชีพ
2. สำนักนโยบายและแผนการอาชีวศึกษา
3. คณะกรรมการขับเคลื่อนศูนย์บริหารเครือข่ายการผลิตและพัฒนากำลังคนอาชีวศึกษา ที่เกี่ยวข้องกับสาขาวิชาที่มีความเป็นเลิศ
4. สถานศึกษาเครือข่ายในสาขาวิชาที่มีความเป็นเลิศ

กลไกการขับเคลื่อน (Key Driver)

มุ่งเน้นกระบวนการมีส่วนร่วมของผู้มีส่วนเกี่ยวข้องในสถานศึกษาและภาคีเครือข่ายความร่วมมือ ในการจัดการอาชีวศึกษา ตามแผนปฏิบัติการประจำปี ภายใต้ศูนย์บริหารเครือข่ายการผลิตและพัฒนา กำลังคนอาชีวศึกษา

เป้าหมายผลิตผล (Key Result)

1. ศูนย์บริหารเครือข่ายการผลิตและพัฒนากำลังคนอาชีวศึกษา มีแผนปฏิบัติการประจำปี ที่สอดคล้องกับแผนพัฒนาศูนย์บริหารเครือข่ายการผลิตและพัฒนากำลังคนอาชีวศึกษา ระยะ 5 ปี ในการขับเคลื่อนการดำเนินงานอย่างมีประสิทธิภาพและประสิทธิผล
2. สถานศึกษาที่เกี่ยวข้องกับสาขาวิชาที่มีความเป็นเลิศ ได้รับการขับเคลื่อนตามแผนปฏิบัติการประจำปี ที่สอดคล้องกับแผนพัฒนาศูนย์บริหารเครือข่ายการผลิตและพัฒนากำลังคนอาชีวศึกษา ระยะ 5 ปี

3. การพัฒนาและปรับปรุงหลักสูตรปัจจุบันให้สอดคล้องกับสมรรถนะที่สถานประกอบการต้องการ และ สมรรถนะอาชีพตามกรอบคุณวุฒิแห่งชาติ (NQF)

3.1 การปรับปรุงหลักสูตรประกาศนียบัตรวิชาชีพ พุทธศักราช 2562 และหลักสูตรประกาศนียบัตร วิชาชีพชั้นสูง พุทธศักราช 2563

ขอบเขต

ศูนย์บริหารเครือข่ายการผลิตและพัฒนากำลังคนอาชีวศึกษา (Center of Vocational Manpower Networking Management) ดำเนินการจัดทำการปรับปรุงและพัฒนาหลักสูตรประกาศนียบัตรวิชาชีพ และ หลักสูตรประกาศนียบัตรวิชาชีพชั้นสูง ให้มีความทันสมัย และตอบโจทย์ความต้องการของสถานประกอบการ ตามหน่วยสมรรถนะในมาตรฐานอาชีพ ของสถาบันคุณวุฒิวิชาชีพ (องค์การมหาชน) มาตรฐานฝีมือแรงงาน ของ กรมพัฒนาฝีมือแรงงาน รวมทั้งมาตรฐานการประกอบอาชีพ ของหน่วยงานในระดับสากล ในสาขาวิชาที่มีความเป็นเลิศ จนทำให้ผู้สำเร็จการศึกษาอาชีวศึกษา ได้รับการรับรองมาตรฐานอาชีพจากผู้มีอำนาจในการ ออกใบอนุญาต เป็นกำลังคนอาชีวศึกษาสมรรถนะสูง เพื่อการพัฒนาประเทศต่อไป

แนวทางการดำเนินงาน (Key Activity)

ส่วนกลาง

1. สำนักราชบัณฑิตยสถานการอาชีวศึกษาและวิชาชีพ ร่วมกับสถานศึกษาแต่งตั้งคณะกรรมการปรับปรุงหลักสูตรประกาศนียบัตรวิชาชีพ พุทธศักราช 2562 (ปรับปรุง พ.ศ. 2565) และหลักสูตรประกาศนียบัตรวิชาชีพชั้นสูง พุทธศักราช 2563 (ปรับปรุง พ.ศ. 2565) ในสาขาวิชาที่มีความเป็นเลิศ
2. จัดประชุมชี้แจงแนวทางการดำเนินการปรับปรุงหลักสูตรประกาศนียบัตรวิชาชีพ พุทธศักราช 2562 (ปรับปรุง พ.ศ. 2565) และหลักสูตรประกาศนียบัตรวิชาชีพชั้นสูง พุทธศักราช 2563 (ปรับปรุง พ.ศ. 2565) ในสาขาวิชาที่มีความเป็นเลิศ
3. ดำเนินการร่วมกับสถานศึกษาเครือข่าย
4. ตรวจสอบความถูกต้อง ครบถ้วน ของหลักสูตรประกาศนียบัตรวิชาชีพ พุทธศักราช 2562 (ปรับปรุง พ.ศ. 2565) หลักสูตรประกาศนียบัตรวิชาชีพชั้นสูง พุทธศักราช 2563 (ปรับปรุง พ.ศ. 2565) ในสาขาวิชาที่มีความเป็นเลิศ ตามมาตรฐานคุณวุฒิอาชีวศึกษา
5. นำเสนอหลักสูตรประกาศนียบัตรวิชาชีพ พุทธศักราช 2562 (ปรับปรุง พ.ศ. 2565) และหลักสูตรประกาศนียบัตรวิชาชีพชั้นสูง พุทธศักราช 2563 (ปรับปรุง พ.ศ. 2565) ในสาขาวิชาที่มีความเป็นเลิศ ต่อคณะกรรมการฯ ด้านหลักสูตรและมาตรฐานการอาชีวศึกษา เพื่อพิจารณาให้ความเห็นชอบ
6. นำเสนอหลักสูตรประกาศนียบัตรวิชาชีพ พุทธศักราช 2562 (ปรับปรุง พ.ศ. 2565) และหลักสูตรประกาศนียบัตรวิชาชีพชั้นสูง พุทธศักราช 2563 (ปรับปรุง พ.ศ. 2565) ในสาขาวิชาที่มีความเป็นเลิศ ต่อคณะกรรมการการอาชีวศึกษา เพื่อพิจารณาอนุมัติ
7. เสนอขออนุมัติต่อเลขาธิการคณะกรรมการการอาชีวศึกษา
8. เสนอขอรับรองวุฒิการศึกษาจากสำนักงานคณะกรรมการข้าราชการพลเรือน(ก.พ.) และหน่วยงานอื่นๆ ที่เกี่ยวข้องต่อไป

ศูนย์บริหารเครือข่ายการผลิตและพัฒนากำลังคนอาชีวศึกษา

1. แต่งตั้งคณะกรรมการดำเนินการปรับปรุงหลักสูตรประกาศนียบัตรวิชาชีพ พุทธศักราช 2562 (ปรับปรุง พ.ศ. 2565) และหลักสูตรประกาศนียบัตรวิชาชีพชั้นสูง พุทธศักราช 2563 (ปรับปรุง พ.ศ. 2565) ในสาขาวิชาที่มีความเป็นเลิศ ตามองค์ประกอบคณะกรรมการที่กำหนดตามแนวทางการดำเนินงาน
2. จัดประชุมเชิงปฏิบัติการปรับปรุงหลักสูตรประกาศนียบัตรวิชาชีพ พุทธศักราช 2562 (ปรับปรุง พ.ศ. 2565) หลักสูตรประกาศนียบัตรวิชาชีพชั้นสูง พุทธศักราช 2563 (ปรับปรุง พ.ศ. 2565) ในสาขาวิชาที่มีความเป็นเลิศ โดยใช้ข้อมูลจาก
 - กิจกรรมที่ 1 ผลการวิเคราะห์ช่องว่างสมรรถนะตามหลักสูตรกับสมรรถนะที่สถานประกอบการต้องการ เพื่อนำไปใช้ในการปรับปรุง/พัฒนาหลักสูตรในสาขาวิชาที่มีความเป็นเลิศต่อไป และ
 - กิจกรรมที่ 2 ผลการวิเคราะห์ความเชื่อมโยงหน่วยสมรรถนะ (Unit of Competency) ของมาตรฐานอาชีพ ตามกรอบคุณวิชาชีพ ระดับ 1 - 5 ของสถาบันคุณวุฒิวิชาชีพ (องค์การมหาชน) กับหลักสูตรทั้ง 3 ระดับ จำแนกตามสาขาวิชาที่มีความเป็นเลิศ ตามกรอบคุณวุฒิแห่งชาติ มาเป็นแนวทางในการปรับปรุงหลักสูตรต่อไป
3. จัดประชุมเชิงปฏิบัติการบรรณาธิการกิจ หลักสูตรประกาศนียบัตรวิชาชีพ พุทธศักราช 2562 (ปรับปรุง พ.ศ. 2565) หลักสูตรประกาศนียบัตรวิชาชีพชั้นสูง พุทธศักราช 2563 (ปรับปรุง พ.ศ. 2565) ในสาขาวิชาที่มีความเป็นเลิศ เพื่อตรวจสอบความถูกต้อง ครบถ้วน ตามมาตรฐานคุณวุฒิ

4. จัดประชุมผู้แทน ผู้เชี่ยวชาญ และผู้เกี่ยวข้องจากภาครัฐและเอกชน เพื่อร่วมวิพากษ์หลักสูตรที่พัฒนาตามหลักเกณฑ์และแนวปฏิบัติการจัดการอาชีวศึกษา
5. รายงานผลการปรับปรุงหลักสูตรประกาศนียบัตรวิชาชีพ พุทธศักราช 2562 (ปรับปรุง พ.ศ. 2565) หลักสูตรประกาศนียบัตรวิชาชีพชั้นสูง พุทธศักราช 2563 (ปรับปรุง พ.ศ. 2565) ในสาขาวิชาที่มีความเป็นเลิศ ต่อหน่วยงานที่เกี่ยวข้องต่อไป
6. จัดทำหนังสือขออนุมัติปรับปรุงหลักสูตรสาขาวิชาเพิ่มเติมเสนอต่อสำนักงานคณะกรรมการการอาชีวศึกษา
7. นำเสนอต่อคณะอนุกรรมการการอาชีวศึกษาด้านมาตรฐานหลักสูตรฯ และคณะกรรมการการอาชีวศึกษา เพื่อขอความเห็นชอบ ตามลำดับ
8. เมื่อคณะกรรมการการอาชีวศึกษาอนุมัติหลักสูตรแล้ว ดำเนินการชี้แจงการใช้หลักสูตรกับสถานศึกษาเครือข่าย เพื่อนำไปใช้ในการจัดการเรียนการสอนอย่างมีคุณภาพและมาตรฐานต่อไป

ผู้ที่เกี่ยวข้อง (Key Partner)

1. สำนักมาตรฐานการอาชีวศึกษาและวิชาชีพ
 2. ผู้แทนสถาบันคุณวุฒิวิชาชีพ (องค์การมหาชน)
 3. ผู้แทนสถาบันพัฒนาฝีมือแรงงาน
 4. คณะอนุกรรมการร่วมภาครัฐและเอกชนเพื่อพัฒนากำลังคนอาชีวศึกษา (อ.กรอ.อศ.)
- กลุ่มอาชีพที่มีความเป็นเลิศ
5. ผู้แทนสถานประกอบการ ในสาขาอาชีพที่มีความเป็นเลิศ
 6. ผู้แทนศิษย์เก่า
 7. ผู้ทรงคุณวุฒิ / อาจารย์มหาวิทยาลัยในสาขาวิชาชีพที่มีความเป็นเลิศ
 8. สถานศึกษาในเครือข่าย

กลไกการขับเคลื่อน (Key Driver)

การดำเนินการตามมาตรฐานคุณวุฒิอาชีวศึกษาแต่ละระดับการศึกษา และกรอบคุณวุฒิแห่งชาติ

เป้าหมายผลิตผล (Key Result)

หลักสูตรประกาศนียบัตรวิชาชีพ พุทธศักราช 2562 (ปรับปรุง พ.ศ. 2565) และหลักสูตรประกาศนียบัตรวิชาชีพชั้นสูง พุทธศักราช 2563 (ปรับปรุง พ.ศ. 2564) ในสาขาวิชาที่มีความเป็นเลิศ สอดคล้องกับสมรรถนะอาชีพตามกรอบคุณวุฒิแห่งชาติและตรงกับความต้องการของสถานประกอบการและตลาดแรงงาน

3.2 พัฒนาหลักสูตรและฝึกอบรมวิชาชีพระยะสั้นฐานสมรรถนะ

ขอบเขต

ศูนย์บริหารเครือข่ายการผลิตและพัฒนากำลังคนอาชีวศึกษา (Center of Vocational Manpower Networking Management) ดำเนินการพัฒนาหลักสูตรวิชาชีพระยะสั้นฐานสมรรถนะร่วมกับสถานประกอบการ เพื่อเพิ่มทักษะใหม่ ต่อยอดทักษะ หรือพัฒนาทักษะให้มีความทันสมัย (New-skill, Up-skill, Re-skill) ให้กับนักเรียนนักศึกษา ผู้สำเร็จการศึกษาใหม่ ผู้ว่างงาน หรือประชาชนทั่วไป ก่อนที่จะทำงานในสถานประกอบการหรือในท้องถิ่นได้อย่างมีศักยภาพ สามารถนำไปประกอบอาชีพได้จริง และส่งเสริมให้

สถานศึกษาในเครือข่ายนำหลักสูตรวิชาชีพพระยะสันฐานสมรรถนะนำไปใช้ในการจัดการเรียนการสอนในสถานศึกษาอย่างมีคุณภาพต่อไป

แนวทางการดำเนินงาน (Key Activity)

ส่วนกลาง

1. สำนักมาตรฐานการอาชีวศึกษาและวิชาชีพ จัดประชุมชี้แจงแนวทางการพัฒนาหลักสูตรและการจัดการฝึกอบรมวิชาชีพพระยะสันฐานสมรรถนะ ในสาขาวิชาที่มีความเป็นเลิศ ตามที่สถานประกอบการต้องการ
2. ตรวจสอบความถูกต้อง ครบถ้วน ของหลักสูตรวิชาชีพพระยะสันฐานสมรรถนะ

ศูนย์บริหารเครือข่ายการผลิตและพัฒนากำลังคนอาชีวศึกษา

1. ประชุมชี้แจงแนวทางการพัฒนาหลักสูตรและการจัดการฝึกอบรมวิชาชีพพระยะสันฐานสมรรถนะ ในสาขาวิชาที่มีความเป็นเลิศ ตามที่สถานประกอบการต้องการ ให้กับผู้เกี่ยวข้อง
2. แต่งตั้งคณะกรรมการพัฒนาหลักสูตรวิชาชีพพระยะสันฐานสมรรถนะ
3. จัดประชุมเชิงปฏิบัติการพัฒนาหลักสูตรวิชาชีพพระยะสันฐานสมรรถนะ
4. จัดทำประชุมบรรณาธิการหลักสูตรวิชาชีพพระยะสันฐานสมรรถนะ
5. ขออนุมัติหลักสูตรวิชาชีพพระยะสันฐานสมรรถนะ จากผู้อำนวยการสถานศึกษา โดยผ่านความเห็นชอบของคณะกรรมการวิทยาลัย
6. ดำเนินการจัดการเรียนการสอน/ฝึกอบรมหลักสูตรวิชาชีพพระยะสันฐานสมรรถนะ
7. กำกับ ติดตาม และประเมินผลการจัดการเรียนการสอน/การฝึกอบรม หลักสูตรวิชาชีพพระยะสันฐานสมรรถนะ
8. รายงานผลการดำเนินการโครงการให้กับ ส่วนกลาง

กลไกการขับเคลื่อน (Key Driver)

การพัฒนาหลักสูตรวิชาชีพพระยะสันฐานสมรรถนะ การพัฒนาหลักสูตรตามประกาศกระทรวงศึกษาธิการ เรื่อง กรอบมาตรฐานหลักสูตรวิชาชีพพระยะสัน พ.ศ. 2551 และการจัดการเรียนการสอนตามระเบียบสำนักงานคณะกรรมการการอาชีวศึกษาว่าด้วยการจัดการศึกษาและการประเมินผลการเรียนตามหลักสูตรวิชาชีพพระยะสัน พ.ศ. 2558

เป้าหมายผลิตผล (Key Result)

สถานศึกษามีหลักสูตรวิชาชีพพระยะสันฐานสมรรถนะ และนักเรียน ปวช.3 นักศึกษา ปวส.2 หรือประชาชนทั่วไป ที่มีความต้องการพัฒนาวิชาชีพในสาขาวิชาที่มีความเป็นเลิศ ไม่น้อยกว่า 20 คน

4. ศูนย์ประเมินสมรรถนะบุคคลตามมาตรฐานอาชีพ

4.1 จัดตั้งศูนย์ประเมินสมรรถนะบุคคลตามมาตรฐานอาชีพ (สถาบันคุณวุฒิวิชาชีพ)

ขอบเขต

ศูนย์บริหารเครือข่ายการผลิตและพัฒนากำลังคนอาชีวศึกษา (Center of Vocational Manpower Networking Management) ดำเนินการสร้างความเป็นต้นแบบและส่งเสริมการจัดตั้งศูนย์ประเมินสมรรถนะบุคคลตามมาตรฐานอาชีพ ของสถาบันคุณวุฒิวิชาชีพ (องค์การมหาชน) ในสถานศึกษาอาชีวศึกษาเครือข่ายในสาขาวิชาที่มีความเป็นเลิศ ให้ครอบคลุมทุกสาขาอาชีพ และทุกจังหวัดทั่วประเทศ เพื่อเพิ่มโอกาสในการเข้าถึงการรับรองมาตรฐานอาชีพของนักเรียนนักศึกษา และประชาชนทั่วไป

แนวทางการดำเนินงาน (Key Activity)

ส่วนกลาง

1. แต่งตั้งคณะกรรมการดำเนินการจัดตั้งศูนย์ประเมินสมรรถนะบุคคลตามมาตรฐานอาชีพ (สถาบันคุณวุฒิวิชาชีพ)
2. จัดสรรงบประมาณให้แก่สถานศึกษาจัดการเรียนการสอนสาขาวิชาที่มีความเป็นเลิศ ในการจัดตั้งศูนย์ประเมินสมรรถนะบุคคลตามมาตรฐานอาชีพ (สถาบันคุณวุฒิวิชาชีพ)
3. กำกับติดตาม และประเมินผล การจัดตั้งศูนย์ประเมินสมรรถนะบุคคลตามมาตรฐานอาชีพ (สถาบันคุณวุฒิวิชาชีพ)

ศูนย์บริหารเครือข่ายการผลิตและพัฒนากำลังคนอาชีวศึกษา

1. แต่งตั้งคณะกรรมการเตรียมความพร้อมจัดตั้งศูนย์ประเมินสมรรถนะบุคคลตามมาตรฐานอาชีพ (สถาบันคุณวุฒิวิชาชีพ)
2. ประสานความร่วมมือกับ สถาบันคุณวุฒิวิชาชีพ ในการแนะนำเกี่ยวกับการยื่นขอรับรองการเป็นองค์กรที่มีหน้าที่รับรองสมรรถนะของบุคคล ตามมาตรฐานอาชีพ (ศูนย์ประเมินสมรรถนะบุคคลตามมาตรฐานอาชีพ จากสถาบันคุณวุฒิวิชาชีพ) กับสถานศึกษาอาชีวศึกษาเครือข่ายในสาขาวิชาที่มีความเป็นเลิศ
3. ประชุมชี้แจงแนวทางกระบวนการยื่นขอรับการรับรองเป็นองค์กรที่มีหน้าที่รับรองสมรรถนะของบุคคล ตามมาตรฐานอาชีพ จากสถาบันคุณวุฒิวิชาชีพ กับสถานศึกษาอาชีวศึกษาเครือข่ายในสาขาวิชาที่มีความเป็นเลิศ ร่วมกับสถาบันคุณวุฒิวิชาชีพ
4. กำกับ ติดตาม การขอรับรองเป็นองค์กรที่มีหน้าที่รับรองสมรรถนะของบุคคล ตามมาตรฐานอาชีพ (ศูนย์ประเมินสมรรถนะบุคคลตามมาตรฐานอาชีพ จากสถาบันคุณวุฒิวิชาชีพ) ของสถานศึกษาอาชีวศึกษาเครือข่ายในสาขาวิชาที่มีความเป็นเลิศ
5. ประเมินผลและรายงานผลการดำเนินงานการจัดตั้งศูนย์ประเมินสมรรถนะบุคคลตามมาตรฐานอาชีพ

ผู้ที่เกี่ยวข้อง (Key Partner)

1. สำนักมาตรฐานการอาชีวศึกษาและวิชาชีพ
2. สถาบันคุณวุฒิวิชาชีพ(องค์การมหาชน)
3. ฝ่ายวิชาการ /แผนกวิชา
4. ฝ่ายแผนงานและความร่วมมือ/ งานความร่วมมือ

กลไกการขับเคลื่อน (Key Driver)

ระเบียบการจัดตั้งศูนย์ประเมินสมรรถนะบุคคลตามมาตรฐานอาชีพ ของสถาบันคุณวุฒิวิชาชีพ (องค์การมหาชน)

เป้าหมายผลิตผล (Key Result)

1. ศูนย์ประเมินสมรรถนะบุคคลตามมาตรฐานอาชีพ (สถาบันคุณวุฒิวิชาชีพ) จำนวน 1 ศูนย์
2. ครู นักเรียนนักศึกษา ได้รับการทดสอบและได้รับใบอนุญาตประกอบวิชาชีพในสาขาอาชีพที่มีความเป็นเลิศ

4.2 จัดตั้งศูนย์ทดสอบมาตรฐานฝีมือแรงงาน (กรมพัฒนาฝีมือแรงงาน)

ขอบเขต

ศูนย์บริหารเครือข่ายการผลิตและพัฒนากำลังคนอาชีวศึกษา (Center of Vocational Manpower Networking Management) ดำเนินการสร้างความเป็นต้นแบบและส่งเสริมการจัดตั้งศูนย์ทดสอบมาตรฐานฝีมือแรงงาน ของกรมพัฒนาฝีมือแรงงาน ในสถานศึกษาอาชีวศึกษาเครือข่ายในสาขาวิชาที่มีความเป็นเลิศ ให้ครอบคลุมทุกสาขาอาชีพ และทุกจังหวัดทั่วประเทศ เพื่อเพิ่มโอกาสในการเข้าถึงการรับรองมาตรฐานฝีมือแรงงานของนักเรียนนักศึกษา และประชาชนทั่วไป

แนวทางการดำเนินงาน (Key Activity)

ส่วนกลาง

1. แต่งตั้งคณะกรรมการดำเนินการจัดตั้งศูนย์ทดสอบมาตรฐานฝีมือแรงงาน (กรมพัฒนาฝีมือแรงงาน)
2. จัดสรรงบประมาณให้แก่สถานศึกษาจัดการเรียนการสอนสาขาวิชาที่มีความเป็นเลิศ ในการจัดตั้งศูนย์ทดสอบมาตรฐานฝีมือแรงงาน (กรมพัฒนาฝีมือแรงงาน)
3. กำกับติดตาม และประเมินผล การจัดตั้งศูนย์ทดสอบมาตรฐานฝีมือแรงงาน (กรมพัฒนาฝีมือแรงงาน)

ศูนย์บริหารเครือข่ายการผลิตและพัฒนากำลังคนอาชีวศึกษา

1. ประชุมชี้แจงแนวทางการขออนุญาตจัดตั้งศูนย์ทดสอบมาตรฐานฝีมือแรงงาน กับสถานศึกษาอาชีวศึกษาเครือข่ายในสาขาวิชาที่มีความเป็นเลิศ
2. ให้คำแนะนำ ปรีกษา เกี่ยวกับการขออนุญาตจัดตั้งศูนย์ทดสอบมาตรฐานฝีมือแรงงาน กับสถานศึกษาอาชีวศึกษาเครือข่ายในสาขาวิชาที่มีความเป็นเลิศ
3. กำกับ ติดตาม การขออนุญาตจัดตั้งศูนย์ทดสอบมาตรฐานฝีมือแรงงาน กับสถานศึกษาอาชีวศึกษาเครือข่ายในสาขาวิชาที่มีความเป็นเลิศ
4. ประเมินผลและรายงานผลการดำเนินงานการจัดตั้งศูนย์ทดสอบมาตรฐานฝีมือแรงงาน

ผู้ที่เกี่ยวข้อง (Key Partner)

1. สำนักมาตรฐานการอาชีวศึกษาและวิชาชีพ
2. กรมพัฒนาฝีมือแรงงาน กระทรวงแรงงาน
3. ฝ่ายวิชาการ /แผนกวิชา
4. ฝ่ายแผนงานและความร่วมมือ/ งานความร่วมมือ

กลไกการขับเคลื่อน (Key Driver)

ระเบียบการจัดตั้งศูนย์ทดสอบมาตรฐานฝีมือแรงงาน จากกรมพัฒนาฝีมือแรงงาน กระทรวงแรงงาน

เป้าหมายผลิตผล (Key Result)

1. ศูนย์ทดสอบมาตรฐานฝีมือแรงงาน ที่ได้รับอนุญาตจากกรมพัฒนาฝีมือแรงงาน กระทรวงแรงงาน ในสาขาอาชีพที่มีความเป็นเลิศ จำนวน 1 ศูนย์
2. ครู นักเรียนนักศึกษา ได้รับการทดสอบและได้รับใบอนุญาตประกอบวิชาชีพ ในสาขาอาชีพที่มีความเป็นเลิศ

4.3 จัดตั้งศูนย์สอบที่ได้รับอนุญาต จากหน่วยงานระดับสากล

ขอบเขต

ศูนย์บริหารเครือข่ายการผลิตและพัฒนากำลังคนอาชีวศึกษา (Center of Vocational Manpower Networking Management) ดำเนินการสร้างความเป็นต้นแบบและส่งเสริมการจัดตั้งศูนย์สอบที่ได้รับอนุญาต จากหน่วยงานระดับสากล (อาทิ Cisco, Aruba, Microsoft) ในสถานศึกษาอาชีวศึกษาเครือข่ายในสาขาวิชาที่มีความเป็นเลิศ ให้ครอบคลุมทุกสาขาอาชีพ และทุกจังหวัดทั่วประเทศ เพื่อเพิ่มโอกาสในการเข้าถึงการรับรองมาตรฐานอาชีพของนักเรียนนักศึกษา และประชาชนทั่วไป

แนวทางการดำเนินงาน (Key Activity)

ส่วนกลาง

1. แต่งตั้งคณะกรรมการดำเนินการจัดตั้งศูนย์สอบที่ได้รับอนุญาต จากหน่วยงานระดับสากล
2. จัดสรรงบประมาณให้แก่สถานศึกษาจัดการเรียนการสอนสาขาวิชาที่มีความเป็นเลิศ ในการจัดตั้งศูนย์สอบที่ได้รับอนุญาต จากหน่วยงานระดับสากล
3. กำกับติดตาม และประเมินผล การจัดตั้งศูนย์สอบที่ได้รับอนุญาต จากหน่วยงานระดับสากล

ศูนย์บริหารเครือข่ายการผลิตและพัฒนากำลังคนอาชีวศึกษา

1. ประชุมชี้แจงแนวทางการขออนุญาตจัดตั้งศูนย์ทดสอบที่ได้รับอนุญาต จากหน่วยงานระดับสากล กับสถานศึกษาอาชีวศึกษาเครือข่ายในสาขาวิชาที่มีความเป็นเลิศ
2. ให้คำแนะนำ ปรีกษา เกี่ยวกับการขออนุญาตจัดตั้งศูนย์ทดสอบที่ได้รับอนุญาต จากหน่วยงานระดับสากล กับสถานศึกษาอาชีวศึกษาเครือข่ายในสาขาวิชาที่มีความเป็นเลิศ
3. กำกับ ติดตาม การขออนุญาตจัดตั้งศูนย์ทดสอบที่ได้รับอนุญาต จากหน่วยงานระดับสากล กับสถานศึกษาอาชีวศึกษาเครือข่ายในสาขาวิชาที่มีความเป็นเลิศ
4. ประเมินผลและรายงานผลการดำเนินงานการจัดตั้งศูนย์ทดสอบที่ได้รับอนุญาต จากหน่วยงานระดับสากล

ผู้ที่เกี่ยวข้อง (Key Partner)

1. สำนักมาตรฐานการอาชีวศึกษาและวิชาชีพ
2. หน่วยงานศูนย์สอบ ระดับสากล (Cisco, Aruba, Microsoft)
3. ฝ่ายวิชาการ /แผนกวิชา
4. ฝ่ายแผนงานและความร่วมมือ/ งานความร่วมมือ

กลไกการขับเคลื่อน (Key Driver)

ระเบียบการจัดตั้งศูนย์สอบที่ได้รับอนุญาต จากหน่วยงานระดับสากล (Cisco, Aruba, Microsoft)

เป้าหมายผลิตผล (Key Result)

1. ศูนย์สอบที่ได้อนุญาต จากหน่วยงานระดับสากล จำนวน 1 ศูนย์
2. ครู นักเรียนนักศึกษา ได้รับการทดสอบและได้รับใบอนุญาตประกอบวิชาชีพในสาขาอาชีพที่มีความเป็นเลิศ

5. การฝึกอบรมและพัฒนาครู

5.1 การจัดทำแผนพัฒนาครูและบุคลากรในสาขาวิชาที่มีความเป็นเลิศ

ขอบเขต

ศูนย์บริหารเครือข่ายการผลิตและพัฒนากำลังคนอาชีวศึกษา (Center of Vocational Manpower Networking Management) ดำเนินการสำรวจและวิเคราะห์ช่องว่างสมรรถนะของหลักสูตรและสมรรถนะที่สถานประกอบการ กับสมรรถนะของครูสาขาวิชาที่มีความเป็นเลิศ ในสถานศึกษาเครือข่ายร่วมกับ อ.กรอ.อ.ศ.กลุ่มอาชีพ สถานประกอบการ องค์กรวิชาชีพ แล้วนำมาจัดทำแผนพัฒนาครูและบุคลากร ทั้งในระยะสั้นและระยะยาว สอดคล้องกับทิศทางการขับเคลื่อนศูนย์บริหารเครือข่ายการผลิตและพัฒนากำลังคนอาชีวศึกษาในสาขาวิชา เพื่อให้ครูและบุคลากรมีสมรรถนะวิชาชีพที่มีความทันสมัย สอดคล้องกับมาตรฐานอาชีพ มาตรฐานฝีมือแรงงาน มาตรฐานสากล รวมทั้งเทคโนโลยีที่ใช้ในปัจจุบัน จนนำไปสู่การจัดการเรียนรู้กับผู้เรียนอย่างมีคุณภาพต่อไป

แนวทางการดำเนินงาน (Key Activity)

ส่วนกลาง

1. กำหนดนโยบาย และแผนพัฒนาครูและบุคลากรในสาขาวิชาที่มีความเป็นเลิศ
2. ส่งเสริม สนับสนุน ศูนย์บริหารเครือข่ายการผลิตและพัฒนากำลังคนอาชีวศึกษา และสถานศึกษาเครือข่าย ให้ดำเนินการพัฒนาครูและบุคลากรในสาขาวิชาที่มีความเป็นเลิศ
3. มอบนโยบายศูนย์บริหารเครือข่ายการผลิตและพัฒนากำลังคนอาชีวศึกษา และสถานศึกษาเครือข่าย จัดทำแผนการพัฒนาครูและบุคลากรในสาขาวิชาที่มีความเป็นเลิศ หลักสูตร กำหนดหลักเกณฑ์ ฯ บริหารหลักสูตรกำกับ ติดตาม และประเมินผล การฝึกประสบการณ์ทักษะวิชาชีพในสถานประกอบการของครู
4. จัดสรรงบประมาณให้ศูนย์บริหารเครือข่ายการผลิตและพัฒนากำลังคนอาชีวศึกษา และสถานศึกษาเครือข่าย เพื่อใช้ในการดำเนินการพัฒนาครูและบุคลากรในสาขาวิชาที่มีความเป็นเลิศ
5. กำกับ ติดตามการพัฒนาครูและบุคลากรในสาขาวิชาที่มีความเป็นเลิศ

ศูนย์บริหารเครือข่ายการผลิตและพัฒนากำลังคนอาชีวศึกษา

1. แต่งตั้งคณะกรรมการรับผิดชอบการจัดทำแผนพัฒนาครูและบุคลากรในสาขาวิชาที่มีความเป็นเลิศ เพื่อทำหน้าที่ในการบริหารจัดการ ประสานงาน การนิเทศ การวัดผลและประเมินและการรายงานผลการดำเนินการ
2. ประสานความร่วมมือและสร้างความเข้มแข็งในการจัดการอาชีวศึกษาร่วมกันระหว่างสถานศึกษาในการจัดทำแผนพัฒนาครูและบุคลากรในสาขาวิชาที่มีความเป็นเลิศ
3. จัดทำการแผนพัฒนาครูและบุคลากรในสาขาวิชาที่มีความเป็นเลิศ ศูนย์บริหารเครือข่ายการผลิตและพัฒนากำลังคนอาชีวศึกษา
4. ส่งเสริม สนับสนุน สถานศึกษาเครือข่าย ให้ดำเนินการพัฒนาครูและบุคลากรในสาขาวิชาที่มีความเป็นเลิศ
5. จัดทำสรุปรายงานผลการจัดทำแผนพัฒนาครูและบุคลากรในสาขาวิชาที่มีความเป็นเลิศให้กับ

ส่วนกลาง

ผู้เกี่ยวข้อง (Key Partner)

1. สำนักพัฒนาสมรรถนะครูและบุคลากรอาชีวศึกษา
2. ศูนย์บริหารเครือข่ายการผลิตและพัฒนากำลังคนอาชีวศึกษา
3. สถานศึกษาเครือข่าย

กลไกการขับเคลื่อน (Key Driver)

1. สถานศึกษาดำเนินการจัดทำแผนพัฒนาครูและบุคลากรในสาขาวิชาที่มีความเป็นเลิศ
2. สถานศึกษาดำเนินการตามแผนพัฒนาครูและบุคลากรในสาขาวิชาที่มีความเป็นเลิศ
3. จัดทำรายงานผลการปฏิบัติงานตามแผนพัฒนาครูและบุคลากรในสาขาวิชาที่มีความเป็นเลิศ
4. ปฏิบัติหน้าที่อื่น ๆ ตามที่ได้รับมอบหมายหรือตามที่ได้ตกลงร่วมกันกับสถานศึกษาหรือ

สถานประกอบการ

เป้าหมายผลผลิต (Key Result)

1. ดำเนินการจัดทำแผนพัฒนาครูและบุคลากรในสาขาวิชาที่มีความเป็นเลิศ เป็นไปตามกฎหมายและระเบียบที่เกี่ยวข้อง
2. สถานศึกษาดำเนินการตามแผนพัฒนาครูและบุคลากรในสาขาวิชาที่มีความเป็นเลิศ

5.2 การออกแบบและพัฒนาหลักสูตร

ขอบเขต

ศูนย์บริหารเครือข่ายการผลิตและพัฒนากำลังคนอาชีวศึกษา (Center of Vocational Manpower Networking Management : CVM) ดำเนินการออกแบบและพัฒนาหลักสูตรฝึกอบรมครู ให้มีสมรรถนะวิชาชีพที่มีความทันสมัย สอดคล้องกับมาตรฐานอาชีพ มาตรฐานฝีมือแรงงาน มาตรฐานสากล รวมทั้งเทคโนโลยีที่ใช้ในปัจจุบัน ร่วมกับสำนักพัฒนาสมรรถนะครูและบุคลากรอาชีวศึกษา คณะอนุกรรมการร่วมภาครัฐและเอกชนเพื่อพัฒนาากำลังคนอาชีวศึกษา (อ.กรอ.อศ.) สถานประกอบการ และสถานศึกษาเครือข่าย ในสาขาวิชาที่มีความเป็นเลิศ

แนวทางการดำเนินงาน (Key Activity)

ส่วนกลาง

1. แต่งตั้งคณะกรรมการดำเนินการการออกแบบและพัฒนาหลักสูตร สำหรับพัฒนาครูผู้สอนในสาขาวิชาที่มีความเป็นเลิศ ภายใต้การมีส่วนร่วมคณะอนุกรรมการร่วมภาครัฐและเอกชนเพื่อพัฒนากำลังคนอาชีวศึกษา (อ.กรอ.อศ.) และสถานประกอบการในเครือข่าย
2. จัดประชุมเชิงปฏิบัติการคณะกรรมการเพื่อออกแบบและพัฒนาหลักสูตรเพื่อพัฒนาครูผู้สอนสาขาวิชาที่มีความเป็นเลิศ
3. ประสานศูนย์บริหารเครือข่ายการผลิตและพัฒนากำลังคนอาชีวศึกษา และสถานศึกษาที่จัดการเรียนการสอนสาขาที่มีความเป็นเลิศ เพื่อนำหลักสูตรฝึกอบรมที่ได้ออกแบบและพัฒนาไปใช้ในการฝึกอบรมครูผู้สอนสาขาวิชาที่มีความเป็นเลิศ

ศูนย์บริหารเครือข่ายการผลิตและพัฒนากำลังคนอาชีวศึกษา

1. แต่งตั้งคณะกรรมการดำเนินการพัฒนาหลักสูตรฝึกอบรม เพื่อพัฒนาครูผู้สอนในสาขาที่มีความเป็นเลิศ ในสถานศึกษาเครือข่าย
2. ประชุมชี้แจงสถานศึกษาที่จัดการเรียนการสอนสาขาที่มีความเป็นเลิศ เกี่ยวกับออกแบบและพัฒนาหลักสูตร เพื่อพัฒนาครูผู้สอนในสาขาที่มีความเป็นเลิศ ในสถานศึกษาเครือข่าย

3. ติดต่อ ประสานงาน และจัดทำหนังสือเชิญ ผู้เชี่ยวชาญ สถานประกอบการ และครูที่มีความรู้ ความเชี่ยวชาญ ในสาขาที่มีความเป็นเลิศ ร่วมเป็นคณะกรรมการในการพัฒนาหลักสูตรฝึกอบรม เพื่อพัฒนา ครูผู้สอนในสาขาที่มีความเป็นเลิศ ในสถานศึกษาเครือข่าย

4. ดำเนินการฝึกอบรมครูผู้สอนในสาขาที่มีความเป็นเลิศ ในสถานศึกษาเครือข่าย
5. สรุป รายงานผลการดำเนินงานให้กับ ส่วนกลาง

ผู้ที่เกี่ยวข้อง (Key Partner)

1. สำนักพัฒนาสมรรถนะครูและบุคลากรอาชีวศึกษา
2. คณะอนุกรรมการร่วมภาครัฐและเอกชนเพื่อพัฒนากำลังคนอาชีวศึกษา (อ.กรอ.อศ.)
3. สถานประกอบการ
4. สถานศึกษาในเครือข่าย

กลไกการขับเคลื่อน (Key Driver)

1. เตรียมความพร้อมและออกแบบพัฒนาหลักสูตร
2. ประสานเครือข่าย สถานประกอบการทุกภาคส่วน ร่วมออกแบบและพัฒนาหลักสูตร
3. นิเทศ กำกับและติดตาม

เป้าหมายผลผลิต (Key Result)

หลักสูตรสำหรับพัฒนาครูสาขาวิชาที่มีความเป็นเลิศแต่ละสาขา อย่างน้อย 1 หลักสูตร

5.3 ฝึกอบรมครูในสาขาวิชาที่มีความเป็นเลิศ

ขอบเขต

ศูนย์บริหารเครือข่ายการผลิตและพัฒนากำลังคนอาชีวศึกษา (Center of Vocational Manpower Networking Management) ดำเนินการจัดฝึกอบรมครูผู้สอนในสาขาวิชาที่มีความเป็นเลิศของ สถานศึกษาเครือข่าย ตามหลักสูตรฝึกอบรมที่พัฒนาขึ้น ร่วมกับสำนักพัฒนาสมรรถนะครูและบุคลากร อาชีวศึกษา อย่างมีคุณภาพ ทำให้ครูมีสมรรถนะที่กำหนด รวมทั้งการกำกับติดตาม การนำความรู้และทักษะ ไปใช้ในการจัดการเรียนการสอนกับนักเรียนนักศึกษาในสถานศึกษาต้นสังกัดอย่างมีคุณภาพต่อไป

แนวทางการดำเนินงาน (Key Activity)

ส่วนกลาง

1. แต่งตั้งคณะกรรมการดำเนินการฝึกอบรมครูในสาขาวิชาที่มีความเป็นเลิศ
2. จัดประชุมชี้แจง มอบนโยบาย ศูนย์บริหารเครือข่ายการผลิตและพัฒนากำลังคนอาชีวศึกษา และผู้รับผิดชอบสาขาวิชาที่มีความเป็นเลิศ ในสถานศึกษาที่มีความเป็นเลิศทางอาชีวศึกษา เกี่ยวกับการ ฝึกอบรมครูในสาขาวิชาที่มีความเป็นเลิศ
3. ให้ข้อเสนอแนะการดำเนินงาน ศูนย์บริหารเครือข่ายการผลิตและพัฒนากำลังคนอาชีวศึกษา และสถานศึกษาที่มีความเป็นเลิศทางอาชีวศึกษา
4. กำกับ และติดตามการฝึกอบรมครูในสาขาวิชาที่มีความเป็นเลิศ

ศูนย์บริหารเครือข่ายการผลิตและพัฒนากำลังคนอาชีวศึกษา

1. ประชุมชี้แจงสถานศึกษาที่จัดการเรียนการสอนสาขาที่มีความเป็นเลิศ เกี่ยวกับการฝึกอบรมครู ในสาขาวิชาที่มีความเป็นเลิศ

2. ประชุมชี้แจงสร้างความเข้าใจแก่สถานศึกษาที่จัดการเรียนการสอนสาขาที่มีความเป็นเลิศเกี่ยวกับเกี่ยวกับการฝึกอบรมครูในสาขาวิชาที่มีความเป็นเลิศ โดยมีหน้าที่ ดังนี้

2.1 สำรวจสถานศึกษาเกี่ยวกับส่งเสริม สนับสนุน สร้างความเข้าใจเกี่ยวกับกระบวนการการฝึกอบรมครูในสาขาวิชาที่มีความเป็นเลิศ

2.2 สำรวจข้อมูลสถานศึกษาที่มีความต้องการฝึกอบรมครูในสาขาวิชาที่มีความเป็นเลิศ

2.3 สำรวจสถานศึกษาเกี่ยวกับจัดทำแผนพัฒนาการฝึกอบรมครูในสาขาวิชาที่มีความเป็นเลิศ

2.4 นิเทศการจัดการอาชีวศึกษาของครูผู้สอนสาขาที่มีความเป็นเลิศ ในสถานศึกษาที่มีความเป็นเลิศ อาชีวศึกษา ที่ผ่านการฝึกอบรม

3. จัดทำโครงการฝึกอบรมครูผู้สอนสาขาวิชาที่มีความเป็นเลิศ เสนอสำนักพัฒนาสมรรถนะครูและบุคลากรอาชีวศึกษา

4. แจ้งสถานศึกษาและรับสมัครครูผู้สอนในสาขาที่มีความเป็นเลิศที่มีความต้องการผู้เข้าอบรมสาขาที่มีความเป็นเลิศทั้งจากสถานศึกษากลุ่มที่มีเป็นศูนย์บริหารเครือข่ายการผลิตและพัฒนากำลังคนอาชีวศึกษา (Center of Vocational Manpower Networking Management) กลุ่มความเป็นเลิศ (Excellent Center) กลุ่มเชี่ยวชาญเฉพาะ (Expert) กลุ่มทั่วไป (Standard)

5. ดำเนินการฝึกอบรมครูผู้สอนในสาขาที่มีความเป็นเลิศ

6. กำกับติดตามสถานศึกษาที่ส่งครูผู้สอนสาขาที่มีความเป็นเลิศ ที่ผ่านการฝึกอบรมจากศูนย์บริหารเครือข่ายการผลิตและพัฒนากำลังคนอาชีวศึกษา (Center of Vocational Manpower Networking Management)

7. สรุปรายงานผล ให้กับส่วนกลาง

ผู้ที่เกี่ยวข้อง (Key Partner)

1. สำนักพัฒนาสมรรถนะครูและบุคลากรอาชีวศึกษา
2. คณะอนุกรรมการร่วมภาครัฐและเอกชนเพื่อพัฒนากำลังคนอาชีวศึกษา (อ.กรอ.อศ.)
3. สถานประกอบการ
4. สถานศึกษาในเครือข่าย

กลไกการขับเคลื่อน (Key Driver)

1. เตรียมความพร้อมการฝึกอบรมครูในสาขาวิชาที่มีความเป็นเลิศ
2. ประสานเครือข่าย สถานประกอบการทุกภาคส่วน ร่วมการฝึกอบรมครูในสาขาวิชาที่มีความเป็นเลิศ
3. นิเทศ กำกับและติดตาม

เป้าหมายผลผลิต (Key Result)

1. ครูมีสมรรถนะวิชาชีพตามที่กำหนด รวมทั้งนำความรู้และทักษะไปใช้ในการจัดการเรียนการสอนกับนักเรียนนักศึกษาในสถานศึกษาต้นสังกัดอย่างมีคุณภาพต่อไป
2. ครูได้รับการรับรองมาตรฐานอาชีพ

5.4 การฝึกประสบการณ์ทักษะวิชาชีพในสถานประกอบการของครู

ขอบเขต

ศูนย์บริหารเครือข่ายการผลิตและพัฒนากำลังคนอาชีวศึกษา (Center of Vocational Manpower Networking Management) ดำเนินการวิเคราะห์ช่องว่างของสมรรถนะวิชาชีพ (Skill Gap) ที่ครูในสาขาวิชาที่มีความเป็นเลิศต้องได้รับการพัฒนาสมรรถนะวิชาชีพให้สอดคล้องกับเทคโนโลยีที่สถานประกอบการใช้ในปัจจุบัน โดยประสานงานกับสถานประกอบการที่มีความร่วมมืออย่างเข้มข้นในการจัดการอาชีวศึกษาและฝึกอบรมวิชาชีพกับสถานศึกษาเครือข่าย เพื่อกำหนดขอบเขตการฝึกประสบการณ์ทักษะวิชาชีพ จำนวนการรับ การจัดส่งรับการฝึก การนิเทศการฝึก การรายงานผลการฝึกประสบการณ์ทักษะวิชาชีพอย่างมีคุณภาพ รวมทั้งการสร้างและแลกเปลี่ยนองค์ความรู้ทางวิชาชีพและประสบการณ์ที่เกิดขึ้นกับครูฝึกในสถานประกอบการ และการนำไปใช้ในการจัดการเรียนการสอนกับนักเรียนนักศึกษาในสถานศึกษาด้านสังกัดอย่างมีคุณภาพต่อไป

แนวทางการดำเนินงาน (Key Activity)

ส่วนกลาง

- 1 กำหนดนโยบายและแนวปฏิบัติการฝึกประสบการณ์ทักษะวิชาชีพในสถานประกอบการของครู
- 2 ส่งเสริม สนับสนุน สถานศึกษาในเครือข่าย ให้สามารถดำเนินการฝึกประสบการณ์ทักษะวิชาชีพในสถานประกอบการของครู ได้อย่างมีประสิทธิภาพ
- 3 จัดทำหลักสูตร กำหนดหลักเกณฑ์ฯ บริหารหลักสูตรกำกับ ติดตาม และประเมินผลการฝึกประสบการณ์ทักษะวิชาชีพในสถานประกอบการของครู
- 4 กำกับติดตามการฝึกประสบการณ์ทักษะวิชาชีพในสถานประกอบการของครู

ศูนย์บริหารเครือข่ายการผลิตและพัฒนากำลังคนอาชีวศึกษา

1. แต่งตั้งคณะกรรมการรับผิดชอบการฝึกประสบการณ์ทักษะวิชาชีพในสถานประกอบการของครู เพื่อทำหน้าที่ในการบริหารจัดการ ประสานงาน การนิเทศ การวัดผลและประเมินและการรายงานผลการดำเนินการ
2. ประสานความร่วมมือและสร้างความเข้มแข็งในการจัดการอาชีวศึกษาร่วมกันระหว่างสถานศึกษาในเครือข่าย และสถานประกอบการโดยพิจารณาสถานประกอบการและวิทยากรของสถานประกอบการให้เป็นไปตามมาตรฐานที่กำหนดไว้ในหลักสูตร
3. จัดทำแผนการฝึกประสบการณ์ทักษะวิชาชีพ และคู่มือร่วมกับสถานประกอบการ
4. คัดเลือกครูเข้ารับการฝึกประสบการณ์ทักษะวิชาชีพในสถานประกอบการ โดยจัดส่งหลักฐานข้อมูลของสถานประกอบการ วิทยากร แผนการการฝึกประสบการณ์ทักษะวิชาชีพพร้อมกับสถานประกอบการตามที่กำหนด เพื่อจัดทำข้อมูลการรับสมัคร
5. ส่งเสริม สนับสนุน ครูในสถานศึกษาเครือข่าย เข้ารับการฝึกประสบการณ์ทักษะวิชาชีพในสถานประกอบการ
6. ประสานกับสถานประกอบการในการวัดผลและประเมินผล การฝึกประสบการณ์ทักษะวิชาชีพในสถานประกอบการของครู

7. จัดให้มีการนิเทศการฝึกประสบการณ์ทักษะวิชาชีพในสถานประกอบการของครู พร้อมทั้งให้ ผู้ นิเทศประเมินสถานประกอบการและครูที่ไปฝึกประสบการณ์ทักษะวิชาชีพในสถานประกอบการ กำกับ ติดตามประเมินผล ตามระยะเวลาที่กำหนด

8. จัดทำสรุปรายงานผลการฝึกประสบการณ์ทักษะวิชาชีพในสถานประกอบการของครู ให้กับส่วนกลาง

ผู้เกี่ยวข้อง (Key Partner)

1. สำนักพัฒนาสมรรถนะครูและบุคลากรอาชีวศึกษา
2. สถานประกอบการ
3. สถานศึกษาเครือข่าย

กลไกการขับเคลื่อน (Key Driver)

1. ครูเข้ารับการฝึกประสบการณ์ทักษะวิชาชีพในสถานประกอบการ และปฏิบัติตามกฎระเบียบ ข้อบังคับ วัฒนธรรมองค์กรและเงื่อนไขการสร้างประสบการณ์ของสถานประกอบการ
2. ครูปฏิบัติงานตามที่ได้รับมอบหมายจากครูที่เลี้ยงในสถานประกอบการและเข้าร่วมกิจกรรม ตามที่สถานประกอบการกำหนด
3. บันทึกการปฏิบัติงานประจำวันและจัดทำรายงานผลการปฏิบัติงานที่ได้รับมอบหมาย ส่งสถานศึกษาภายหลังสิ้นสุดการปฏิบัติงานภายใน 15 วัน
4. จัดทำรายงานและเอกสารตามที่กำหนดในคู่มือ เสนอสถานศึกษา ตามที่สำนักพัฒนาสมรรถนะ ครูและบุคลากรอาชีวศึกษากำหนด
5. ปฏิบัติหน้าที่อื่น ๆ ตามที่ได้รับมอบหมายหรือตามที่ได้ตกลงร่วมกันกับสถานศึกษาหรือ สถานประกอบการ

เป้าหมายผลผลิต (Key Result)

1. การฝึกประสบการณ์ทักษะวิชาชีพในสถานประกอบการของครู เป็นไปตามกฎหมาย และ ระเบียบที่เกี่ยวข้อง
2. ครูที่ฝึกประสบการณ์ทักษะวิชาชีพในสถานประกอบการมีความปลอดภัย ร้อยละ 100

5.5 ดำเนินการรับรองมาตรฐานอาชีพกับครู

ขอบเขต

ศูนย์บริหารเครือข่ายการผลิตและพัฒนากำลังคนอาชีวศึกษา (Center of Vocational Manpower Networking Management) ดำเนินการส่งเสริมและสนับสนุนให้ครูวิชาชีพในสาขาวิชาที่มีความ เป็นเลิศที่ได้รับการพัฒนาความรู้ ทักษะ และประสบการณ์ทักษะวิชาชีพ ทุกคน ให้ได้รับการรับรองมาตรฐาน จากหน่วยงานที่มีอำนาจ ประกอบด้วย มาตรฐานอาชีพของสถาบันคุณวุฒิวิชาชีพ มาตรฐานฝีมือแรงงานของ กรมพัฒนาฝีมือแรงงาน และมาตรฐานอื่นๆ ของหน่วยงานระดับสากล เพื่อสร้างความเชื่อมั่นในการจัดการ เรียนการสอนวิชาชีพที่สอดคล้องกับโลกอาชีพกับนักเรียนนักศึกษาอย่างมีคุณภาพ และการได้รับการยอมรับ จากสถานประกอบการ องค์กรวิชาชีพ และหน่วยงานภายนอกต่อไป

แนวทางการดำเนินงาน (Key Activity)

ส่วนกลาง

1. แต่งตั้งคณะกรรมการดำเนินการรับรองมาตรฐานอาชีพกับครู
2. จัดสรรงบประมาณสำหรับสถานศึกษาที่เป็นศูนย์บริหารเครือข่ายการผลิตและพัฒนากำลังคนอาชีวศึกษา (Center of Vocational Manpower Networking Management : CVM)
3. ประสานสถานศึกษาที่เป็นศูนย์บริหารเครือข่ายการผลิตและพัฒนากำลังคนอาชีวศึกษา (Center of Vocational Manpower Networking Management : CVM) เพื่อร่วมดำเนินการรับรองมาตรฐานอาชีพกับครู
4. กำกับและติดตาม

ศูนย์บริหารเครือข่ายการผลิตและพัฒนากำลังคนอาชีวศึกษา

1. แต่งตั้งคณะกรรมการดำเนินการศูนย์บริหารเครือข่ายการผลิตและพัฒนากำลังคนอาชีวศึกษา (Center of Vocational Manpower Networking Management : CVM)
2. จัดประชุมคณะกรรมการดำเนินการศูนย์บริหารเครือข่ายการผลิตและพัฒนากำลังคนอาชีวศึกษา (Center of Vocational Manpower Networking Management : CVM)
3. ดำเนินการประสานหน่วยงานรับรองมาตรฐาน ที่มีอำนาจ ประกอบด้วย มาตรฐานอาชีพของสถาบันคุณวุฒิวิชาชีพ มาตรฐานฝีมือแรงงานของกรมพัฒนาฝีมือแรงงาน และมาตรฐานอื่นๆ ของหน่วยงานระดับสากล
4. ดำเนินการพัฒนาความรู้ ทักษะ และประสบการณ์ทักษะวิชาชีพ ในสาขาอาชีพที่มีความเป็นเลิศ เพื่อดำเนินการรับรองมาตรฐานอาชีพ
5. ดำเนินการร่วมกับหน่วยงานการรับรองมาตรฐาน ในการทดสอบครูในสาขาอาชีพที่มีความเป็นเลิศ
6. สรุปและรายงานผล ให้กับส่วนกลาง

ผู้ที่เกี่ยวข้อง (Key Partner)

1. สำนักมาตรฐานการอาชีวศึกษาและวิชาชีพ
2. สำนักความร่วมมือ
3. สถาบันคุณวุฒิวิชาชีพ(องค์การมหาชน)
4. สถาบันพัฒนาฝีมือแรงงาน
5. สถานศึกษาเครือข่าย

กลไกการขับเคลื่อน (Key Driver)

ระเบียบการจัดตั้งศูนย์ประเมินสมรรถนะบุคคลตามมาตรฐานอาชีพ ของสถาบันคุณวุฒิวิชาชีพ (องค์การมหาชน)

เป้าหมายผลิตผล (Key Result)

1. ศูนย์ประเมินสมรรถนะบุคคลตามมาตรฐานอาชีพ จำนวน 1 ศูนย์
2. ครู ได้รับการทดสอบและได้รับใบอนุญาตรับรองมาตรฐานอาชีพในสาขาที่มีความเป็นเลิศ

6. การขับเคลื่อนการจัดการเรียนรู้เพื่อสร้างกำลังคนสมรรถนะสูง

6.1 การจัดการเรียนการสอนตามแนวทาง Work-based Learning (WBL)

ขอบเขต

ศูนย์บริหารเครือข่ายการผลิตและพัฒนากำลังคนอาชีวศึกษา (Center of Vocational Manpower Networking Management) ดำเนินการส่งเสริมและสนับสนุนสถานศึกษาในเครือข่ายมีนวัตกรรมจัดการเรียนรู้เพื่อพัฒนาสมรรถนะผู้เรียนในรูปแบบการจัดการเรียนการสอนที่หลากหลายผสมกัน (Blended learning) และสามารถประยุกต์ใช้เทคโนโลยีดิจิทัล นวัตกรรมการเรียนรู้ ที่เหมาะสมกับสาขาวิชา/สาขางาน ที่หลากหลาย ตามแนวทาง Work-based Learning (WBL) เพื่อเสริมสร้างสมรรถนะวิชาชีพของนักเรียนนักศึกษา โดยนำสถานประกอบการ องค์กรวิชาชีพ ทั้งในประเทศและต่างประเทศเข้ามาร่วมจัดการเรียนการสอนในสาขาวิชาที่มีความเป็นเลิศ เพื่อพัฒนานักเรียนนักศึกษาให้มีความรู้ ทักษะ และคุณลักษณะที่พึงประสงค์ ตามที่หลักสูตรกำหนด การจัดการกิจกรรมการเรียนรู้และการประเมินผล ร่วมกัน จนทำให้ผู้สำเร็จการศึกษาอาชีวศึกษากลายเป็นกำลังคนอาชีวศึกษาสมรรถนะสูง เพื่อการพัฒนาประเทศต่อไป

แนวทางการดำเนินงาน (Key Activity)

ส่วนกลาง

1. มอบนโยบายการจัดการเรียนการสอนตามแนวทาง Work-based Learning (WBL) ของศูนย์บริหารเครือข่ายการผลิตและพัฒนากำลังคนอาชีวศึกษา
2. ให้ข้อเสนอแนะการดำเนินการจัดการเรียนการสอนตามแนวทาง Work-based Learning (WBL) การบริหารศูนย์บริหารเครือข่ายการผลิตและพัฒนากำลังคนอาชีวศึกษา และสถานศึกษาที่มีความเป็นเลิศทางอาชีวศึกษา
3. กำกับและติดตาม

ศูนย์บริหารเครือข่ายการผลิตและพัฒนากำลังคนอาชีวศึกษา

1. แต่งตั้งคณะกรรมการขับเคลื่อนการดำเนินงานศูนย์บริหารเครือข่ายการผลิตและพัฒนากำลังคนอาชีวศึกษา ในการจัดการเรียนการสอนด้วยวิธีการสอนแบบ Work-based Learning (WBL)
2. ประชุมชี้แจงคณะกรรมการดำเนินการของศูนย์บริหารเครือข่ายการผลิตและพัฒนากำลังคนอาชีวศึกษา และผู้รับผิดชอบสาขาวิชาที่มีความเป็นเลิศ ในสถานศึกษาที่มีความเป็นเลิศทางอาชีวศึกษา เพื่อชี้แจงเกี่ยวกับการจัดการเรียนการสอนด้วยวิธีการสอนแบบ Work-based Learning (WBL)
3. ประสานศูนย์บริหารเครือข่ายการผลิตและพัฒนากำลังคนอาชีวศึกษาในการดำเนินการจัดฝึกอบรมให้แก่ครูผู้สอนสาขาวิชาที่มีความเป็นเลิศ ในสถานศึกษาเครือข่าย เกี่ยวกับการจัดการเรียนการสอนด้วยวิธีการสอนแบบ Work-based Learning (WBL)
4. ดำเนินการจัดประกวดสื่อการเรียนการสอน ที่จัดการเรียนการสอนด้วยวิธีการสอนแบบ Active Learning, Work-based Learning (WBL)
5. สรุปรายชื่อผู้ที่ผ่านการฝึกอบรม เพื่อเข้ารับวุฒิบัตร
6. กำกับ ติดตามและประเมินผลการจัดการเรียนการสอนตามแนวทาง Work-based Learning (WBL)

ผู้ที่เกี่ยวข้อง (Key Partner)

1. สำนักพัฒนาสมรรถนะครูและบุคลากรอาชีวศึกษา
2. สำนักติดตามและประเมินผลการอาชีวศึกษา
3. หน่วยศึกษานิเทศก์
4. ครูผู้สอนในรายวิชาที่มีความเป็นเลิศ ในสถานศึกษาดำเนินการจัดการเรียนการสอน มีความเป็นเลิศอาชีวศึกษา

กลไกการขับเคลื่อน (Key Driver)

รูปแบบการจัดการเรียนรู้ที่เหมาะสมกับสาขาที่มีความเป็นเลิศ เป็นสาขาวิชาที่จัดการเรียนการสอนในหลักสูตรทั้ง 3 ระดับ ปวช. ปวส. และปริญญาตรี

เป้าหมายผลิตผล (Key Result)

1. ครูผู้สอนมีสมรรถนะในการจัดการเรียนรู้เพื่อพัฒนาสมรรถนะผู้เรียนในรูปแบบการจัดการเรียนการสอนที่หลากหลายผสมกัน (Blended learning) และสามารถประยุกต์ใช้เทคโนโลยีดิจิทัล นวัตกรรม การเรียนรู้ ที่เหมาะสมกับสาขาวิชา/สาขางาน ที่หลากหลาย ตามแนวทาง Work-based Learning (WBL)
2. ผู้เรียน ในสาขาวิชาที่มีความเป็นเลิศอาชีวศึกษา เป็นกำลังคนอาชีวศึกษาสมรรถนะสูง เพื่อการพัฒนาประเทศ

6.2 การฝึกประสบการณ์ทักษะวิชาชีพหรือการฝึกอาชีพในสถานประกอบการ

ขอบเขต

ศูนย์บริหารเครือข่ายการผลิตและพัฒนากำลังคนอาชีวศึกษา (Center of Vocational Manpower Networking Management) ดำเนินการส่งเสริมการพัฒนาสมรรถนะวิชาชีพตามหลักสูตรในสาขาวิชาที่มีความเป็นเลิศของนักเรียนนักศึกษา ให้สอดคล้องกับเทคโนโลยีที่สถานประกอบการใช้ในปัจจุบัน โดยประสานงานกับสถานประกอบการที่มีความร่วมมืออย่างเข้มข้นในการจัดการอาชีวศึกษาและฝึกอบรมวิชาชีพกับสถานศึกษาเครือข่าย เพื่อกำหนดขอบเขตการฝึกประสบการณ์ทักษะวิชาชีพ จำนวนการรับการจัดส่งรับการฝึก การนิเทศการฝึก การรายงานผลการฝึกประสบการณ์ทักษะวิชาชีพ และดำเนินการบริหารจัดการจับคู่สถานประกอบการกับสถานศึกษาเครือข่าย การจัดส่งนักเรียนนักศึกษาในสถานศึกษาเครือข่ายเข้ารับการฝึกประสบการณ์ทักษะวิชาชีพหรือการฝึกอาชีพในสถานประกอบการ รวมทั้งการประสานงานกับศูนย์อาชีวศึกษาทวิภาคี สำนักงานอาชีวศึกษาจังหวัด เพื่อกำกับดูแลนักเรียนนักศึกษาระหว่างการฝึกอาชีพอย่างมีคุณภาพต่อไป

แนวทางการดำเนินงาน (Key Activity)

ส่วนกลาง

1. มอบนโยบายการฝึกประสบการณ์ทักษะวิชาชีพหรือการฝึกอาชีพในสถานประกอบการ
2. ให้ข้อเสนอแนะการดำเนินการฝึกประสบการณ์ทักษะวิชาชีพหรือการฝึกอาชีพในสถานประกอบการ
3. กำกับและติดตาม

ศูนย์บริหารเครือข่ายการผลิตและพัฒนากำลังคนอาชีวศึกษา

1. แต่งตั้งคณะกรรมการดำเนินการฝึกประสบการณ์ทักษะวิชาชีพหรือการฝึกอาชีพในสถานประกอบการ

2. ประชุมชี้แจงสร้างความเข้าใจแก่สถานศึกษาที่จัดการเรียนการสอนสาขาวิชาที่มีความเป็นเลิศเกี่ยวกับการฝึกประสบการณ์ทักษะวิชาชีพหรือการฝึกอาชีพในสถานประกอบการให้เป็นไปตามนโยบายกฎหมาย และระเบียบที่เกี่ยวข้อง โดยมีหน้าที่ ดังนี้

2.1 สำรวจสถานศึกษาเกี่ยวกับส่งเสริม สนับสนุน สร้างความเข้าใจเกี่ยวกับกระบวนการจัดการอาชีวศึกษาระบบทวิภาคีให้กับสถานประกอบการในพื้นที่รับผิดชอบ

2.2 สำรวจสถานศึกษาเกี่ยวกับข้อมูลความต้องการของสถานประกอบการในการรับผู้เรียนเข้าฝึกงานและฝึกอาชีพเพื่อเผยแพร่ให้กับสถานศึกษาในเครือข่าย

2.3 สำรวจสถานศึกษาเกี่ยวกับจัดทำแผนพัฒนาการดำเนินงานการฝึกประสบการณ์ทักษะวิชาชีพหรือการฝึกอาชีพในสถานประกอบการ

2.4 สำรวจสถานศึกษาเกี่ยวกับการจัดทำรูปแบบบริหารงานการฝึกประสบการณ์ทักษะวิชาชีพหรือการฝึกอาชีพในสถานประกอบการ

2.5 นิเทศการจัดการอาชีวศึกษาของสถานศึกษาที่มีความเป็นเลิศเกี่ยวกับการจัดการเรียนการสอนระบบทวิภาคีให้เป็นตามนโยบาย กฎหมาย และระเบียบที่เกี่ยวข้อง

2.6 สำรวจสถานศึกษาเกี่ยวกับการจัดเตรียมความพร้อม ส่งเสริมและจัดกิจกรรมก่อน ระหว่าง และหลังการฝึกประสบการณ์ทักษะวิชาชีพหรือการฝึกอาชีพในสถานประกอบการ

2.7 สำรวจสถานศึกษาเกี่ยวกับการจัดทำแนวทางการทำงาน ให้คำปรึกษา ช่วยเหลือ แก้ไขปัญหา และอำนวยความสะดวก แก่ผู้เรียนที่มา ฝึกประสบการณ์ทักษะวิชาชีพหรือการฝึกอาชีพในสถานประกอบการ

2.8 สร้างความตระหนัก และความเข้าใจเกี่ยวกับความปลอดภัยในการฝึกประสบการณ์ทักษะวิชาชีพหรือการฝึกอาชีพในสถานประกอบการ

3. กำกับติดตามสถานศึกษาที่จัดการเรียนการสอนสาขาที่มีความเป็นเลิศ เกี่ยวกับความปลอดภัยการฝึกประสบการณ์ทักษะวิชาชีพหรือการฝึกอาชีพในสถานประกอบการให้เป็นไปตามประกาศคณะกรรมการการอาชีวศึกษา เรื่อง หลักเกณฑ์เกี่ยวกับการคุ้มครองนักเรียน นักศึกษา สังกัดสำนักงานคณะกรรมการการอาชีวศึกษา พ.ศ. 2564

4. กำหนดภารกิจหน้าที่ให้งานอาชีวศึกษาระบบทวิภาคีของสถานศึกษากำกับติดตามคุณภาพของการฝึกประสบการณ์ทักษะวิชาชีพหรือการฝึกอาชีพในสถานประกอบการให้เป็นไปตามกฎหมายและระเบียบที่เกี่ยวข้องอย่างเป็นระบบ ดูแลช่วยเหลือผู้เรียนให้มีความปลอดภัย เพื่อแก้ไขปัญหาที่เกี่ยวข้องกับการฝึกประสบการณ์ทักษะวิชาชีพหรือการฝึกอาชีพในสถานประกอบการ โดยมีหน้าที่ ดังนี้

4.1 ติดต่อประสานงานกับสถานประกอบการเพื่อจัดหาสถานที่ฝึกงานและฝึกอาชีพที่ได้มาตรฐานให้กับผู้เรียน

4.2 วางแผนการดำเนินงานของสถานศึกษาที่จัดการเรียนการสอนที่มีความเป็นเลิศร่วมกับสถานประกอบการในการวางแผนการฝึกประสบการณ์ทักษะวิชาชีพหรือการฝึกอาชีพในสถานประกอบการของผู้เรียนเพื่อให้ผู้เรียนมีสมรรถนะวิชาชีพตามที่หลักสูตรกำหนด

4.3 นิเทศการสถานศึกษาที่จัดการเรียนการสอนที่มีความเป็นเลิศการฝึกประสบการณ์ทักษะวิชาชีพหรือการฝึกอาชีพในสถานประกอบการของผู้เรียนให้เป็นไปตามนโยบาย กฎหมายและระเบียบ ที่เกี่ยวข้อง

4.4 ดำเนินการฝึกอบรมเกี่ยวกับอาชีวอนามัยและความปลอดภัยในการทำงานให้แก่ผู้เรียนก่อนการฝึกประสบการณ์ทักษะวิชาชีพหรือการฝึกอาชีพในสถานประกอบการ ในสถานศึกษาที่จัดการเรียนการสอนที่มีความเป็นเลิศ

4.5 ดำเนินการชี้แจงแนวทางการปฐมนิเทศผู้เรียนก่อนการฝึกประสบการณ์ทักษะวิชาชีพหรือการฝึกอาชีพในสถานประกอบการ โดยแจ้งระเบียบและกฎหมายที่เกี่ยวข้องกับการคุ้มครองความปลอดภัยในการทำงาน สิทธิประโยชน์ของผู้เรียน ตลอดจนแจ้งช่องทาง ในการขอรับความช่วยเหลือหรือการร้องทุกข์ต่อหน่วยงานที่เกี่ยวข้องเมื่อสถานประกอบการไม่ปฏิบัติตามตามนโยบาย กฎหมายและระเบียบที่เกี่ยวข้อง หรือเมื่อผู้เรียนต้องการได้รับการดูแลช่วยเหลือเพื่อแก้ไขปัญหาให้กับผู้เรียนระหว่างการฝึกประสบการณ์ทักษะวิชาชีพหรือการฝึกอาชีพในสถานประกอบการ

4.6 รายงานปัญหา และประสานงานกับศูนย์อาชีวศึกษาทวิภาคีเขตพื้นที่เมื่อผู้เรียนที่การฝึกประสบการณ์ทักษะวิชาชีพหรือการฝึกอาชีพในสถานประกอบการเพื่อแก้ไขปัญหาให้กับผู้เรียน และเพื่อดูแลช่วยเหลือผู้เรียน

4.7 ตรวจสอบ กำกับ ติดตาม มาตรฐานความปลอดภัยในการทำงานของสถานประกอบการที่ผู้เรียนฝึกประสบการณ์ทักษะวิชาชีพหรือการฝึกอาชีพในสถานประกอบการ ให้เป็นไปตามตามนโยบาย กฎหมายและระเบียบที่เกี่ยวข้อง

4.8 ประสานงานกับครุฑนิเทศก์และครูฝึกของสถานประกอบการด้านการจัดการศึกษา และการวัดผลและประเมินผลให้เป็นไปตามกฎหมายและระเบียบที่เกี่ยวข้อง

4.9 ประสานงานกับสถานประกอบการ ศูนย์อาชีวศึกษาทวิภาคีเขตพื้นที่ หน่วยงานที่เกี่ยวข้อง และผู้ปกครอง เพื่อดูแลช่วยเหลือผู้เรียนระหว่างการฝึกประสบการณ์ทักษะวิชาชีพหรือการฝึกอาชีพในสถานประกอบการ

5. ดำเนินการประเมินสถานศึกษาที่มีการจัดการเรียนการสอนสาขาที่มีความเป็นเลิศ ที่ส่งผู้เรียนเข้าการฝึกประสบการณ์ทักษะวิชาชีพหรือการฝึกอาชีพในสถานประกอบการ

6. สรุปรายงานผลการฝึกประสบการณ์ทักษะวิชาชีพหรือการฝึกอาชีพในสถานประกอบการให้กับส่วนกลาง

ผู้เกี่ยวข้อง (Key Partner)

1. ศูนย์อาชีวศึกษาทวิภาคีอาชีวศึกษาจังหวัด
2. สถานประกอบการ
3. ครูฝึกในสถานประกอบการ

กลไกการขับเคลื่อน (Key Driver)

1. การเตรียมความพร้อมด้านความปลอดภัยให้แก่ผู้เรียนก่อนการฝึกงานและฝึกอาชีพ
2. การนิเทศติดตามการฝึกงานและฝึกอาชีพ
3. ช่องทางในการรับเรื่องร้องทุกข์และกระบวนการที่เป็นระบบในแก้ไขปัญหา และดูแลช่วยเหลือผู้เรียนในการฝึกงานและฝึกอาชีพ
4. การประสานงานระหว่างผู้เกี่ยวข้องทุกภาคส่วน

เป้าหมายผลผลิต (Key Result)

1. การฝึกงานและฝึกอาชีพของผู้เรียนเป็นไปตามกฎหมาย และระเบียบที่เกี่ยวข้อง
2. ผู้เรียนที่ฝึกงานและฝึกอาชีพในสถานประกอบการมีความปลอดภัย ร้อยละ 100

6.3 การเป็นศูนย์กลางในการพัฒนาผู้เรียนให้มีสมรรถนะวิชาชีพที่จำเป็นในสถานประกอบการ

ขอบเขต

ศูนย์บริหารเครือข่ายการผลิตและพัฒนากำลังคนอาชีวศึกษา (Center of Vocational Manpower Networking Management) ดำเนินการพัฒนาผู้เรียนในสาขาวิชาที่มีความเป็นเลิศ โดยเป็นศูนย์กลางในการพัฒนาผู้เรียนให้มีสมรรถนะวิชาชีพที่จำเป็นในสถานประกอบการ ตามความต้องการของสถานประกอบการ เพื่อสร้างความเชื่อมั่นและโอกาสในเข้าสู่การทำงานภายหลังสำเร็จการศึกษาในโลกของอาชีพอย่างมีคุณภาพ และการได้รับการยอมรับจากสถานประกอบการต่อไป

แนวทางการดำเนินงาน (Key Activity)

ส่วนกลาง

1. มอบนโยบายการพัฒนาผู้เรียนให้มีสมรรถนะวิชาชีพที่จำเป็นในสถานประกอบการ
2. ให้ข้อเสนอแนะการดำเนินการพัฒนาผู้เรียนในสาขาวิชาที่มีความเป็นเลิศ ให้มีสมรรถนะวิชาชีพที่จำเป็นในสถานประกอบการ
3. กำกับและติดตาม

ศูนย์บริหารเครือข่ายการผลิตและพัฒนากำลังคนอาชีวศึกษา

1. จัดประชุมเครือข่ายสถานประกอบการและองค์กรวิชาชีพเพื่อกำหนดสมรรถนะวิชาชีพที่จำเป็นในสถานประกอบการ
2. พัฒนาหลักสูตรฝึกอบรมเพื่อเพิ่มสมรรถนะวิชาชีพที่จำเป็นในสถานประกอบการให้กับนักเรียนนักศึกษา
3. ประสานงานกับสถานศึกษาเครือข่ายในการนำนักเรียนนักศึกษาเข้ารับการฝึกอบรม ณ ศูนย์บริหารเครือข่ายการผลิตและพัฒนากำลังคนอาชีวศึกษา หรือสถานประกอบการที่มีความร่วมมือในการพัฒนาการจัดการอาชีวศึกษา
4. กำกับ ติดตามและประเมินผล การพัฒนาผู้เรียนให้มีสมรรถนะวิชาชีพที่จำเป็นในสถานประกอบการ
5. สรุปและรายงานการพัฒนาผู้เรียนให้มีสมรรถนะวิชาชีพที่จำเป็นในสถานประกอบการ ให้กับส่วนกลาง

ผู้ที่เกี่ยวข้อง (Key Partner)

1. สำนักมาตรฐานการอาชีวศึกษาและวิชาชีพ
2. สถาบันคุณวุฒิวิชาชีพ(องค์การมหาชน)
3. สถาบันพัฒนาฝีมือแรงงาน
4. สถานประกอบการ

กลไกการขับเคลื่อน (Key Driver)

การสร้างพลังร่วมในการจัดการอาชีวศึกษาในสาขาวิชาที่มีความเป็นเลิศระหว่างศูนย์บริหารเครือข่ายการผลิตและพัฒนากำลังคนอาชีวศึกษาและสถานประกอบการ

เป้าหมายผลิตผล (Key Result)

นักเรียนนักศึกษา ได้รับการพัฒนาและมีสมรรถนะวิชาชีพที่จำเป็นในสถานประกอบการ

6.4 การรับรองมาตรฐานอาชีพกับผู้สำเร็จการศึกษา

ขอบเขต

ศูนย์บริหารเครือข่ายการผลิตและพัฒนากำลังคนอาชีวศึกษา (Center of Vocational Manpower Networking Management) ดำเนินการส่งเสริมและสนับสนุนให้นักเรียนนักศึกษาชั้นปีสุดท้ายของแต่ละระดับในสาขาวิชาที่มีความเป็นเลิศของสถานศึกษาเครือข่ายทุกแห่ง ได้รับการพัฒนาความรู้ ทักษะ และประสบการณ์ทักษะวิชาชีพ ผ่านกระบวนการต่าง ๆ ของสถานศึกษา สถานประกอบการ และหน่วยงานต่าง ๆ ให้ได้รับการรับรองมาตรฐานจากหน่วยงานที่มีอำนาจ ประกอบด้วย มาตรฐานอาชีพของสถาบันคุณวุฒิวิชาชีพ มาตรฐานฝีมือแรงงานของกรมพัฒนาฝีมือแรงงาน และมาตรฐานอื่นๆ ของหน่วยงานระดับสากล เพื่อสร้างความเชื่อมั่นและโอกาสในเข้าสู่การทำงานภายหลังสำเร็จการศึกษาในโลกของอาชีพอย่างมีคุณภาพ และการได้รับการยอมรับจากสถานประกอบการต่อไป

แนวทางการดำเนินงาน (Key Activity)

ส่วนกลาง

1. มอบนโยบายการรับรองมาตรฐานอาชีพกับผู้สำเร็จการศึกษา
2. ให้ข้อเสนอแนะการดำเนินการการรับรองมาตรฐานอาชีพกับผู้สำเร็จการศึกษา
3. กำกับและติดตาม

ศูนย์บริหารเครือข่ายการผลิตและพัฒนากำลังคนอาชีวศึกษา

1. แต่งตั้งคำสั่งการรับรองมาตรฐานอาชีพกับผู้สำเร็จการศึกษา
2. ประชุมชี้แจงสร้างความเข้าใจแก่สถานศึกษาที่จัดการเรียนการสอนสาขาที่มีความเป็นเลิศเกี่ยวกับภารกิจหน้าที่และรายละเอียดการรับรองมาตรฐานอาชีพกับผู้สำเร็จการศึกษาโดยมีหน้าที่ ดังนี้
 - 2.1 สํารวจสถานศึกษาเกี่ยวกับส่งเสริม สนับสนุน สร้างความเข้าใจเกี่ยวกับกระบวนการรับรองมาตรฐานอาชีพกับผู้สำเร็จการศึกษา
 - 2.2 สํารวจสถานศึกษาเกี่ยวกับข้อมูลความต้องการของสถานศึกษา ที่ต้องการรับรองมาตรฐานอาชีพของผู้สำเร็จการศึกษา
 - 2.3 สํารวจสถานศึกษาเกี่ยวกับจัดทำแผนพัฒนาการดำเนินงานของสถานศึกษารับรองมาตรฐานอาชีพของผู้สำเร็จการศึกษา
 - 2.4 สํารวจสถานศึกษาเกี่ยวกับการจัดทำรูปแบบบริหารงานภายในสถานศึกษาเกี่ยวรับรองมาตรฐานอาชีพของผู้สำเร็จการศึกษา
 - 2.5 นิเทศสถานศึกษาการจัดการอาชีวศึกษาของสถานศึกษาที่มีความเป็นเลิศเกี่ยวกับการรับรองมาตรฐานอาชีพของผู้สำเร็จการศึกษา
 - 2.6 สํารวจสถานศึกษาเกี่ยวกับการจัดเตรียมความพร้อม ส่งเสริมการรับรองมาตรฐานอาชีพของผู้สำเร็จการศึกษา

2.7 สํารวจสถานศึกษาเกี่ยวกับการจัดทําแนวทางการทํางาน ให้คําปรึกษา ช่วยเหลือ แก้ไข ปัญหา และอํานวยความสะดวก แก่ผู้เรียนปรึกษาเกี่ยวกับการรับรองมาตรฐานอาชีพของผู้สำเร็จการศึกษา

2.8 สร้างความตระหนัก และความเข้าใจเกี่ยวกับการรับรองมาตรฐานอาชีพของผู้สำเร็จ การศึกษา

3. กำกับ ติดตามและประเมินผล การรับรองมาตรฐานอาชีพกับผู้สำเร็จการศึกษา

4. สรุปและรายงานรายชื่อผู้ที่ผ่านการการรับรองมาตรฐานอาชีพกับผู้สำเร็จการศึกษา ให้กับ ส่วนกลาง

ผู้ที่เกี่ยวข้อง (Key Partner)

1. สำนักมาตรฐานการอาชีวศึกษาและวิชาชีพ
2. สถาบันคุณวุฒิวิชาชีพ(องค์การมหาชน)
3. สถาบันพัฒนาฝีมือแรงงาน

กลไกการขับเคลื่อน (Key Driver)

ระเบียบการจัดตั้งศูนย์ประเมินสมรรถนะบุคคลตามมาตรฐานอาชีพ ของสถาบันคุณวุฒิวิชาชีพ (องค์การมหาชน)

เป้าหมายผลิตผล (Key Result)

1. ศูนย์ประเมินสมรรถนะบุคคลตามมาตรฐานอาชีพ จำนวน 1 ศูนย์
2. ครู นักเรียนนักศึกษา ได้รับการทดสอบและได้รับใบอนุญาตประกอบวิชาชีพในสาขาที่มีความเป็นเลิศ

7. การติดตามและประเมินผล

7.1 การสรุป วิเคราะห์ผลดำเนินงานตามมาตรฐานและตัวชี้วัดการบริหารจัดการสถานศึกษา ภายใต้ศูนย์บริหารเครือข่ายการผลิตและพัฒนากำลังคนอาชีวศึกษา (Center of Vocational Manpower Networking Management : CVM)

ขอบเขต

ศูนย์บริหารเครือข่ายการผลิตและพัฒนากำลังคนอาชีวศึกษา (Center of Vocational Manpower Networking Management) สร้างความเข้าใจเกี่ยวกับมาตรฐานและตัวชี้วัดการบริหารจัดการ สถานศึกษา ภายใต้ศูนย์บริหารเครือข่ายการผลิตและพัฒนากำลังคนอาชีวศึกษา ที่สำนักงานคณะกรรมการ การอาชีวศึกษาประกาศใช้ ให้กับสถานศึกษาในเครือข่าย สร้างระบบและกลไกการขับเคลื่อนการดำเนินงาน ตามมาตรฐานและตัวชี้วัด กำหนดปฏิทินการดำเนินงาน การจัดส่งรายงานผลการประเมินตนเอง (Self-Assessment Report : SAR) ของสถานศึกษาเครือข่ายในสาขาวิชาที่มีความเป็นเลิศ แล้วดำเนินการ สรุปและวิเคราะห์ผลดำเนินงานตามมาตรฐานและตัวชี้วัดการบริหารจัดการสถานศึกษา ในภาพรวมของ สาขาวิชาที่มีความเป็นเลิศ เพื่อเสนอสารสนเทศต่อสำนักงานคณะกรรมการการอาชีวศึกษารับทราบและ นำไปใช้ในการบริหารจัดการต่อไป

แนวทางในการดำเนินงาน (Key Activity)

ส่วนกลาง

1. แต่งตั้งคณะกรรมการพัฒนามาตรฐานและตัวชี้วัดการบริหารจัดการสถานศึกษา ภายใต้ศูนย์บริหารเครือข่ายการผลิตและพัฒนากำลังคนอาชีวศึกษา (Center of Vocational Manpower Networking Management : CVM)
2. จัดทำและพัฒนามาตรฐานและตัวชี้วัดการบริหารจัดการสถานศึกษา ภายใต้ศูนย์บริหารเครือข่ายการผลิตและพัฒนากำลังคนอาชีวศึกษา
3. จัดทำคู่มือการบริหารจัดการสถานศึกษา ภายใต้ศูนย์บริหารเครือข่ายการผลิตและพัฒนากำลังคนอาชีวศึกษา
4. ประชุมชี้แจงและสร้างความเข้าใจเกี่ยวกับมาตรฐานและตัวชี้วัดการบริหารจัดการสถานศึกษา ภายใต้ศูนย์บริหารเครือข่ายการผลิตและพัฒนากำลังคนอาชีวศึกษา ให้กับศูนย์บริหารเครือข่ายการผลิตและพัฒนากำลังคนอาชีวศึกษา

ศูนย์บริหารเครือข่ายการผลิตและพัฒนากำลังคนอาชีวศึกษา

1. จัดประชุมสร้างความเข้าใจเกี่ยวกับมาตรฐานและตัวชี้วัดการบริหารจัดการสถานศึกษา ภายใต้ศูนย์บริหารเครือข่ายการผลิตและพัฒนากำลังคนอาชีวศึกษา ให้กับผู้บริหารสถานศึกษาในเครือข่าย
2. ดำเนินงานตามมาตรฐานและตัวชี้วัดการบริหารจัดการสถานศึกษา ภายใต้ศูนย์บริหารเครือข่ายการผลิตและพัฒนากำลังคนอาชีวศึกษา
3. กำกับติดตามการดำเนินงานตามมาตรฐานและตัวชี้วัดการบริหารจัดการสถานศึกษา ภายใต้ศูนย์บริหารเครือข่ายการผลิตและพัฒนากำลังคนอาชีวศึกษา ของสถานศึกษาในเครือข่ายเป็นระยะ
4. สรุปและวิเคราะห์รายงานการประเมินตนเองตามมาตรฐานและตัวชี้วัดการบริหารจัดการสถานศึกษา ภายใต้ศูนย์บริหารเครือข่ายการผลิตและพัฒนากำลังคนอาชีวศึกษา ของสถานศึกษาเครือข่าย ให้กับส่วนกลาง

ผู้ที่เกี่ยวข้อง (Key Partner)

1. สำนักมาตรฐานการอาชีวศึกษาและวิชาชีพ
2. ศูนย์บริหารเครือข่ายการผลิตและพัฒนากำลังคนอาชีวศึกษา (CVM)
3. สถานศึกษาเครือข่ายที่มีความเป็นเลิศ

กลไกการขับเคลื่อน (Key Driver)

1. การสร้างระบบและกลไกการดำเนินงานตามมาตรฐานและตัวชี้วัดการบริหารจัดการสถานศึกษา ภายใต้ศูนย์บริหารเครือข่ายการผลิตและพัฒนากำลังคนอาชีวศึกษา
2. การกำหนดแผนการดำเนินงานและกลไกการกำกับติดตามอย่างใกล้ชิด

เป้าหมายผลิตผล (Key Result)

1. มาตรฐานและตัวชี้วัดการบริหารจัดการสถานศึกษา ภายใต้ศูนย์บริหารเครือข่ายการผลิตและพัฒนากำลังคนอาชีวศึกษา
2. รายงานสรุปผลการวิเคราะห์ผลการประเมินตนเองตามมาตรฐานและตัวชี้วัดการบริหารจัดการสถานศึกษา ภายใต้ศูนย์บริหารเครือข่ายการผลิตและพัฒนากำลังคนอาชีวศึกษา

7.2 การจัดทำข้อเสนอแนะเชิงนโยบายเพื่อการพัฒนาการจัดการอาชีวศึกษาในสาขาวิชาที่มีความเป็นเลิศ

ขอบเขต

ศูนย์บริหารเครือข่ายการผลิตและพัฒนากำลังคนอาชีวศึกษา (Center of Vocational Manpower Networking Management) นำสารสนเทศจากผลการวิเคราะห์การดำเนินงานตามมาตรฐานและตัวชี้วัดการบริหารจัดการสถานศึกษา ภายใต้ศูนย์บริหารเครือข่ายการผลิตและพัฒนากำลังคนอาชีวศึกษา (Center of Vocational Manpower Networking Management : CVM) ไปจัดทำข้อเสนอแนะการยกระดับคุณภาพการจัดการอาชีวศึกษาคุณภาพสูงในสาขาวิชา/สาขางานเพื่อการพัฒนาและเป็นสารสนเทศให้สำนักงานคณะกรรมการการอาชีวศึกษาในการกำหนดแนวนโยบายเพื่อการยกระดับคุณภาพการจัดการอาชีวศึกษาคุณภาพสูงในภาพรวมต่อไป

แนวทางในการดำเนินงาน (Key Activity)

ส่วนกลาง

1. แต่งตั้งคณะกรรมการจัดทำข้อเสนอแนะเชิงนโยบายเพื่อการพัฒนาการจัดการอาชีวศึกษาในสาขาวิชาที่มีความเป็นเลิศ
2. ประชุมเชิงปฏิบัติการจัดทำข้อเสนอแนะการยกระดับคุณภาพการจัดการอาชีวศึกษาคุณภาพสูงในสาขาวิชาที่มีความเป็นเลิศ เพื่อเป็นสารสนเทศให้สำนักงานคณะกรรมการการอาชีวศึกษาในการกำหนดแนวนโยบายเพื่อการยกระดับคุณภาพการจัดการอาชีวศึกษาคุณภาพสูงในภาพรวม
3. จัดทำรายงานผลการบริหารจัดการสถานศึกษา ภายใต้ศูนย์บริหารเครือข่ายการผลิตและพัฒนากำลังคนอาชีวศึกษา ให้แก่สำนักงานคณะกรรมการการอาชีวศึกษา
4. กำกับ ติดตามการจัดทำข้อเสนอแนะเชิงนโยบายเพื่อการพัฒนาการจัดการอาชีวศึกษาในสาขาวิชาที่มีความเป็นเลิศ

ศูนย์บริหารเครือข่ายการผลิตและพัฒนากำลังคนอาชีวศึกษา

1. แต่งตั้งคณะกรรมการจัดทำข้อเสนอแนะเชิงนโยบายเพื่อการพัฒนาการจัดการอาชีวศึกษาในสาขาวิชาที่มีความเป็นเลิศ เพื่อรวบรวมสารสนเทศจากรายงานการประเมินตนเองตามมาตรฐานและตัวชี้วัดการบริหารจัดการสถานศึกษาเครือข่าย
2. ประชุมเชิงปฏิบัติการจัดทำข้อเสนอแนะเชิงนโยบายเพื่อการพัฒนาการจัดการอาชีวศึกษาในสาขาวิชาที่มีความเป็นเลิศ
3. รายงานผลการจัดทำข้อเสนอแนะเชิงนโยบายเพื่อการพัฒนาการจัดการอาชีวศึกษาในสาขาวิชาที่มีความเป็นเลิศ
4. กำกับ และติดตาม
5. สรุปรายงานผล และประเมินผลการจัดทำข้อเสนอแนะเชิงนโยบายเพื่อการพัฒนาการจัดการอาชีวศึกษาในสาขาวิชาที่มีความเป็นเลิศ ให้กับส่วนกลาง

ผู้ที่เกี่ยวข้อง (Key Partner)

1. สำนักมาตรฐานการอาชีวศึกษาและวิชาชีพ
2. ศูนย์บริหารเครือข่ายการผลิตและพัฒนากำลังคนอาชีวศึกษา (CVM)
3. สถานศึกษาเครือข่ายในสาขาวิชาที่มีความเป็นเลิศ

กลไกการขับเคลื่อน (Key Driver)

1. การสร้างระบบและกลไกการกำกับติดตามการดำเนินงานตามมาตรฐานและตัวชี้วัดการบริหารจัดการสถานศึกษา ภายใต้ศูนย์บริหารเครือข่ายการผลิตและพัฒนากำลังคนอาชีวศึกษา
2. การกำหนดแผนการดำเนินงานและกลไกการกำกับติดตามอย่างใกล้ชิด

เป้าหมายผลิตผล (Key Result)

1. รายงานผลการบริหารจัดการสถานศึกษา ภายใต้ศูนย์บริหารเครือข่ายการผลิตและพัฒนา กำลังคนอาชีวศึกษา
2. ข้อเสนอแนะการยกระดับคุณภาพการจัดการอาชีวศึกษาคคุณภาพสูง ภายใต้ศูนย์บริหาร เครือข่ายการผลิตและพัฒนากำลังคนอาชีวศึกษา
3. รายงานสรุปผลการวิเคราะห์ผลการประเมินตนเองตามมาตรฐานและตัวชี้วัดการบริหาร จัดสถานศึกษา ภายใต้ศูนย์บริหารเครือข่ายการผลิตและพัฒนากำลังคนอาชีวศึกษา